

東華大學

2012年度本科教學質量報告



二〇一三年九月

东华大学 2012 年度本科教学质量报告

目 录

一、2012 年度我校本科教学概况.....	3
二、本科教学基本情况.....	4
1. 目标定位、指导思想.....	4
2. 学科专业门类及所属学院一览.....	4
3. 2013 届本科毕业生的学分要求.....	6
4. 在校全日制本科生情况.....	6
5. 教师队伍.....	7
三、本科教学运行情况.....	8
1. 基本数据.....	8
(1) 教授授课情况.....	8
(2) 课程开设情况.....	9
(3) 实践教学情况.....	10
(4) 学生转专业情况.....	10
(5) 教学班额情况.....	11
2. 教学运行质量评价与监管.....	12
(1) 学生学习满意度（学生评教）.....	12
(2) 校教学巡视组评教情况.....	12
(3) 学生补考和重修人数.....	12
(4) 学生学习成绩情况.....	13
(5) 毕业设计（论文）成绩分析.....	15
(6) 学院教学评估情况.....	16
(7) 学生调查信息反馈.....	16
四、为促进本科人才培养质量的提高而采取的措施.....	18
1. 创新管理体制与机制，全面推进校院两级管理改革.....	18
2. 召开教学工作会议.....	19
3. 成立教师教学发展中心.....	20
4. 设立优秀教学育人奖.....	20

5. 启动易班平台网上学习中心的建设	21
五、本科教育教学改革与建设状况	22
1. 应用型人才培养和卓越工程师教育培养	22
2. 专业与课程建设	23
3. 创新创业教育	24
4. 境外合作教育和学生交流	26
5. 教育教学改革取得显著成绩	28
六、学生培养质量情况	29
1. 2012 年本科招生情况	29
2. 2012 年本科生毕业情况	31
3. 2012 届本科毕业生就业升学情况	31
七、本科教学条件与保障建设	32
1. 本科教学经费	32
2. 硬件设施条件	33
3. 图书资料及借阅情况	34
4. 实验室和实践基地建设	34
八、学生体质健康状况	35
九、学风建设	36
十、面临的挑战及对策	37
1. 完善与实施校院二级管理体制下的教师考核评价激励机制	37
2. 构建人人成才的多元化人才培养新机制是当今时代的教育要求 ...	38
3. 针对人才培养中的重点难点问题，做好顶层设计，以改革促发展 ...	39

一、2012 年度我校本科教学概况

建设“有特色、多科性、高水平”大学是东华大学多年来为之奋斗的目标。学校秉承“严谨、勤奋、求实、创新”的优良校风，以“崇德博学、砺志尚实”为校训，树立“以学生的全面发展与成才为中心”的办学理念，坚持“观念兴校、学术兴校、管理兴校”的发展理念，全体教职员工团结奋进、共同努力，为实现学校的发展目标、为国家培养高层次应用型创新人才而坚持不懈地努力奋斗。

学校始终把本科教育工作放在最重要的地位，并把“一切以学生的全面发展与成才为中心”的办学理念内化于日常工作中，落实在具体措施上。学校召开了2013年教学工作会议，围绕“大力推进教育教学改革，不断提高人才培养质量”的主题展开大讨论。通过讨论，广大教职员工充分认识到提高教育质量是当前高等教育最为核心最紧迫的任务，要坚定不移地贯彻落实党的十八大报告提出的“着力提高教育质量，培养学生的社会责任感、创新精神和实践能力”之任务；要巩固人才培养在学校工作的中心地位，坚持“以学生的全面发展和成才为中心”的办学理念，要以国家教育部体制改革试点项目“应用型人才培养综合改革”为契机，结合社会需求，深化本科教育教学改革，不断优化学科专业布局，通过改革课程体系、加大学院联合培养力度、加强师资队伍建设、推进教授为本科生上课等措施，努力提高办学质量。

在全校师生的共同努力下，本科教学工作呈现出积极向上的新气象。一是学校各类学科的发展为本科教育质量提升及本科专业发展提供了坚实的保障。在2012年教育部学科评估中，学校首次有3个一级学科进入全国前十，分别是纺织科学与工程、设计学和科学技术史，其中纺织科学与工程以96分，第三次名列本学科第一；材料科学与工程、机械工程、环境科学与工程3个学科均保持了较好的上升势头，控制科学与工程、管理科学与工程、艺术学理论、美术学、化学工程与技术、物理学等学科，均显示了学科水平的有力提升；马克思主义理论、外国语言文学、软件工程等学科也取得了较好成绩。二是构建多元化人才培养模式，学校的完全学分制和按大类招生的改革不断完善。三是“应用型人才培养综合改革”不断深入，“卓越工程师教育培养计划”扎实推进，均顺利通过教育部专家组的中期验收。四是学校制定并稳步实施“十二五”期间师资队伍净增200个教师编制的规划，并严把进入关，做到教学科研两手抓，增强教师的责任感与

危机感，致力于建设高品质的师资队伍；成立了东华大学教师教学发展中心，加大青年教师培养力度，大力提升教师的教学能力，努力建设一流师资队伍。五是教学经费投入逐年增加，教学条件不断完善，实验室智能化管理系统的推广应用进一步提升了实验室开放的管理水平。六是教学保障体系的内涵建设不断充实，完成了对 12 个学院的校内教学评估。七是校园生活丰富多彩，大学生学科竞赛和创新活动蓬勃开展，成绩斐然。八是设计多元化课程体系，启动高等数学、大学物理课程的分层次教学和大学英语教学中的学术英语教学改革，实现学生个性化培养。

学校继续按照“深化改革、务实创新、推动学校事业科学发展”的思路，以发展需求为导向、以质量特色为关键、以人才队伍为根本、以体制机制为保障，进一步确立教学工作在学校的中心地位，牢固树立人才培养质量是学校生命线的观念，牢固树立育人为本、德育为先、能力为重、全面发展的育人观，全面推进素质教育，加快“有特色、多科性、高水平”大学的建设步伐。

二、本科教学基本情况

1. 目标定位、指导思想

目标定位。依据东华大学“十二五”规划纲要，学校进一步明确了建设“有特色、多科性、高水平”大学的学校目标定位，确立了本科以培养高层次应用型创新人才为主的人才培养目标定位，为国家培养基础宽厚、实践能力强、具有创新精神和社会责任感的高素质人才。

指导思想。牢固树立人才培养在学校工作中的中心地位，全面贯彻“一切以学生全面发展与成才为中心”的办学理念，按照德育为先、能力为重、全面发展的要求，以高层次应用型创新人才为培养目标，深化本科教育教学改革，创新人才培养模式，优化设计课程体系，加强本科实习实践教学，提升学生创新创业能力，坚持人才、学科、科研三位一体，精心培养高层次应用型创新人才。

2. 学科专业门类及所属学院一览

根据教育部 2012 年颁布的《普通高等学校本科专业目录（2012 年）》、《普通高等学校本科专业设置管理规定》（教高【2012】9 号），学校对现有的本科专业进行了调整，调整后的本科专业、其所属学科门类和学院详见表 2-1。

表 2-1 按新目录调整的本科专业、其所属学科门类和学院

学院	专业名称	学科门类	专业类别	学院	专业名称	学科门类	专业类别	
纺织学院	功能材料	工学	材料类	材料学院	无机非金属材料工程	工学	材料类	
	纺织工程		纺织类		高分子材料与工程			
	非织造材料与工程		复合材料与工程					
服装学院	服装设计与工程	工学	纺织类	环境学院	能源与环境系统工程	工学	能源动力类	
	表演	艺术学	戏剧与影视学类		建筑环境与能源应用工程		土木类	
	动画				环境工程		环境科学与工程类	
	视觉传达设计		设计学类		环境科学	理学		
	环境设计			信息学院	电气工程及其自动化	工学	电气类	
	产品设计	电子信息工程			电气信息类			
	服装与服饰设计	通信工程			自动化类			
	数字媒体艺术	自动化						
管理学院	信息管理与信息系统	管理学/工学	管理科学与工程类	计算机学院	计算机科学与技术	工学	计算机类	
	工商管理	管理学	工商管理类		软件工程			
	市场营销				网络工程			
	会计学		物流管理与工程类	信息安全	理学院	数学与应用数学	理学	数学类
	财务管理			电子商务		信息与计算科学		物理学类
	物流管理	管理学/经济学/工学	电子商务类	应用物理学		统计学类		
	电子商务	管理学	旅游管理类	统计学	理学/工学	电子信息类		
	旅游管理		金融学类	光电信息科学与工程		电子学类		
	会展经济与管理		经济学	经济与贸易类	法学	法学	法学类	
	金融学	人文学院		教育技术学	教育学	教育学类		
国际经济与贸易	传播学			文学	新闻传播学类			
机械学院	机械工程	工学	机械类		行政管理	管理学	公共管理类	
	工业设计				公共关系学			
化生学院	轻化工程	工学	轻工类	外语学院	英语	文学	外国语言文学类	
	生物工程		生物工程类		日语			
	应用化学	理学	化学类	国际文化交流学院	汉语言	文学	中国语言文学类	

*—服装·艺术设计学院简称服装学院；

**—化工生物学院简称化生学院。

根据规定，2012 年仍按照原来的本科专业目录招生，学校共有 52 个本科专业招生。从 2013 年起按照表 2-1 所列新的本科专业目录招生。

3. 2013 届本科毕业生的学分要求

2013 届本科毕业生的学分要求（按学科统计）如表 2-2 所示。

表 2-2 2013 届本科毕业生总学分要求、选修课学分占总学分比例一览表

学科类别	总学分 平均值	选修课学分 占总学分比 例 (%)	理论学 时平均 值	实践教学 学时	实践教 学学分	实践教学学 分占总学分 比例 (%)
工学	188	31	2154	840	52.5	27.9
文学	181	31	2409	672	42	23.2
管理学	175	30	1981	768	48	27.4
经济学	166	29	1824	816	51	30.7
理学	187.5	34	2228	800	50	26.7
法学	185.5	38	2298	704	44	23.7
教育学	199	35	2252	832	52	26.1

说明：各专业的实践教学环节学分所占的比例：理工类专业应不少于总学分的 25%，人文、经管类专业一般不少于 20%。

4. 在校全日制本科生情况

(1) 学生数量/性别结构/各学科门类在校生数量

至 2013 年 6 月底，全日制在校生数为 21851 人；全日制在校本科生数为 14879 人，其中女生占 57.4%。各专门门类在校生数见表 2-3。本科生占全日制在校生总数的 68.1 %。

表 2-3 各学科门类在校本科生生人数

单位：人

工学	理学	管理学	经济学	文学	教育学	法学	合计
7682	1266	2227	654	2672	195	183	14879

(2) 本科生按年级分布情况

全日制在校本科生按年级分布情况见表 2-4。

表 2-4 全日制在校本科生按年级分布情况

单位：人

2009 级	2010 级	2011 级	2012 级	合计
3730	3700	3709	3740	14879

5. 教师队伍

(1) 教师职称结构/学历结构/学缘结构

至 2013 年 8 月底，学校共有专任教师 1266 人，教师的职称结构、学历结构、学缘结构如图 2-1 ~ 图 2-3 所示。

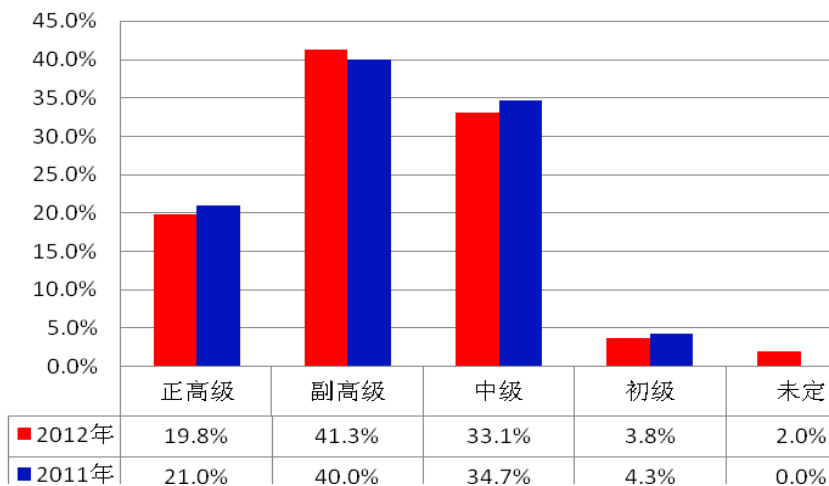


图 2-1 2011 年、2012 年教师职称结构对照表

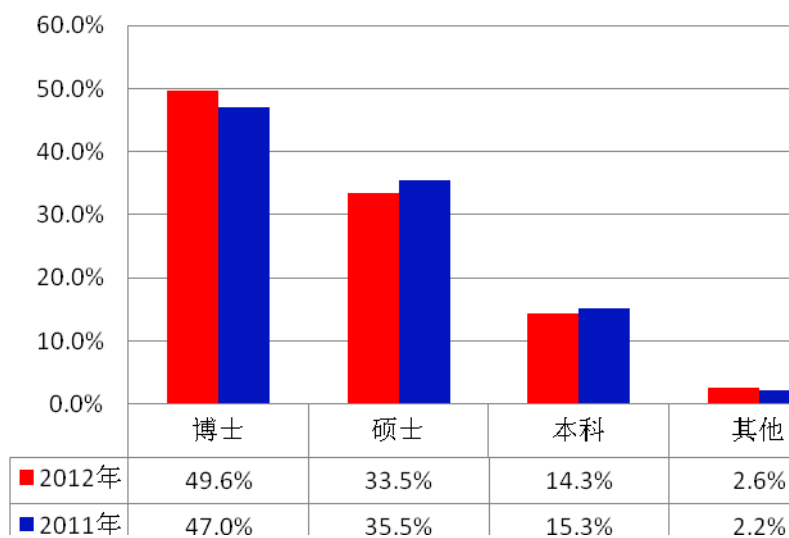


图 2-2 2011 年、2012 年教师学历结构对照表

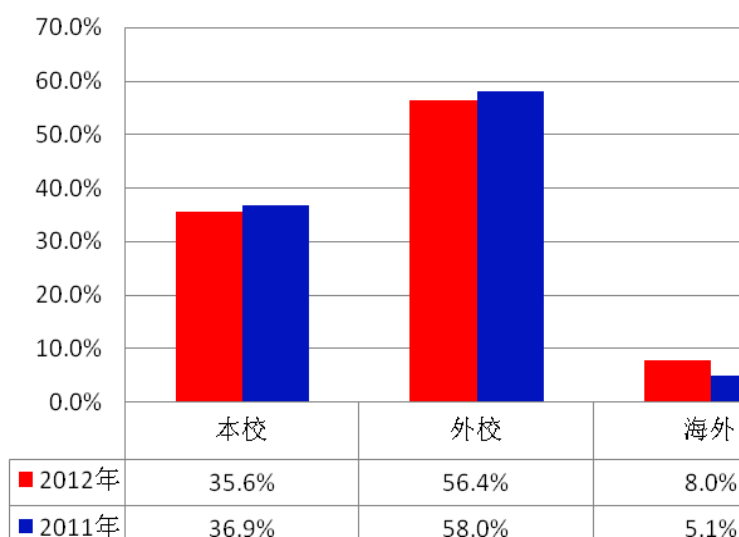


图 2-3 2011 年、2012 年教师学缘结构对照表

(2) 生师比

按照教发【2004】2号文件的测算办法，2012年学校折合在校生数（含本科生、硕士生、博士生、留学生、成人专科生、成人本科生、网络专科生、网络本科生）为 28225 人，生师比为 19.96:1。

三、本科教学运行情况

1. 基本数据

(1) 教授授课情况

2012~2013 学年，全校共有 155 名正教授为本科生授课，占正教授总数的 79.5%。图 3-1~图 3-2 分别表示按教授人数以及按课程门次数统计的最近二个学年教授为本科生授课情况。

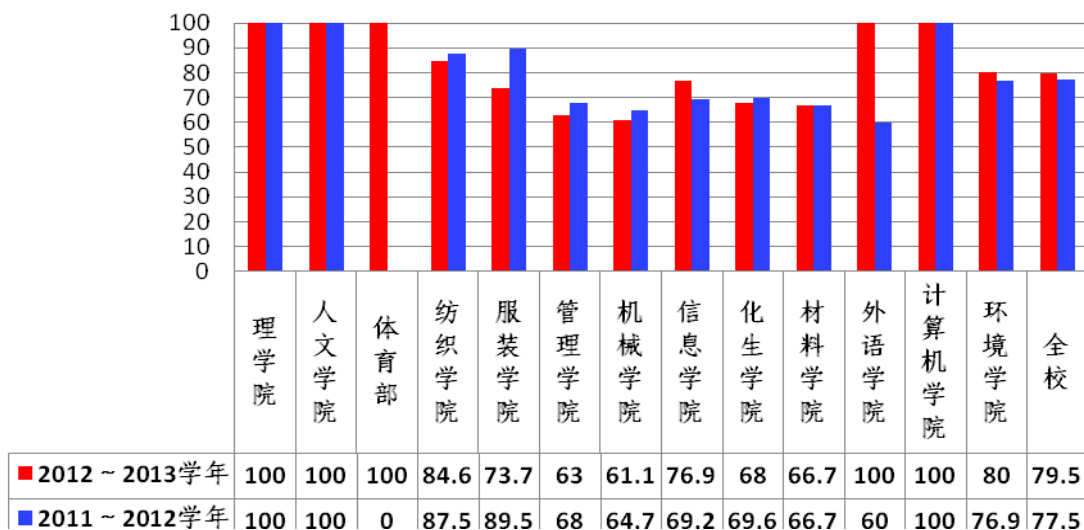


图 3-1 主讲本科课程的教授比例 (%)—按教授人数统计

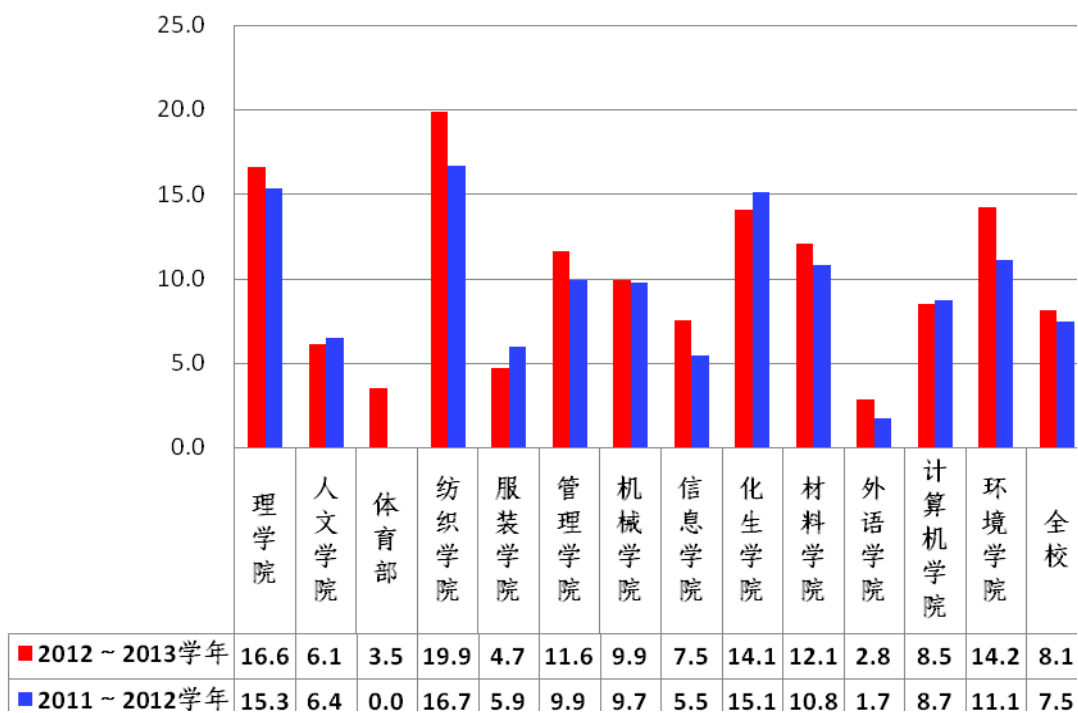


图 3-2 主讲本科课程的教授比例 (%)—按课程门次数统计

(2) 课程开设情况

2012 ~ 2013 学年开设本科课程的总门数为 2399 门, 开设本科课程的总门次数 5466 门次, 均比上一学年有所增加。

2012 ~ 2013 学年新开本科课程总门数为 183 门, 比上一学年稍有提高。按学院统计的新开本科课程总门数及门次数见表 3-1。

表 3-1 按学院统计新开本科课程总门数及门次数

学院	2012 ~ 2013 学年		2011 ~ 2012 学年	
	新开本科课程总门数	新开本科课程门次数	新开本科课程总门数	新开本科课程门次数
理学院	7	7	13	19
人文学院	9	10	21	23
纺织学院	14	17	41	52
服装学院	31	31	22	28
管理学院	26	28	4	6
机械学院	2	3	4	4
信息学院	11	14	2	5
化生学院	4	4	8	8
材料学院	5	7		
外语学院	5	5	11	15
计算机学院	16	18	3	5
环境学院	14	14	9	10
全校	183	204	168	215

(3) 实践教学情况

2012 年, 有综合性、设计性实验的课程 473 门, 占实验课程数的 80.4%。完成实验教学 154.8 万人时, 实验室开放 196.1 万人时。

2012 年, 有 3407 名学生进行毕业设计(论文), 639 名教师参加指导工作, 师均指导学生数为 5.3。指导教师中, 正高级职称教师 144 名, 占指导教师人数的 22.5%, 副高级职称教师 285 名, 占 44.6%, 中级职称教师 202 名, 占 31.6%, 初级职称教师 8 名, 占 1.3%。

(4) 学生转专业情况

学生在完成第一年学业后, 可根据自身的发展目标、兴趣特长、能力和职业生涯规划, 通过免试、测试、考试等 3 种途径转换专业大类。2011 级学生转专业情况详见表 3-2。

表 3-2 2011 级学生转专业情况汇总

转入学院	转入人数	转入专业	转入专业人数	学生类型		
				优秀生	普通生	特长生
材料学院	8	材料类	8	4	4	
服装学院	7	服装设计与工程	7	3	4	
管理学院	33	工商管理类	8	2	5	1
		会计学	9	5	1	3
		经济学类	16	8	8	
机械学院	4	工业设计	1	1		
		机械工程及自动化	3		3	
人文学院	2	法学	1			1
		媒体制作与传播专业	1			1
信息学院	5	电气信息类	5	1	4	
外语学院	1	日语	1			1
环境学院	1	建筑环境与设备工程专业	1	1		
理学院	1	数学与应用数学	1	1		
总计	62		62	26	29	7

(5) 教学班额情况

2012~2013 学年,本科教学班额情况见表 3-3。30 人以下的课程班占 28.3%, 30-60 人的课程班占 39.6%, 60-90 人的课程班占 12.8%, 90 人以上的课程班占 19.3%。与上一学年对比, 30 人以下的课程班比例上升了 2.4%。

表 3-3 本科教学班额情况

班级人数	2012~2013 学年		2011~2012 学年	
	基础课	专业课	基础课	专业课
30 人以下	522	1025	411	1003
30-60 人	812	1352	869	1336
60-90 人	123	574	133	591
90 人以上	652	406	683	399
小计	2109	3357	2096	3329
合计	5466		5425	

2. 教学运行质量评价与监管

(1) 学生学习满意度（学生评教）

2012~2013 学年第二学期起，为避免评价分数过于集中，对原评教体系在内容上和方法上都做了改动。在评价内容上，学生根据“严谨敬业，为人师表”、“具有魅力，亲和力好”、“内容熟悉，学识广博”、“思路清晰，语言流畅”、“热情耐心，交流真诚”、“考核要求严格，作业批阅认真”、“开拓视野，联系实际”、“讲课活泼生动，提高兴趣”、“总体评价”9个方面对当学期所选课程进行星级打分，然后由评教系统自动转换成百分制。在评价方法上，采用日常评教和选课前评教相结合的方式，评教系统每学期自第四周起开放，学生可根据教师授课进程及对该课程的逐步认识进行多次修改评价，最新评价覆盖前次评价。进入期末考试阶段，系统将关闭评价操作，并以此作为本学期该课程教师的最终评价结果。教师在登录成绩后方能看到所登成绩课程的学生评教结果。

本学年学生评教结果为新老评教系统各一个学期的综合结果，全校平均分为94.6分，优良率为92.3%。

(2) 校教学巡视组评教情况

2011年校教学巡视组评教，受评教师（课程）584人次（门次）。评教内容与学生评教内容相同。在全校范围内，校教学巡视组评教的平均分为89.2分，优良率为94.8%。

(3) 学生补考和重修人数

2012~2013学年学生补考和重修人数见表3-4，其中，重修学生包括延长学业学生和欲出国学生为提高课程成绩而进行的重修。

表3-4 学生补考和重修人数

学院	2012-2013 学年		2011-2012 学年	
	补考人次	重修人次	补考人次	重修人次
理学院	1054	1100	1432	728
人文学院	406	384	480	315
纺织学院	1204	1221	1404	926
服装学院	1125	1216	1245	933
管理学院	1706	1994	2127	1632
机械学院	1594	1645	1856	1390
信息学院	1752	1809	2236	1477

学院	2012-2013 学年		2011-2012 学年	
	补考人次	重修人次	补考人次	重修人次
化生学院	936	641	992	640
材料学院	857	794	853	624
外语学院	104	134	157	75
计算机学院	860	903	1182	965
环境学院	777	721	932	537
合计	12375	12562	14896	10242

(4) 学生学习成绩情况

以学分绩点表示学生学习成绩情况。学分绩点的计算方法：将课程的学分 Y 乘以该课程考核所得绩点数 K，即得该课程的学分绩点。学生在某一段学习期内修读课程的学分绩点之和，即为该学习期累计学分绩点。学习期累计学分绩点除以修读课程的学分数之和为学习期平均学分绩点 P。计算公式如下：

$$\Sigma P = \Sigma (Y K) / \Sigma Y$$

学生平均绩点的人数分布情况见图 3-4 ~ 图 3-7。

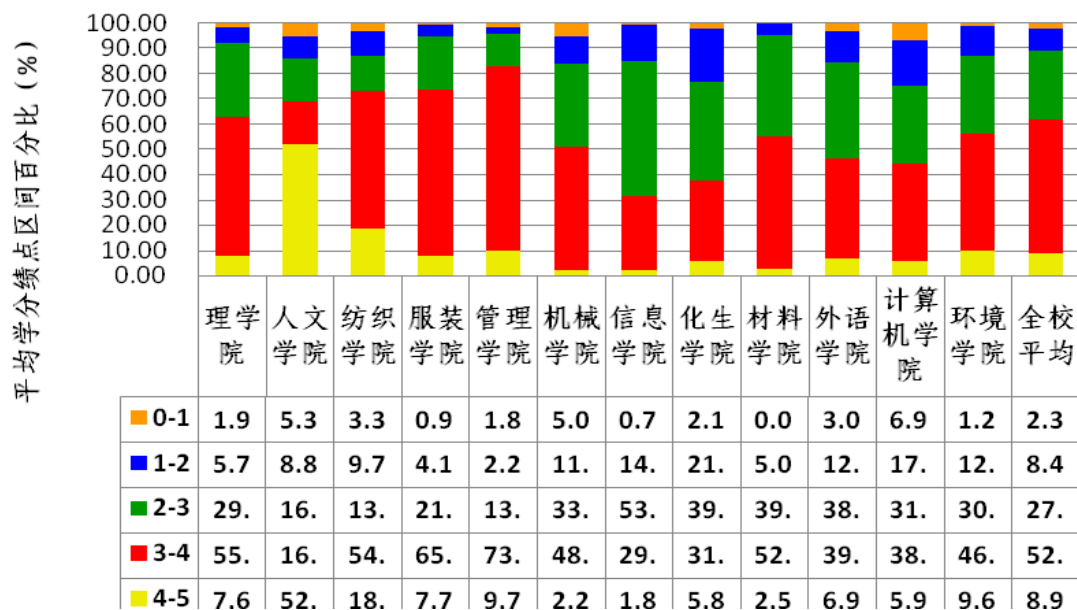


图 3-4 2009 级学生平均绩点的人数分布情况

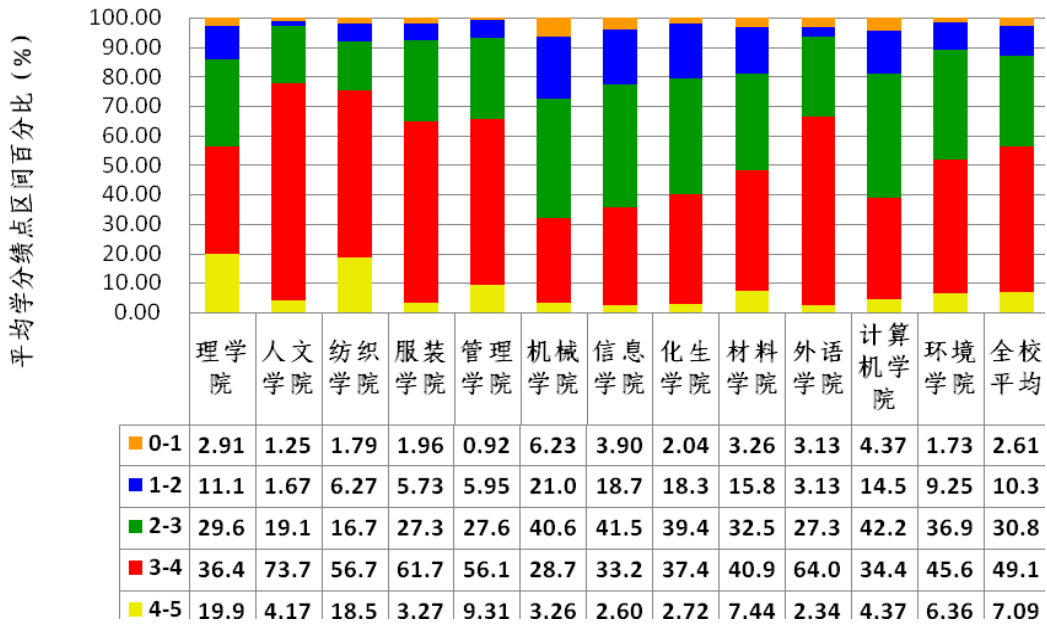


图 3-5 2010 级学生平均绩点的人数分布情况

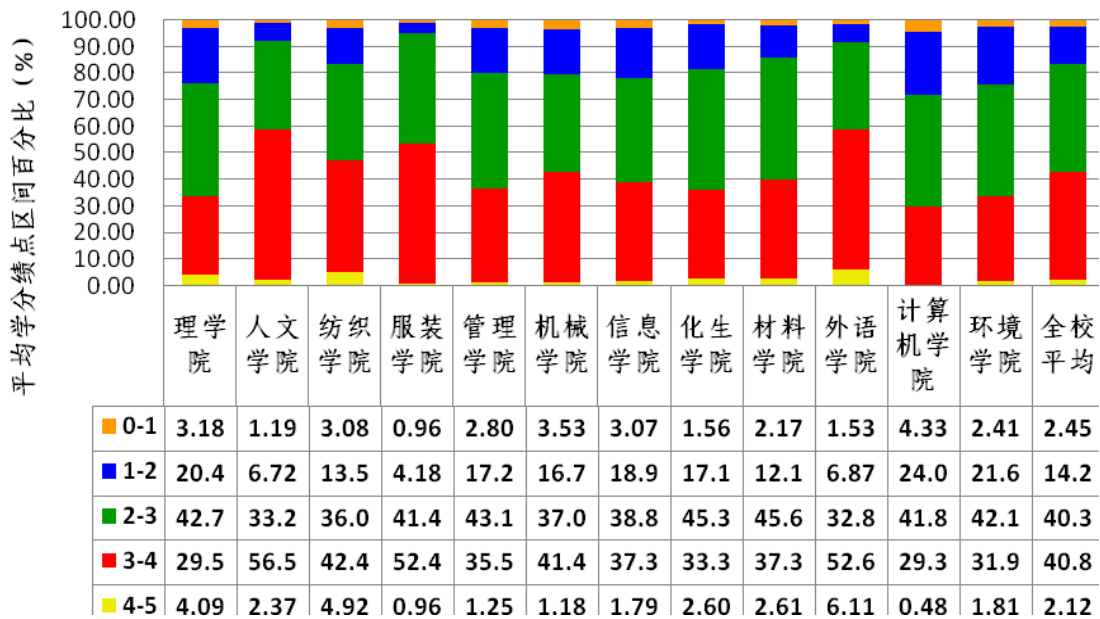


图 3-6 2011 级学生平均绩点的人数分布情况

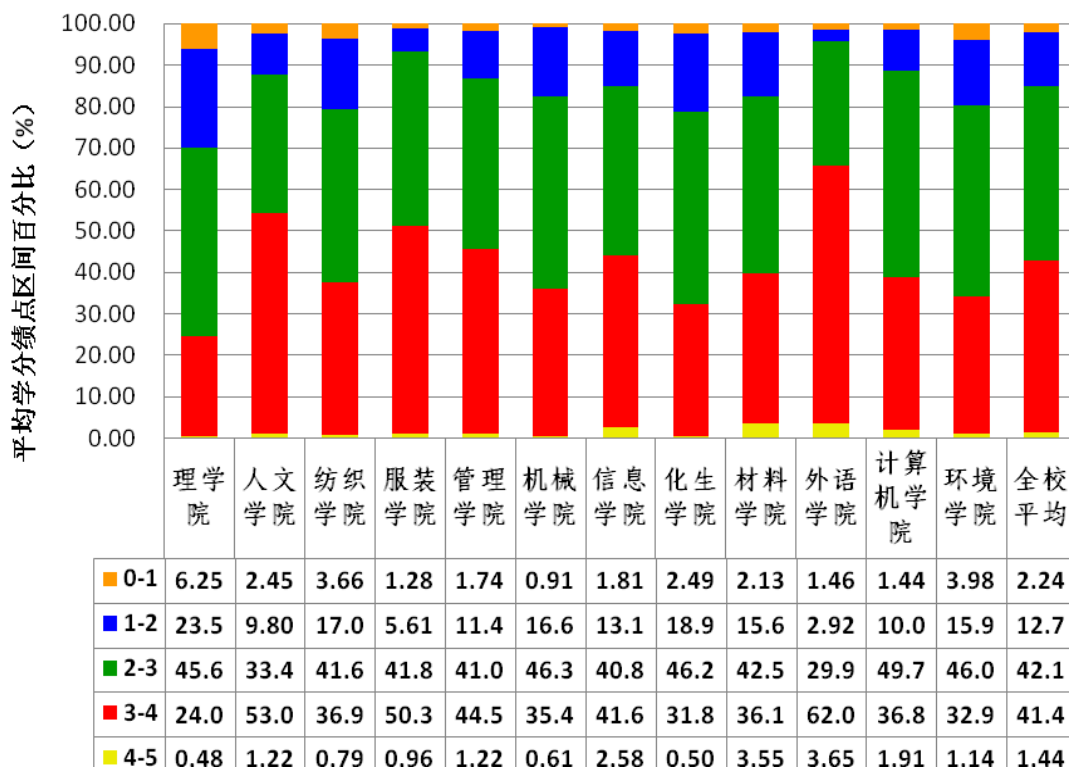


图 3-7 2012 级学生平均绩点的人数分布情况

(5) 毕业设计（论文）成绩分析

2012 届学生参加毕业设计（论文）的人数为 3407 人，其成绩评定分布情况见图 3-8。

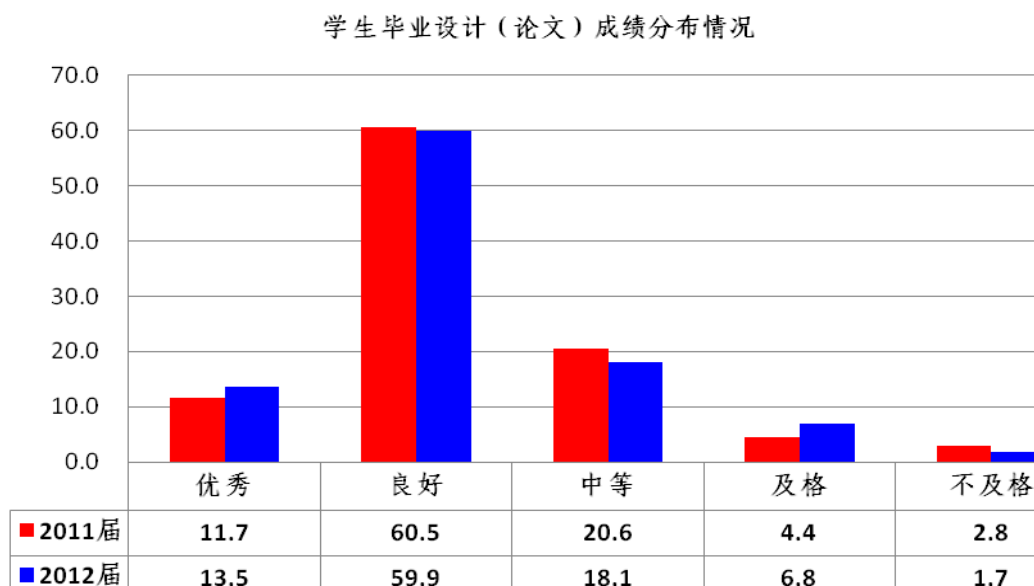


图 3-8 2011 届学生毕业设计（论文）成绩分布情况

根据“东华大学本科毕业设计（论文）工作规范（试行）”的要求，2012 届

各专业中随机抽取 8%左右的毕业设计（论文）共 238 份，送上海交大、同济、华理工、华师大、上大、上外、工程大等高校同行专家进行校外评审。评审的平均成绩为 79.0 分，与校内评定的平均成绩 79.16 分基本相同。

（6）学院教学评估情况

根据学校对本科教学工作校内随机评估的要求，2012 年组织校内教学评估专家 21 人，分别对外语学院和服装学院进行教学评估。

学院教学评估的内容包括：对课堂教学进行随机听课检查，分别召开中老年教师、青年教师和学生座谈会，抽查 2011-2012 学年试卷，检查实验室，抽查 07 级学生的毕业设计（论文）等。评估结果分别见表 3-5。

表 3-5 外语学院、服装学院校内教学评估情况

学院	课堂教学评价	实验室建设及实验教学评价	试卷评价	毕业论文（设计）	本科教学总体评价
外语学院	优	优	优	优 ⁻	优
服装学院	优	优 ⁻	良+	优 ⁻	优 ⁻

校内教学评估专家对上述两个学院的本科教学工作评估结论，包括取得的成绩，存在的问题，及今后努力的方向等进行了反馈。

截至 2012 年，全校已对所有 12 个专业学院全部进行了校内教学评估。

（7）学生调查信息反馈

2012 年，学校继续参加清华大学教育研究院组织的“中国大学生学习与发展追踪研究”调查，调查问卷由清华大学教育研究院提供，参加调查的学生样本总量为 1091 条，统计学生分别来自四个年级，其中一年级占 28%，二年级占 29%，三年级占 29%，四年级占 14%。

学业挑战度（LAC）指标，从指定参考书数量、作业量（字数）、课程的关注点、课外花在学习上的时间 4 个方面描述，如图 3-9 ~ 图 3-12 所示。

结果表明：学年人均参考书数量为 7.1 本，与 2011 年数据基本持平。每学年人均撰写长篇课程报告（5000 字以上）1.4 次，撰写中篇课程报告 2.1 次，撰写短篇课程报告（2000 字以下）3.4 次，均略低于 2011 年数据。从课程对学生能力的要求方面来看，强调记忆及一般分析的课程仍略高于强调综合分析及理论的价值判断的课程，但课程强调解决实际问题的比例也保持较高的水平，达到

63%，在训练学生利用所学知识解决工程实际问题方面发挥了积极的作用。学生人均一周花在学习上（不包括上课，如预习、复习、读相关文献或专业期刊、做作业/实验等）的时间为 14.9 小时，平均每天近 3 小时。

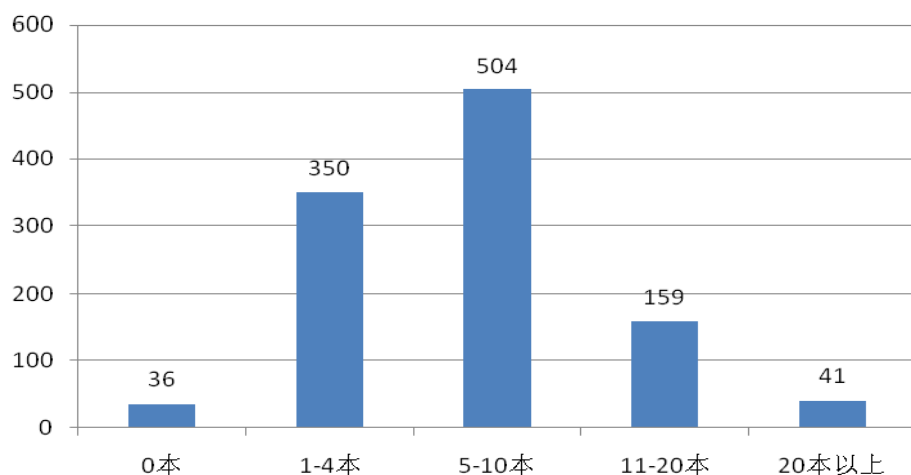


图 3-9 学年指定参考书数量

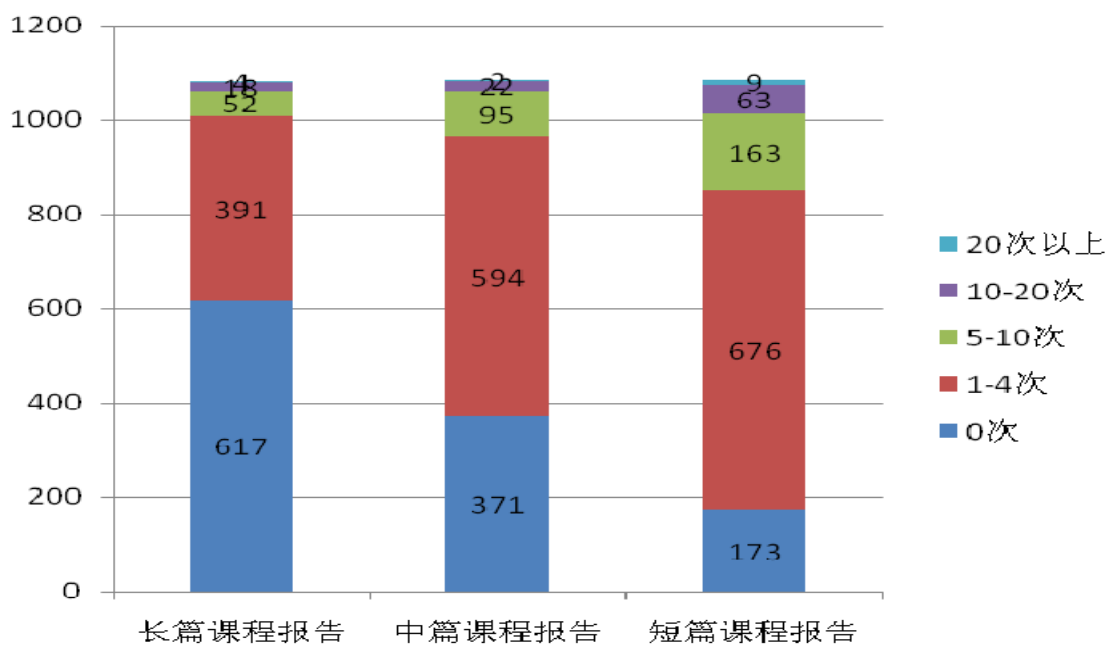


图 3-10 学年作业量

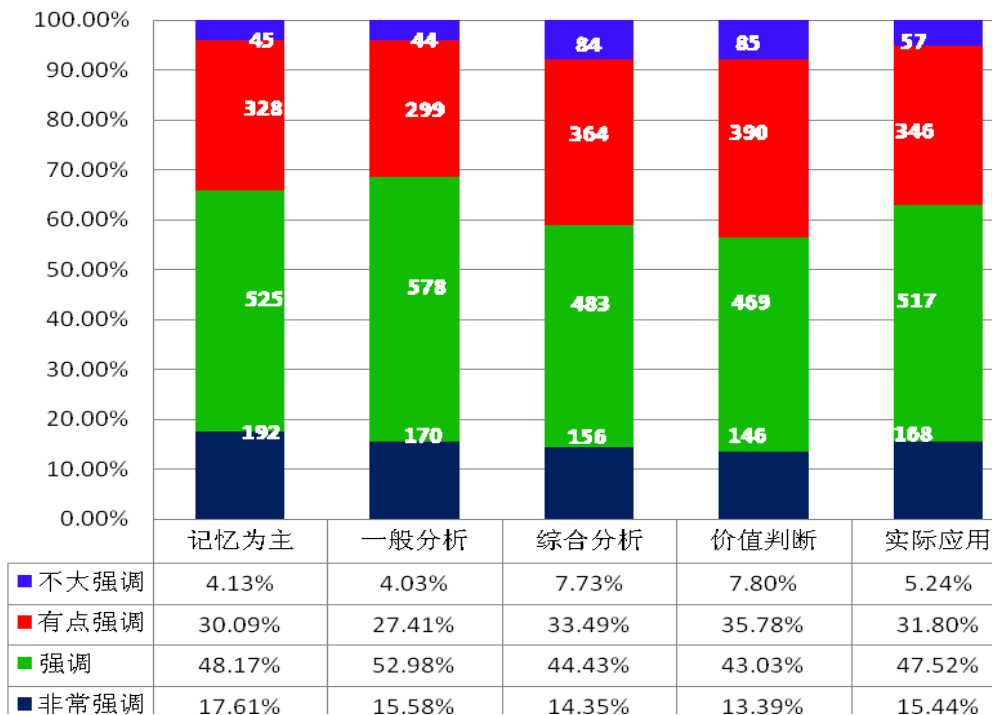


图 3-11 课程对学生能力的要求

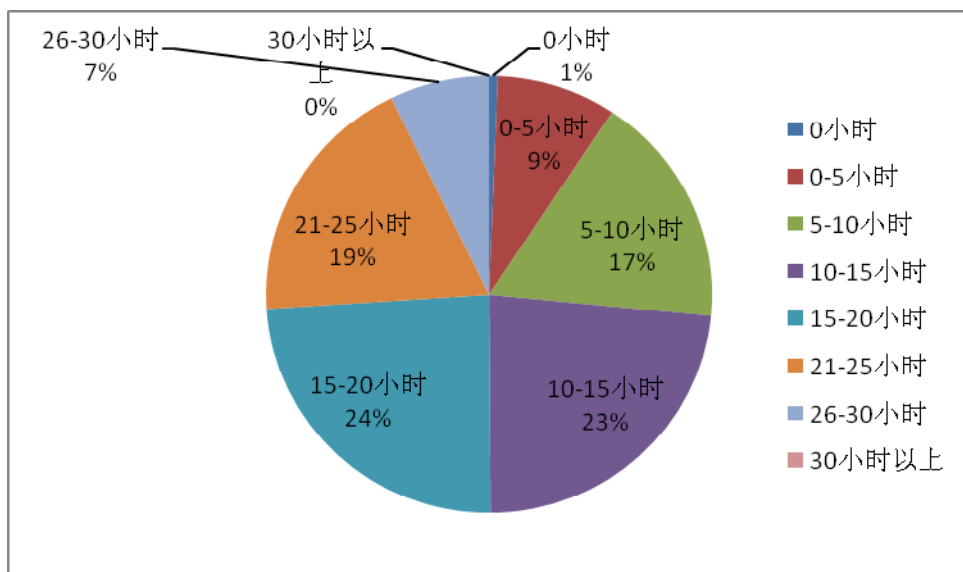


图 3-12 学生每周花在学习上的时间

四、为促进本科人才培养质量的提高而采取的措施

1. 创新管理体制与机制，全面推进校院两级管理改革

在 2011 年启动的校院两级管理改革试点基础上，学校于 2013 年 6 月 4 日召开深化校院两级管理改革工作布置会，面向全校全面推进校院两级管理改革。校党委书记朱民、校长徐明稚分别在开幕和闭幕会上讲话。经过动员全校上下统一

思想。

首先，深化校院两级管理是高校改革的必然趋势和方向，是贯彻落实党的十八大报告提出的推动高等教育内涵式发展的举措之一，也是加快推进学校新一轮发展、全面落实学校“十二五”发展规划的关键举措，意义重大，影响深远。其意义在于实行分类指导和差异化管理，实现管理重心下移，支持和强化学院的核心作用，激发起校、院两个层面的积极性和主动性，充分激发广大教师的积极性和主动性，进一步加快高水平大学的建设。

其次，在思想观念上要充分认识深化校院两级管理改革的必要性与紧迫性，这既是建设多科性大学的需要，也是增强办学活力的需要，更是建设现代大学制度的需要。在实际实施过程中，学校层面要坚持简政放权，完成从直接管理到间接管理的转变，加强宏观分析研究，把握发展机遇和方向，制定办法和政策导向，根据学院的实际情况进行分类指导，从思想、舆论、干部、制度和文化等方面为全面推行管理改革做足准备。学院层面要强化“有权必有责”意识，作为生产力的基本单位，要充分发挥教授、教师、教工的主体作用，不断激发队伍活力，推进学院在健康、有序的改革轨道上发展。

目前，深化校院两级管理改革已在全校范围内推开，学校与各学院签订了目标责任书。自此，学校将简政放权，完成从直接管理到间接管理的转变，从过程管理到宏观管理、目标管理的转变；机关各部门转变职能，完成由直接管理到做好服务、指导、咨询、监控工作的转变；学院通过建立和完善学院治理结构，依托人事分配改革、教师岗位聘任等具体工作，充分调动并发挥基层学院的积极性和主动性。深化校院两级管理改革将进一步提升学院的办学自主权，更有利于实施分类指导。相信在全校教师员工的共同努力下，学校的办学质量与效益必将不断提高。

2. 召开教学工作会议

2013年3月26日至5月21日，学校召开了2013年教学工作会议，组织广大教师围绕“大力推进教育教学改革，不断提高人才培养质量”的主题，进行了近一个月的深入研讨。校党委书记朱民、校长徐明稚分别在会议开幕式和闭幕式上讲话，强调了学校人才培养的中心地位以及“一切以学生的全面发展与成才为中心”的办学理念，提出了“要全面推进素质教育，把社会主义核心价值体系融入人才培养全过程，着力培养学生服务国家服务人民的社会责任感、勇于探索的

创新精神和善于解决问题的实践能力”的要求。

经过研讨，广大教职员工统一了思想，明确了下阶段本科教学改革与建设工作的重点。一是根据国家 and 地方经济建设对人才的需要，按照“宽口径、厚基础”的人才培养思路，依据学生毕业后就业、读研、出国、创业等的不同去向，科学制定专业人才培养目标和规格标准，构建多元化人才培养模式，设计多元化课程体系，加快实施公共基础课程以及专业基础课程的教育改革和课程建设，推进分层次教学，实现学生个性化培养。二是继续实施“应用型人才培养综合改革”，深入开展卓越工程、卓越设计、卓越管理等教育改革，加强相关课程的建设，加快推进工程类和经管类专业的专业认证和国际认证，启动复合材料大飞机班的复合型人才培养改革试点。三是根据学校的发展规划，加强招生宣传力度，改革自主招生方法，继续提高生源质量。四是以教育部修订实施新的学科专业目录以及设置管理办法为契机，适时调整学校本科专业结构布局，主动适应国家战略需求和地方经济社会发展需要，超前部署国家战略性新兴产业所需专业设置和人才培养工作，建立学科专业动态调整机制。

3. 成立教师教学发展中心

为贯彻落实《教育部关于全面提高高等教育质量的若干意见》（教高[2012]4号）文件精神，进一步提高我校教师业务水平和教学能力，学校颁发《关于进一步加强师资队伍建设的若干意见》文件，明确提出“加强教育培训，建设教师教学发展中心”的工作任务。东华大学教师教学发展中心于2013年3月26日在教学工作会议上正式揭牌成立。中心通过教师培训、教学评价、教学研究、教学咨询，加强对本校教师 and 全国纺织类高校专业教师的培训，进一步提升教师的教学能力；引导院系和教师开展教改研究项目，为广大教师参与教学研究做好服务；挖掘名师资源，积极为学生开设优质课程，进一步推广先进的教学理念，弘扬优良的教学文化；进行教学质量诊断和评价，为教师们提升教学能力搭建交流平台和提供咨询；为不断提升学校人才培养质量做好支撑和服务工作。通过教师教育培训、教学改革研究、优质资源共享，以及质量评估和咨询服务，探索并创新东华大学教师教学发展中心为校内外高校教师教育培训的途径和模式。

4. 设立优秀教学育人奖

为突出人才培养在学校工作中的中心地位，提高人才培养质量，学校决定从2012~2013学年开始，设立东华大学“优秀教学育人奖”。对潜心投入教学并在

教学工作中取得优异成绩的教师进行奖励，每年奖励 15-20 名教师。

“优秀教学育人奖”的设立，是学校在“教学成果奖”、“优秀教材奖”、“校长奖”、“我心目中的好老师”等奖项之外的又一种教学奖励制度，主要奖励在教学改革、教书育人、师资培养、研究生教育、教材建设中做出优异成绩的教师，以激励教师和教育工作者忠诚于党的教育事业，努力搞好本职工作，潜心育人，改革创新，为培养社会主义建设者和接班人做出更大的贡献。

5. 启动易班平台网上学习中心的建设

随着信息技术迅猛发展和应用日益普及，网络已成为大学生获取知识、交流思想、提升能力的重要平台。根据市教卫党委统一部署，在校党委领导下，东华大学易班经过两年多建设，功能不断完善，资源不断丰富，正逐渐成为信息化环境下学校立德树人的重要阵地。2012 年荣获上海市高校网络文化十佳项目等多项荣誉。

东华大学易班教学资源建设的总体目标是：以学校现有的本科专业为基本单位，集聚各专业的公共基础课程、学科基础课程、专业课程等课程资料，包括教师的教学课件、习题、模拟试卷、参考资料、学生笔记、授课音视频、科研及相关参阅文献等。师生可按照不同权限对资料进行上传、维护、搜索、下载、阅读、讨论、标注、分享、收藏等，可通过易班网络查看资料、参与讨论、探究问题，使得教学不再限于课堂，也使得教和学的形式多样化，教学内容更为丰富多彩，从而有利于提高学生的学习积极性和师生的互动性，也为高校课程教学方法创新提供了崭新平台。

为应对信息技术对高校教育教学的冲击，适应信息技术日新月异发展的需要，抓住发展机遇，进一步提高人才培养质量，学校根据易班网络虚拟互动社区平台师生参与面广、有利于师生互动等特点，首次提出了构建“以学为中心”的易班建设理念。经研究，学校决定启动实施东华大学易班教学资源建设工程，分别成立了易班工作领导小组和易班教学资源建设工程工作小组，加强对该项工作的领导和建设，积极探索“以学为中心”的“易班”新型教学和学习模式，引导教师积极参与易班教学资源建设和学生辅导工作，形成课内教学与课外讨论、探究、辅导相结合的新型教学模式，引导学生从被动接受、方法单一的学习模式向自主学习、以问题为导向的学习模式转变。

为加强管理，推进东华大学易班教学资源建设工程的顺利进行，学校先后出

台了《东华大学易班教学资源建设工程实施方案》、《东华大学“易班教学资源建设工程”团队工作职责》、《学生建设与使用易班教学资源的激励办法》、《易班课代表工作职责和考核办法（暂行）》、《易班学生技术团队和考核办法（暂行）》等管理制度和激励办法。

截至2013年8月19日，东华大学易班教学资源已建成通识课程班级13个，专业课程班级46个，发帖总数1894个，总浏览量14466人次，下载课件、笔记、历年考题等达到13455次，取得了显著的效果。

五、本科教育教学改革与建设状况

1. 应用型人才培养和卓越工程师教育培养

学校将加快推进应用型创新人才培养作为“十二五”期间教育教学改革与发展的核心内容之一，以构建本硕一体的“卓越工程教育”培养体系为着力点，明确了指导思想、总体思路和目标。树立“面向工业界、面向未来、面向世界”的工程教育理念，借鉴世界先进国家高等工程教育的成功经验，面向国家发展战略和经济建设的长远需求，以社会需求为导向，以学校的综合实力和学科优势为依托，通过体制改革与机制创新，积极探索高素质工程创新人才培养的发展之路。

根据对卓越工程师的能力、知识结构和素质要求，进一步改革人才培养模式，重新制订人才培养方案，继续加大建设校外实践教学基地的力度，加强学校与企业的密切合作，着力提高工科类专业学生的工程意识、工程素质和工程实践能力，努力提高工科类专业的人才培养质量，为国家培养更多的工程领域领军人物和卓越工程师。

随着学校内部管理体制综合改革和校院两级管理改革的深入推进，学校高度重视应用型人才培养和卓越工程师教育培养计划的实施，明确将卓越工程师培养和专业学位研究生培养综合改革、专业综合建设、校外实践基地和国家级工程实践教学中心建设、本科研究生一体化教学实验室建设、学生创新活动和学科竞赛、本硕贯通课程体系优化和核心课程建设作为学院考核的重要内容。各学院高度重视应用型人才培养和卓越工程师教育培养计划的实施，将此作为学院“十二五规划”的重要内容，并就卓越班的选拔组建、动态调整、教学管理、学生工作、教学实践、条件使用等方面制定了相应的政策措施或规定。各实施专业根据“卓越工程师教育培养计划”通用标准的共同要求，以人才培养目标、知识结构、能力

和素质要求为导向，加强与企业的深度合作，要求企业共同参与具体的课程建设和教学环节。

学校组织了卓越工程师教育培养计划课程立项建设，从基础科学类课程，到工程教育类课程，再到专业基础课程和校企合作专业特色课程，逐步推进。在首期的基础科学类课程建设已进入教学实践完善阶段的基础上，又对部分专业基础课程和校企合作专业特色课程进行了立项建设。建设过程中强调企业深度参与学校的人才培养，并聘请企业有实践经验的工程技术人员来校讲课，从而形成一系列有特色的专业基础课程和专业课程。

学校对《东华大学教师职务和专业技术职务聘任工作实施办法》、《东华大学青年教师培养资助办法》进行了修订，明确青年教师特别是新任教师必须经过教学、实践和科研能力的培养锻炼，要求他们向老教师学习教学经验，通过实验环节任教来提高实践能力，并有计划、分批次地将青年教师送到企事业单位去挂职，增强主动服务社会的能力，既为企事业单位解决实际的问题、又丰富他们的实践工作经历。近两年，已有 68 名青年教师深入企业开展实践工作。此外，通过引进国际著名的设计人才和拥有海外博士学位、在国际著名公司从事研发工作的优秀工程科技人才，借鉴国外大学的先进理念，着力推进梯队、团队建设，形成了有影响力的教学科研创新团队。初步建成了一支专兼职结合的、适合应用型人才培养的教师队伍。

2. 专业与课程建设

根据国家和地方经济建设发展对人才的需求以及学校的定位，学校提出了“有特色、多科性、高水平”的战略发展目标。经过多年的不断发展以及调整和优化学科专业布局结构，现已初步形成了含有 8 个学科门类，56 个本科专业的多科性布局结构，截至 2012 年，共建有纺织工程、服装设计与工程、轻化工程等 10 个国家级特色专业。

2012 年，以教育部修订实施新的学科专业目录及专业设置管理规定为契机，以适应国家战略需求和地方经济社会发展需要为目标，开展专业建设，改革完善人才培养方案和课程设置。纺织工程、环境工程、高分子材料科学与工程和软件工程 4 个专业 2012 年入选教育部“专业综合改革试点”。能源与环境系统工程和新材料两个新专业被教育部列为“国家战略性新兴产业相关专业”，予以重点建设。

继续完善跨学科复合型人才联合培养机制，鼓励各学院实施跨学科联合培养

复合型人才，积极探索复合材料大飞机班的复合型人才培养。学校支持鼓励各专业积极申请参加教育部和行业部门组织的工程专业认证，不断提高人才培养质量。

2012年，学校新增上海市精品课程5门，见表5-1。

表5-1 2012年新增上海市精品课程

课程名称	所属二级学科	课程负责人
运作管理	管理科学与工程类	姚卫新
建筑给水排水工程	环境与安全类	薛罡
暖通空调设计及软件应用	土木类	付海明
信号与系统	电气信息类	李德敏
礼仪学	公共管理类	刘奕

宋福根教授主持建设的“现代企业经营决策与仿真”课程入选2012年国家级视频公开课。郁崇文教授主持建设的“纺纱学”课程已入选“评审专家建议入选国家级精品资源共享课立项项目名单”。邱夷平教授主持建设的“纺织结构复合材料”课程、严诚忠教授主持建设的“国际企业管理”课程、杨曙光教授主持建设的“高分子科学导论”课程入选2012年上海市全英语教学示范课程。

3. 创新创业教育

按照教育部《关于启动“本科教学工程”大学生创新创业训练计划的通知》的要求，在前期大学生创新实验计划实施运行的基础上，按照创新训练项目、创业训练项目和创业实践项目分类实施的需要，改进实施细则，分类立项，分层遴选。2012年，以实施大学生创新创业训练计划为切入点，改革人才培养模式，强化创新创业能力培养，提升学生的综合素质，增强学生的创新能力和创新基础上的创业能力，主要工作及成效包括以下几个方面：

一是项目驱动，将创新创业教育课程纳入培养体系。结合应用型人才培养综合改革的要求，学校将创新创业教育纳入到课堂教学中，开设了《创新思维与方法》、《新生研讨课》、《KAB大学生创业基础》等课程，在教学方法上也进行了较大幅度的改革与探索。这类课程以小班研讨、团队学习，项目驱动的模式进行教学，培养学生的创新创业能力和意识，最大限度地发挥学生的潜能；推进案例教学，使知识学习与实践运用相互交融，以培养学生解决实际问题的能力。

二是整合资源，开展创新创业实践培训。为提升创新创业训练项目实施水平，

精心整合校内外资源，搭建创新创业实践平台，组建校内外创新创业导师队伍，开展创新创业精英研修培训。2012 年学校共有“快递驿站”、“废旧牛仔织物聚丙烯复合材料的产业化与产品开发”等 13 个项目立项为创新创业训练项目，涉及物流、纺织、创意、电子商务、IT 等多个行业领域。针对项目的实际情况、学生的知识体系以及对于创新创业训练的需求，学校为学生设置了创业的首要问题、机会识别、选址、市场调研、工商注册、市场营销、电子商务知识、初创企业运营管理和团队建设、财务、税收政策及融资问题、商业计划书撰写及其他创业常见问题等的培训和参观学习。

三是加强交流，举办学科竞赛和创新创业论坛。2012 年，学校承办了“第五届‘高教杯’全国大学生先进成图技术与产品信息建模创新大赛”、“第六届上海市大学化学实验竞赛”、“2012 年上海市计算机应用能力大赛现场决赛”等多项重大赛事，华中科技大学、武汉大学、哈尔滨工业大学、合肥工业大学、复旦大学、交通大学许多高校的学生、指导老师和专家积极参与比赛。这些大赛的成功举办不仅是对我校学生创新竞争能力培养的肯定与鼓励，也扩大了学生交流的平台，激发了学生浓厚的学习兴趣，引导学校教师更加重视实践环节和学生能力的培养，鼓励优秀人才脱颖而出。学校还成功举办了 2012 年度东华大学大学生创新创业论坛，历时三周。论坛包括成果展示、创新和创业分论坛、论坛交流大会。论坛吸引了各类大学生创新创业活动和课外科技活动的学生代表的积极参与，学院推荐的优秀项目代表展示交流了参与项目的成果和体会。论坛的举办，为不同学院、不同专业的老师和学生搭建了沟通、交流的平台，让有梦想的大学生近距离地了解国家、上海市和学校对大学生创新创业项目的扶持，增强了对创新意识和创业素质的认知，为促进学校大学生创新创业工作有效开展起到积极的推动作用。通过举办大赛，也促进了学校对外交流，推进学校创新人才培养工作的进一步深化。

四是创新项目实施成效显著，学科竞赛硕果累累。学生通过参加大学生创新性实验计划，研究创新能力和论文写作能力得到明显提高，研究探索和深入思考问题能力得到锻炼和提升，毕业论文的质量明显优于其他学生。项目参与者获益良多，从课题的选题、项目进行过程到结题项目取得的阶段性成果，他们的综合素质得到很大提升，项目负责人更是获益颇丰。在历年已毕业的项目负责人中，考研或直研人数在 40%以上，高于全校平均水平；参与项目学生的出国比例、就

业薪资平均水平都优于全校平均水平。

2012~2013 学年学科竞赛共计获得国际级奖项 3 项、国家级奖项 67 项、市级奖项 57 项。部分获奖情况如下：美国数模竞赛，获一等奖 1 项、二等奖 2 项；全国大学生英语竞赛，本科生 1 人获特等奖、3 人获一等奖、11 人获二等奖、21 人获三等奖；全国大学生数学建模竞赛，获全国一等奖 1 项、二等奖 1 项；第 5 届全国三维数字化创新设计大赛中获国家级一等奖 1 项；第二届全国大学生外贸跟单（纺织）职业能力大赛，获国家级一等奖 1 项；第四届全国普通高校信息技术创新与实践大赛，获国家级一等奖 1 项、二等奖 2 项、三等奖 1 项；第五届全国大学生先进成图与产品信息建模创新大赛，获国家级一等奖和二等奖各 1 项。

4. 境外合作教育和学生交流

学校将引进优质的世界性教育资源，加强国际合作，作为拓宽学生国际视野，培养具有国际意识、国际交往能力、国际竞争力、全面发展的综合性人才的重要手段。学校的本科生国际交流已有多种形式和渠道，包括中外合作办学项目、学生交流项目、与境外学校的合作课程等。

2012 年，学校签署或续签院校两级合作协议 20 余项，其中包括英国的爱丁堡大学（目前尚未招生）、美国的加州大学等著名的综合院校。全校已有 10 个学院分别与境外 12 个国家与地区 51 所高校签订了学生交流学习项目的协议。学生赴境外高校学习的人数不断增加。获批国家留学基金管理委员会“优秀本科生国际交流项目”资助项目两项，资助名额 6 名。“东华大学与日本文化学园合作举办艺术设计专业本科教育项目”被评为上海市 8 个“上海市示范性中外合作办学项目”之一。2012 年，学校学生赴境外高校交流学习情况以及暑期游学情况见表 5-2、表 5-3。

表 5-2 2012 年学校学生赴境外高校交流学习情况

学院	项目名称	人数	国家和地区
理学院	英国格拉斯特拉斯克莱德大学	9	英国
服装学院	日本文化服装学院	65	日本
	美国纽约时装学院 FIT	7	美国
	意大利欧洲设计学院 IED	10	意大利
	荷兰鹿特丹大学德库宁学院	10	荷兰
	伦敦艺术大学	4	英国
	芬兰赫尔辛基城市应用科学大学	6	芬兰
	芬兰阿尔托大学	1	芬兰
	台湾实践大学	3	中国台湾

学院	项目名称	人数	国家和地区
人文学院	英国普利茅斯大学艺术学院	5	英国
	韩国东亚大学	1	韩国
管理学院	荷兰鹿特丹大学商学院	4	荷兰
	台湾逢甲大学	4	中国台湾
	美国蒙特克莱尔州立大学 迪斯	12	美国
	香港岭南大学	4	中国香港
	美国西敏大学商学院	3	美国
	荷兰阿姆斯特丹应用科技大学	1	荷兰
	德国劳特林根大学欧洲商学院	3	德国
	法国雷恩高等商学院	5	法国
纺织学院	芬兰于韦斯屈来应用科技大学	2	芬兰
	美国费城大学	8	美国
	美国北卡罗莱纳州立大学	7	美国
	美国加利福尼亚大学戴维斯分校	1	美国
	法国鲁贝国立高等纺织学院	5	法国
	香港理工大学	2	中国香港
化生学院	台湾逢甲大学	2	中国台湾
	德国劳特林根应用技术大学	13	德国
外语学院	UC 戴维斯	2	美国
	日本东京农工大学	2	日本
	美国新墨西哥州立大学	2	美国
	日本冲绳大学	2	日本
	日本杏林大学	3	日本
	日本金泽大学	5	日本
	瑞典达拉那大学	3	瑞典
	日本秋田大学	2	日本
机械学院	韩国东亚大学	2	韩国
	韩国庆熙大学	2	韩国
	加州大学圣地亚哥分校访学项目	2	美国
材料学院	韩国仁荷大学	6	韩国
	美国普雷里维尤农业和机械大学	1	美国
	阿克隆大学	8	美国
信息学院	伦敦大学玛丽皇后学院	4	英国
	台湾逢甲大学	1	中国台湾
计算机学院	台湾逢甲大学	2	中国台湾
	中瑞典大学	5	瑞典
合计	长荣大学	4	中国台湾
		255	

表 5-3 2012 年学校学生暑期游学情况

学院	人数
理学院	3
人文学院	31
机械学院	12
管理学院	42
纺织学院	8
化生学院	5
材料学院	7
服装学院	8
环境学院	4
计算机学院	5
外语学院	12
信息学院	6
合计	143

5. 教育教学改革取得显著成绩

(1) 高分子材料与工程、软件工程、环境工程、纺织工程专业被教育部批准实施“专业综合改革试点”项目。

(2) “材料科学与工程实验教学中心”被批准为国家级实验示范中心，另有 1 个国家级实验教学示范中心和 3 个上海市级实验教学示范中心通过验收。

(3) “现代企业经营决策与仿真”课程被评为国家视频公开课；“纺纱学”课程被评为国家精品资源共享课。

(4) 获批上海市大学生创新创业训练项目 145 项，国家大学生创新性实验 150 项。

(5) 4 个项目获上海高校本科重点教改项目立项；“运作管理”等 5 门课程获被评为上海市精品课程，“纺织结构复合材料”等 3 门课程被评为市级示范性全英语教学课程。

(6) 入选十二五国家规划教材 16 本（第一批），入选十二五部委级规划教材 266 本。

(7) 认真实施“应用型人才培养综合改革”项目，深入推进“卓越工程师教育培养计划”。完成 2012 年卓越工程师教学计划的修订工作；通过了教育部办公厅专家组对学校承担的国家教育体制改革试点项目“应用型人才培养综合改革”项目的中期检查，并提交阶段总结报告。

六、学生培养质量情况

1. 2012 年本科招生情况

经教育部批准，学校 2012 年面向全国 31 个省（市、自治区）招生，招收本科生计划数为 3750 名，实际录取 3748 名，其中艺术类新生 525 名。另外，录取台湾地区新生 4 名（含艺术类 1 名）、香港地区免试本科新生 8 名（含艺术类 2 名），不占教育部下达计划；录取少数民族预科生 34 名（不占当年本科计划，下年转入本科计划）。

在录取的 3748 名新生中，第一志愿 3746 名，第一志愿率为 99.9%。录取上海市新生 814 名，占 21.7%（去年 21.3%）；录取苏、浙、沪新生共 1404 名，占 37.5%。自主选拔录取本科新生 157 名，占 4.2%（去年 3.4%）。

在录取的新生中，男生 1550 名，占 41.4%（去年 43.6%），女生 2198 名，占 58.6%（去年 56.4%）；814 名上海新生中，男生 319 名，占 39.2%（去年 40.0%），女生 495 名，占 60.8%（去年 60.0%）。

2012 年各省市文理科平均录取分数超出当地一本线对比情况如图 6-1 所示。2012 年各学院本科生招生一志愿比例如表 6-1 所示。

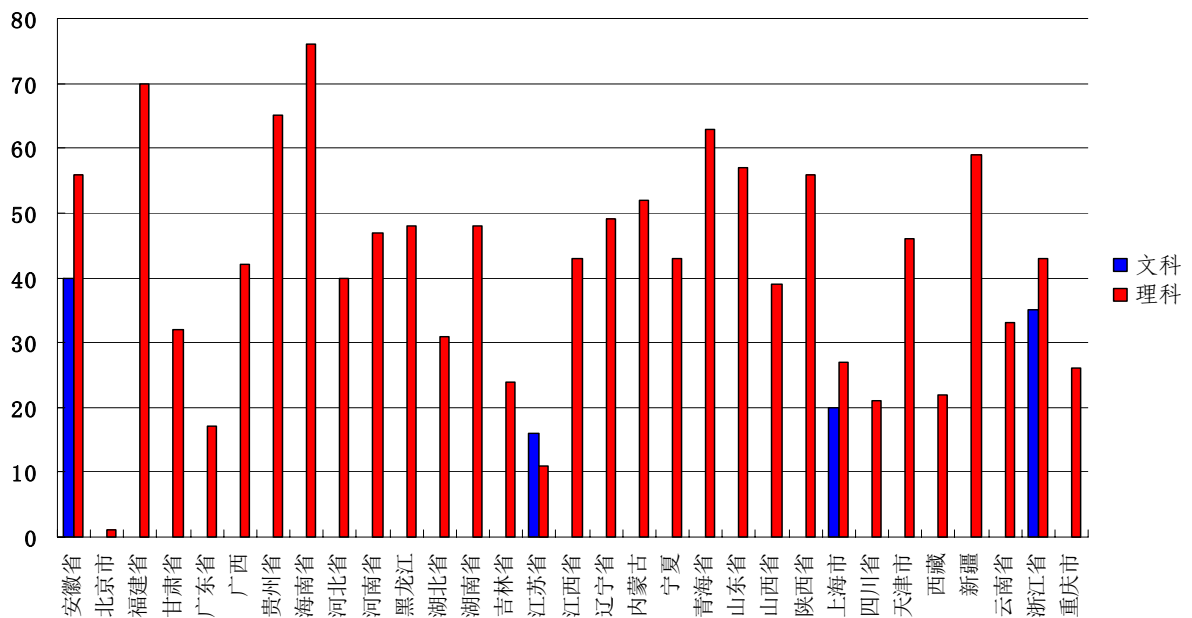


图 6-1 2012 年各省市文理科平均录取分数超出当地一本线对比情况

表 6-1 2012 年各学院本科生招生一志愿比例

学院名称	专业名称	专业一志愿率 (%)	专业调剂率 (%)
材料学院	材料类	58.65	0.48
	理科试验班	83.72	2.33
纺织学院	纺织工程类	41.67	9.38
	功能材料	48.28	3.45
化生学院	轻化工程	6.67	43.33
	轻化工程(中德合作)	25.00	39.29
	生物工程	23.33	20.00
	应用化学	12.16	37.84
环境学院	环境工程	21.43	16.07
	环境科学	34.48	17.24
	建筑环境与设备工程	22.81	12.28
	能源与环境系统工程	56.00	0.00
机械学院	工业设计	33.75	0.00
	机械工程及自动化	64.02	0.84
计算机学院	计算机科学与技术	48.28	5.17
	软件工程	46.30	5.56
	网络工程	12.90	12.90
	信息安全	15.00	20.00
理学院	光电技术科学	22.64	18.87
	数学与应用数学	42.11	0.00
	统计学	25.42	3.39
	应用物理学	14.71	32.35
人文学院	传播学类	18.75	15.00
	法学	22.58	48.39
	教育技术学 (媒体制作与传播)	3.92	47.06
	行政管理	13.73	1.96
外语学院	日语	33.33	8.89
	英语	23.29	6.85
信息学院	电气信息类	44.91	9.58
	电子信息工程	36.67	0.00
服装学院	服装设计与工程	98.51	0.00
管理学院	工商管理类	52.94	0.00
	管理科学与工程类	17.48	1.40
	会计学	81.13	0.00
	会展经济与管理	61.29	0.00
	经济学类	72.88	0.00
	旅游管理	9.09	12.12
总计		41.12	9.26

2. 2012 年本科生毕业情况

2013 届应届毕业学生 3729 人。截至 2013 年 7 月 5 日，共有 3454 人取得毕业资格，均获学士学位，占应届毕业生数的 92.6%，另有 2 人结业。109 人确定延长学业，占比为 2.92%，164 人暂缓毕业，占比为 4.4%。

2013 届应届毕业生中获得辅修专业学士学位的人数为 486 人，其中本校授予辅修专业学士学位的为 315 人，外校授予辅修专业学士学位的为 171 人。

各学院的应届本科生毕业率和学位授予率见表 6-2。

表 6-2 各学院的应届本科生毕业率和学位授予率

学院	毕业生总数	毕业人数	授予学位	毕业率 (%)	结业	暂缓毕业	延长学年
理学院	209	184	184	88.04	0	24	1
人文学院	236	185	185	78.40	0	7	5
纺织学院	324	300	300	92.59	1	12	11
服装学院	625	573	573	91.68	1	4	47
管理学院	723	694	694	95.99	0	21	8
机械学院	329	290	290	88.15	0	25	14
信息学院	387	366	366	94.57	0	21	0
化生学院	159	125	125	78.62	0	18	16
材料学院	207	196	196	94.69	0	6	5
外语学院	134	129	129	96.27	0	5	0
计算机学院	224	210	210	93.75	0	14	0
环境学院	172	163	163	94.77	0	7	2
合计	3729	3454	3454	92.63	2	164	109

3. 2013 届本科毕业生就业升学情况

截至 2013 年 8 月 25 日，2013 届本科毕业生一次落实率为 91.76%，落实率的计算式是：落实率 = (签约 + 升学 + 出国 + 定向委培 + 国家地方项目 + 隐性就业 + 灵活就业) 人数 / 毕业人数。各学院本科毕业生的一次落实率见表 6-3。

表 6-3 各学院本科毕业生的一次落实率

学院	毕业人数	签约人数	升学人数	出国人数	定向委培在职	国家地方项目	落实人数	未就业人数	落实率 (%)
机械学院	302	219	62	18	/	3	302	0	100
计算机学院	220	153	46	18	2	1	220	0	100
外语学院	131	95	15	18	/	1	129	2	98.47
环境学院	171	99	43	16	6	3	168	3	98.25
信息学院	381	216	84	68	2	2	373	8	97.90
材料学院	203	100	65	23	2	3	195	8	96.06
化生学院	132	71	35	17	/	2	126	6	95.45
管理学院	715	446	81	85	11	/	650	65	90.91
纺织学院	315	152	67	24	5	1	282	33	89.52
人文学院	225	126	26	15	10	1	195	30	86.67
服装学院	607	343	58	71	/	2	505	102	83.20
理学院	192	85	41	16	/	1	153	39	79.69
总计	3594	2104	623	389	38	20	3298	296	91.76

2013届本科毕业生中,有623人被录取攻读研究生,占毕业生总数的17.33%。纺织工程(纺织实验班)专业的毕业生录取率最高,为46.15%,应用物理(40.00%)、环境工程(37.93%),纺织工程(纺织技术设计)(37.50%),生物工程(37.50%)、高分子材料与工程(35.40%)、光电子技术科学(32.50%)、纺织工程(纺织品检验与商务)(32.20%)等专业毕业生录取研究生的比例也较高。

2013届本科毕业生中,有389人申请自费出国,占毕业生总数的10.82%。电子信息工程(43.75%)、纺织工程(纺织品设计)(32.50%)、服装设计与工程(25.00%)、通信工程(24.58%)、电子商务(21.74%)、艺术设计(服装艺术设计)(20.87%)、国际经济与贸易(20.83%)等专业毕业生申请自费出国留学的比例较高。

七、本科教学条件与保障建设

1. 本科教学经费

2012年本科生均教学经费支出为4347元,比2011年的3826.10元有所增加,详见表7-1。

表 7-1 2012 年本科生均教学经费支出

单位：元

本科教学经费支出项目	支出总额	生均支出经费
生均本科日常教学经费支出	34,881,483.71	2,344.34
生均本科专项教学经费	17,351,606.72	1,166.18
生均本科实验经费	6,258,554.73	420.63
生均本科实习经费	6,190,601.66	416.06
合计	64,682,246.82	4,347.22

2. 硬件设施条件

学校现有松江、延安路、新华路三个校区，其中，松江校区和延安路校区主要用于教学和科研，新华路校区主要用于产业园区。经过“十一五”、“十二五”建设，学校的教学环境和教学基础设施得到了极大的改善。

2012 年，完成化工与生物学院实验室通风改造，更新 208 个通风柜，更换 4600 平方米通风管道，极大改善了师生们的工作学习环境；完成松江教学楼、综合实验楼、图书馆等 8 幢建筑的屋面防水共约 2.85 万平方米。完成延安路校区第一学生食堂外立面、供电扩容、北区道路、北区供水等项目，新铺上水管道约 4900 米，沥青道路约 15000 平方米。对延安路部分建筑进行功能调整，将原较分散的学生活动空间集中整合，提高相应硬件标准，改善学生艺术学习和教学条件。完成博物馆一楼布展项目、图书馆密集书架地面加固工程、标准化考场监控室改造装修工作等。

健全后勤保障，提供生活便利，改善师生学习生活条件，松江教学楼新增冷热饮水一体机 9 台，更新延安路食堂、三教两部电梯，太阳能淋浴系统运转平稳，延长学生洗浴时间。

学校硬件设施条件指标数据见表 7-2。

表 7-2 学校硬件设施条件指标数据

普通高校硬件设施条件指标	2012 年硬件设施条件生均值	教育部合格标准
生均占地面积 (m ²)	66.4	59
生均教学行政用房 (m ²)	18.5	16
生均宿舍面积 (m ²)	11.9	6.5
生均教学科研仪器设备值 (元)	25,312	5,000

普通高校硬件设施条件指标	2012 年硬件设施 条件生均值	教育部 合格标准
新增教学科研仪器设备所占比例 (%)	12.7	10
百名学生配教学用计算机台数 (台)	41.5	10
百名学生配多媒体教室和语音教室的座位数 (个)	81.9	7
生均图书	86.3	80

注: 生均指标按教发[2004]2号文件计算, 2012年我校折合在校生数为28225人, 全日制在校生人数计算为21851人。

3. 图书资料及借阅情况

截至2012年底, 学校图书馆纸质图书册数累计数为1885732册, 新增83930册, 生均图书数为86.3册; 电子图书中文累计数为1886910册, 新增361400册, 外文累计数为40273册, 新增8032册; 中文电子期刊种类数30807, 新增2239种, 外文28385, 新增9085种; 2012年本科生借出图书次数总量为117021册次, 本科生生均图书流量为7.9册次/人。

4. 实验室和实践基地建设

(1) 实验室建设

学校实验教学管理模式与机制综合改革试点取得明显效果, 在对5个学院进行试点取得成功以后, 学校启动了二期建设过程, 对全校各学院一级教学实验中心智能化管理平台进行建设, 对全校实验室运行的全过程进行管理。

2012年, 学校在实验室建设、教育部修购专项等方面加大经费投入, 共立项建设了9个实验室建设项目, 电气工程综合实验室建设、嵌入式计算与系统实验室建设、计算机应用工程实训基地建设、材料科学与工程新实验教学体系建设、能源与环境系统工程专业实验室建设; 学校建立了健康体能测试系统、日语远程实验室系统, 对电工电子基础实验室、公共机房及多媒体教室设备等进行了改造与更新。通过这些实验室的建设, 大大改善了学校实验室的实验条件与实验环境, 对我校学生的实践、创新能力培养发挥了较大的推动作用。

2012年9月, 教育部发布通知(教高函[2012]13号), 学校“材料科学与工程实验教学中心”被批准为“十二五”国家级实验教学示范中心, 这是学校的第二个国家级实验教学示范中心。“材料科学与工程实验教学中心”以国家重点学科为依托, 注重实验中心的实验实践教学的发展, 形成了一系列创新性的

实验教学方法和有特色的管理制度。该实验教学中心在设备条件建设、教材建设、队伍建设等方面取得了明显的成效，取得多项国家、上海市和部级教学成果奖，在国内高校的材料类专业中具有较强的示范作用。

(2) 校外实习基地建设

2012年3月，学校的材料学院、计算机学院、纺织学院，分别与广东新会美达锦纶股份有限公司、万达信息股份有限公司、上海纺织（集团）有限公司联合申报并建设的3个国家级工程实践教育中心获教育部批准，这将对我校工程实践教育和创新型应用人才培养起到重要的促进作用。

截止2012年，学校校外实践基地总数为247个，低于2011年的253个。人文学院、纺织学院、服装学院、材料学院、计算机学院、环境学院的校外实践基地数有净增加；理学院、管理学院、机械学院、化生学院由于所签协议到期，为净减少。近两年各学院校外基地数变化情况见图7-1。

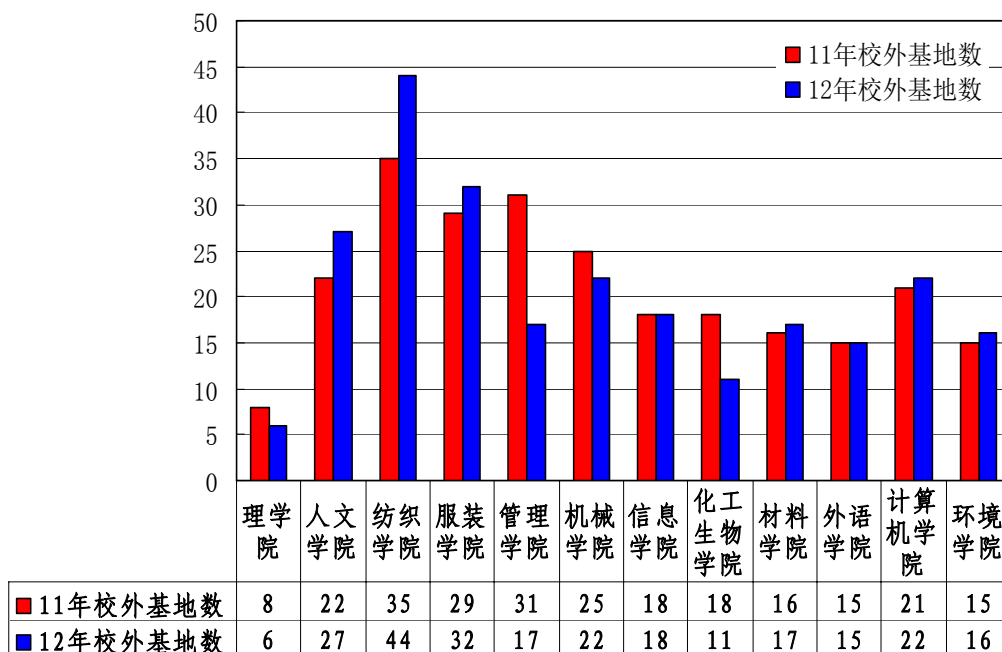


图 7-1 近两年各学院校外基地数变化情况

八、学生体质健康状况

2012年共有12611名学生参加了体质监测，其中，男生5385名，女生7226名。根据教育部颁发的《国家学生体质健康标准》实施办法，我校的学生体质健康测试项目调整为：身高体重、肺活量、立定跳远、坐位体前屈（男）、握力（女）、

1000米(男)、800米(女)。测试结果为:总体合格率为74.87%,不合格率25.13%。总体合格率比上一年度有所提升(2011学年的总体合格率为72.5%,不合格率为27.5%)。

一年来,学校体育部围绕提高学生体质健康状况采取了一系列措施,如鼓励学生参加上海市大学生阳光体育运动,通过组织学生社团、运动队,以及组织各种体育比赛等提高学生进行体育锻炼的参与度,培养科学健身的意识,形成良好的健身风气,取得了一定的效果。在下一年度的教学工作中,学校将把增强学生体质作为教育的基本目标之一,进一步完善学生体质健康测试和评价制度,组织开展多层次多形式的课外体育运动,不断增强学生参加体育锻炼的自觉性,不断提高学生体质健康水平。

九、学风建设

加强学风建设,是高校培养和造就高素质人才的重要保证。2012年,学校学风建设的重点工作包括:努力建设好学习型寝室、“易班”等两个平台,构建学习困难学生帮扶体系,努力营造“崇德博学,砺志尚实”的校园风尚,为促进学生的全面发展夯实基础。

以学风建设为基础,在学生中开展创建学习型寝室的**活动,设立学习优秀寝室、学习进步型寝室两个专项**。通过每学期开展“学习型寝室”查访,对申报创建“学习型寝室”的寝室进行动态跟踪,督导寝室成员学习状况,建立“学习型寝室”考评和奖励机制,激励学生团结互助、加强学生自主学习。依托学风建设分协会、分管论坛开展“学习型寝室创建”专题研讨,交流“学习型寝室”创建工作经验,有效推动了各学院“学习型寝室”工作的开展。目前,全校有55.6%的大一、大二、大三学生宿舍申请“学习型寝室”创建。各学院在创建“学习型寝室”工作中充分发挥主动性,多管齐下,呈现百花齐放的态势,营造了良好的寝室学习氛围。

以易班为平台开展学风建设,促进学风建设的网络化推进。通过易班网络平台,以学风建设为突破口,立足于学生成长与发展的需要,开展种类多样的学风建设线上工作。学校每月确定一个专题,通过各类线上线下活动的开展丰富网上学风建设活动。如“名师护航,梦想飞翔”名师进易班活动,通过将教师“为

学、为人、为师”的优秀事迹的展示，加强学生对这些优秀教师的了解，促进学生和他们之间的对话和交流，以他们的人格魅力引领学生成长。同时以学风教育为主线，在全市率先提出并重点推进教师平台建设，推进教师加入易班，或加入到学生班级，或在易班上开辟空间，实时开展专业答疑，上传课件和教学信息等，促进教师与学生的交流，拉近师生间的距离，让网络成为了第一课堂的延伸。此外，通过积极挖掘优秀教师典型事迹，探索建立“易班名师工作室”，依托“易课堂”专题栏目建设，整合优质教育资源，聚焦学生心理发展、生涯规划、素质提升等内容，打造易班平台网络课堂。在此基础上，《易班教师平台建设示范工程》获2012年上海市高校网络文化创建项目立项。校易班平台以学风建设为主线，启动“精品课程进易班”计划，并在学生期末考试前夕，由校易班发展中心学生团队整理并发布了重点课程复习资料，包括概率论、微积分、大学物理、英语四级以及法律等课程，供同学们进行下载。通过充分发挥网络平台便捷、快速、广泛的传播优势，集聚师生的力量，营造良好的学风氛围。

构建学习困难学生帮扶体系。利用现有本科教务管理系统的数据库信息，学校教务处设计开发出一套基于学分制教务管理系统下的本科生学习困难预警帮扶系统。该系统在学生的学业即将出现问题和困难时能及时提示，告知学生本人及其家长可能产生的不良后果，并有针对性地采取相应的防范措施，通过学校、老师、学生和家之间的多渠道沟通与协作，帮助学生顺利完成学业。学校利用该系统对学生学习状态数据进行深入的分析，按照事先设置的预警阈值对学生数据进行的监控、分析、反馈，全面预防学生偏离正常的学业轨道。

十、面临的挑战及对策

1. 完善与实施校院二级管理体制下的教师考核评价激励机制

深化校院两级管理改革是加快推进学校新一轮发展，全面落实学校“十二五”发展规划的关键举措。要通过完善学院决策机制与治理机构，将“党委领导、校长负责、教授治学、民主管理”的基本原则延伸至学院一级，积极探索既充满活力又能依法自主管理、健康发展的学院运行机制，推进“人治”向“法治”、“有法可依”向“有法必依”的转变。在这一改革过程中，如何进一步完善人才培养保障机制，加强对学院人才培养工作的考核，建立资源优化配置机制，充分发挥

教授、教师、教工的主体作用，不断激发队伍活力，确保把人才培养质量放在优先考虑的位置上，是校院两级共同面临的挑战之一。

对策：首先把本科教学作为高校最基础、最根本的工作，领导精力、师资力量、资源配置、经费安排和工作评价都要体现以教学为中心。学校层面要坚持简政放权，完成从直接管理到间接管理的转变，加强宏观分析研究，把握发展机遇和方向，制定办法和政策导向，结合校院二级管理体制机制改革的深化，完善教师分类管理和分类评价办法，建立健全科学的教师综合评价机制，为校院两级管理的分层考核提供依据，着力破解学校的发展瓶颈，建立健全相关的管理机制和制度。学院层面要强化“有权必有责”意识，完善相应的政策机制，包括岗位设置与聘任政策、晋升政策和其他激励政策等，建立以师德、能力、业绩、贡献为要素的教师考核评价体系，引导教师潜心教学，把教学工作作为教师考核的首要内容和重要指标，把教授为本科生特别是低年级学生授课作为基本制度，激励教师用心教书育人。通过进一步深化校院两级管理改革，推进学院在健康、有序的改革轨道上发展，为教学工作营造良好的制度环境。

2. 构建人人成才的多元化人才培养新机制是当今时代的教育要求

《国家中长期人才发展规划纲要(2010—2020年)》对人才培养开发机制提出了新目标，即坚持以国家发展需要和社会需求为导向，以提高思想道德素质和创新能力为核心，完善现代国民教育和终身教育体系，注重在实践中发现、培养、造就人才，构建人人能够成才、人人得到发展的人才培养开发机制。就当前学校本科学生的培养而言，如何依据学生毕业后考研、出国、就业、创业等去向的不同，构建多元化人才培养模式，实现学生的个性化培养，是当前教学改革中面临的难点之一。

对策：首先要更新教育教学观念，树立科学的高等教育发展观和全面的质量观，坚持“以学生的全面发展和成才为中心”的办学理念，树立“每个孩子都是潜在的人才，要充分培养学生的潜能，确保每个学生都成长为德、智、体全面发展的人才”的理念。其次，要深化本科教育教学改革，通过进一步修订人才培养方案，在课程体系设置和实施方式上体现多元培养、分层教学的思想，要加大课程建设和教学方法的改革力度，努力为学生创造多元化培养的环境，使学生每个人都拥有成才的多种途径。目前学校启动了人才培养方案的修订工作，并利用已实施完全学分制的有利条件，从2013级学生起探索实施多元培养和分层教学。

3. 针对人才培养中的重点难点问题，做好顶层设计，以改革促发展

综合近两年本科教学质量报告的数据可以发现，推进教授为本科生上课、努力完成“十二五”期间师资队伍建设的任务一直是学校面临的重点、难点问题。虽然经过各学院和相关部门的共同努力，上述数据均有不同程度的改善，但并非达到质的变化，应引起足够的重视。

对策：一是着力提升教师教书育人的意识和能力，提高师德水平和业务能力。结合校院两级管理深化改革，把教授为本科生上课作为岗位聘任的基本要求。教授除了要给本科生上课，还要负责学科基础必修课的建设。要加大教学质量考核在人事聘用与评奖评优中的力度，建立以“质量为导向”的激励机制。教学工作会议之后，学校已成立教师教学发展中心，通过教师培训、教学评价、教学研究、教学咨询，加强对教师的培训，进一步提升中青年教师业务水平和教学能力。二是学校要对人才工作进行顶层设计，进一步加强人事制度改革，从有利于学校和学院全局发展和长远发展的角度出发，严把进人和晋升的质量关，建立起竞争择优淘汰的机制，努力建设一流师资队伍。师资队伍建设是学科建设和学校发展的关键所在，也是做好教学工作的切入点与抓手。学校将贯彻落实《关于进一步加强师资队伍建设的若干意见》，切实加强人才队伍建设，突破制约学校发展的瓶颈。要坚持引进与培养并举，加大学科领军人才的建设力度，加大优秀青年人才的激励与培养力度，以高端人才集聚优秀青年人才，从而以质量引领规模。同时要采取各种有效措施，加强师德师风建设。