

「上海财经大学 2017年本科教学质量报告」

Undergraduate Program Quality Report of SUFE

二零一八年九月

厚
德
博
學

經
濟
匡
時

4



质量保障体系

教学质量监控
师资培训与保障
教学评估

34 33 33

5



学生学习成果

基本素质与能力
创新创业能力
毕业去向

44 43 40

6



主要改革进展

学习贯彻全国高校思政工作会议精神，全方位推动思政教育改革
以审核评估为契机，培养一流人才推进一流教学管理体系建设
主动对接社会需求，备案申报的两个大数据新专业获批

52 50 49

7



问题与对策

稳妥规划，进一步提升通识课程质量
加大激励，培养具有影响力的优质在线开放课程
积极引导，推动学生毕业流向的区域、行业进一步多元化

58 57 56

8



附表

61

目录 CONTENTS

序言



本科教育基本情况

培养定位与目标
专业设置
学生规模
生源质量



2



师资队伍与教学条件

师资队伍
经费投入
教学设施



15 14 11



教学建设与改革

专业建设
课程建设
实践育人
第二课堂
国际化培养



28 28 26 24 21





序言

上海财经大学源于1917年南京高等师范学校创办的商科，是中国教育史上最早的商科大学。学校始终秉承“厚德博学、经济匡时”的校训和“面向社会、求真务实、立德树人、经世济国”的办学理念，关注国家前途和民族命运是我们不变的信念。

2017年，是学校加快推进“双一流”建设的关键之年，也是全面贯彻落实全国高校思想政治工作会议精神的重要之年，更是建校100周年的里程碑之年。学校全面贯彻落实党的十八大和十八届三中、四中、五中、六中全会精神以及全国高校思想政治工作会议精神，深入学习贯彻习近平总书记系列重要讲话精神和治国理政新理念新思想新战略，紧紧围绕创建国际知名的具有鲜明财经特色的高水平研究型大学发展目标，坚持“一流三化”发展战略，扎实推进实施学校“十三五”规划、综合改革和“双一流”建设方案，以更加积极的姿态、更加有力的举措，努力推动学校改革发展再上新台阶。

教育兴则国兴，教育强则国强。围绕高水平大学建设目标，学校将不断提高教育质量作为事业发展的生命线。新百年新征程，在国家“双一流”建设的战略背景下，学校将更加注重内涵发展、特色立校、创新驱动，以人才培养为根本，以体制机制改革创新为动力，全面深化综合改革，全面推进依法治校，全面提高教育质量，以创建世界一流学科建设为引领，重点建设、整体提升，力争到本世纪中叶，基本建成国际知名具有鲜明财经特色的高水平研究型大学。



秉承“厚德博学，经济匡时”校训之精神，持续推进办学思想和人才培养理念的与时俱进，不断深化卓越财经人才培养模式改革，努力培养具有全球视野和民族精神，富有创造力、决断力及组织力的卓越财经人才。

郭树海

本科教育基本情况

1 Undergraduate Program Quality Report

培养定位与目标

专业设置

学生规模

生源质量







一、本科教育基本情况

（一）培养定位与目标

上海财经大学以成为国际知名具有鲜明财经特色的高水平研究型大学为愿景，以立德树人，培养具有全球视野和民族精神，富有创造力、决断力及组织力的卓越财经人才为使命，以“复合型、外向型、创新型”为人才培养规格，促进学生“素质、知识、能力、体格”全面发展。

为保证学校人才培养目标如期实现，《上海财经大学一流本科人才培养方案》中明确了三步走的目标。具体为：至2020年初步建成具有鲜明财经特色的高水平研究型大学，本科人才培养质量整体达到国内领先水平；至2030年学校整体实力跻身国内一流、国际先进行列，成为具有一定国际影响的具有鲜明财经特色的高水平研究型大学，培养的本科人才具有国际竞争力；至2050年，基本建成国际知名具有鲜明财经特色的高水平研究型大学，培养的本科人才达到世界一流水平。

（二）专业设置

上海财经大学坚持“主干、一流的经管学科，精干、先进的法文理工学科”的格局，形成了财经特色鲜明的多科性学科体系。学校现有40个本科专业，其中现有学生的专业数35个，2018年招生的专业（类）数28个（新增数据科学与大数据技术专业，详见附表），涵盖经济学、管理学、法学、文学、理学、工学等学科门类。学校拥有会计学、财政学、经济思想史、金融学4个国家级重点学科（含培育），拥有财政部重点学科4个、上海市重点学科6个、上海高校一流学科6个，理论经济学、应用经济学入选上海高校高峰学科，现有一级学科博士学位授权点9个，一级学科硕士学位授权点15个，硕士专业学位授权点13个。在全国第四轮学科评估中，应用经济学、工商管理为A；统计学为A-，理论经济学、马克思主义理论为B+。2017年学校入选一流学科建设高校。学校积极建设“经济学与商学”

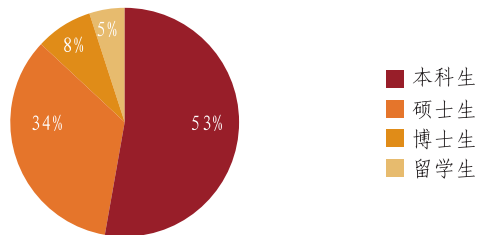


世界一流学科群，学科国际影响力不断提升。在2018QS世界大学学科排名中，会计与金融、经济与计量排名提升，均进入全球前150；在2018U.S. News全球最好大学学科排名中，经济学与商学全球并列第176，较上一年度进步16名；在2017软科世界一流学科排名中，统计学位列全球51-75，金融学位列全球76-100，经济学位列全球101-150，在大陆高校中数一数二；在荷兰蒂尔堡大学全球经济学研究机构科研排名（2013-2017）中，学校位列全球第53、大中华高校第2。

（三）学生规模

学校坚持内涵式发展道路，本科生规模总体保持稳定。据2017年9月新生入学后统计，全日制在校生15,159人。其中，本科生8041人，硕士生5097人，博士生1166人，留学生826人（本科生589、硕士生208、博士生29），预科生29人。

► 2017-2018学年全日制在校生结构



（四）生源质量

上海财经大学遵循“宽口径、厚基础”的本科人才培养理念，拓宽招生口径，按照专业及专业类招生。2018年，学校招收本科生2003人，其中高考统招1430人、综合评价





招生（上海）100人、自主选拔录取56人、保送生64人、艺术特长生15人、高水平运动员19人、民族生73人、高校专项计划40人、国家专项计划160人、港澳台生46人。

全国范围内，文科录取分数线在23个省（市、区）超过当地一本线50分以上，在21个省（市、区）录取生源为该省考生前500名；理科录取分数线在27省（市、区）超出当地一本线100分以上，在15个省（市、区）录取生源为该省考生前1000名。2018年上海继续实施高考改革，不再进行文理分科，高校按照专业组进行招生。我校所有专业共分为两个专业组，相应录取分数线分别在上海高校中排名第3、第4，综合排名3.5。

学校积极响应教育部推进区域协调发展和教育公平方案，在全国录取高校专项计划40人、国家专项计划160人，该两类专项招生计划合计占2018级新生9.99%；另外，合理控制属地生源比例，2018级本科新生中上海生源419人，占2018级新生20.92%。

专栏1：实施综合评价招生，招录优质生源

2018年，我校继续在上海实施综合评价招生。综合评价招生是上海高考改革的重要组成部分，是促进学生“德智体美”全面发展，培养学生个性特长、社会责任感、创新精神和实践能力的重要举措，是高考选拔制度的有益补充。

我校积极开展综合评价招生，认真研究相关政策，总结历年招生情况，学习兄弟院校做法，组织会议讨论决策；在具体招生中合理搭配招生计划、宣传解读我校特色，以吸引考生报考，在这项工作中取得先机，提前锁定了优质生源。2018年我校综合评价两个专业组投档分数线均仅次于复旦大学、上海交通大学，在上海10所实施综合评价招生的高校中列居第三名。



首届“郭秉文奖”获得者张雄

师资队伍与教学条件

2 Undergraduate Program Quality Report

师资队伍

经费投入

教学设施







二、师资队伍与教学条件

（一）师资队伍

上海财经大学坚持“改革创新、高端引领、国际竞争、引育并举”的人事人才工作方针，以世界一流、国内领先为目标，建立能引领和支撑国际知名具有鲜明财经特色高水平研究型大学的师资队伍框架，培养和汇聚一批具有国际视野、熟悉国际规则、具有国际学术影响力的高层次人才，形成以顶尖人才为引领、以中青年学术带头人和学术骨干为中坚、以优秀青年教师为基础的高水平人才梯队，构建科学规范、开放包容、运行高效的与世界一流学科师资队伍相匹配的人力资源管理体系，整体打造一支师德高尚、素质优良、规模合理、结构优化、追求卓越、勇于创新、能够支撑和实现“双一流”建设的一流师资队伍。

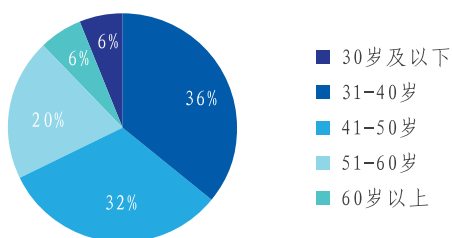
教师中有国家“千人计划”（含青年千人）12人，国家“万人计划”3人：“教学名师”1人、“哲学社会科学领军人才”1人、“青年拔尖人才”1人，



教育部长江学者（含青年长江）14人，教育部创新团队发展计划1项，百千万人才工程国家级人选4人，国家杰出青年基金获得者2人、优秀青年基金获得者1人，中宣部文化名家暨“四个一批”人才1人，享受国务院政府特殊津贴专家21人，国家教学名师2人，共计拥有国家级人才计划入选者61人次。另有教育部“新世纪优秀人才”32人，霍英东教育基金（奖励）9人，上海“千人计划”12人，上海领军人才（含后备队）4人，上海市教学名师6人，上海东方学者6人，上海青年拔尖人才3人，上海曙光学者36人，上海晨光学者28人，上海浦江人才95人，共计拥有省部级人才计划入选者231人次。校资深教授11人，讲席教授29人，讲席副教授56人，创新团队30支。

学校共有专任教师1046人，外聘教师269人，生师比18.47:1。专任教师队伍结构进一步优化，具有研究生学历的教师1006人，占96.2%，其中拥有博士学位839人，占80.2%。教师年龄结构方面，30岁及以下教师人数有66人，占所有专任教师的6.31%；31-40岁376人，占35.95%；41-50岁337人，占32.22%；51-60岁204人，占19.50%；60岁以上

► 学校师资年龄结构分布图





有63人，占6.02%。教师职称结构方面，正高级223人，副高级377人，中级376人，初级3人，未定职级者67人。从教师学缘结构看，85.2%教师非本校毕业，其中取得海外博士学位教师比重为31.4%。

学校鼓励和坚持教授、副教授为本科生上课制度。2017-2018学年，主讲本科课程的正高级教授比例为82.04%（详见附表7），主讲本科课程的正高级教授授课总门次数为392，占全校本科课程门次数的14.4%。

专栏2：迎百年校庆设“郭秉文奖”，努力彰显上财精神

正值百年校庆之际，为表彰和鼓励教职工积极践行学校校训、大力传承学校文化、努力彰显上财精神，激发教职工追求卓越、创先争优，在建设国际知名具有鲜明财经特色的高水平研究型大学过程中做出突出业绩和重大贡献，上海财经大学以学校第一任校长名字命名，设立了校内最高综合性奖励“郭秉文奖”。

作为学校教职工最高荣誉，“郭秉文奖”每5年评选一次。激励在教书育人方面，治学严谨，为人师表，在推进人才培养、教学改革与创新等方面取得突出成绩；在科学研究方面，有较高的学术造诣，在学术创新、服务社会等方面取得重大成果或做出重大贡献，在国内外具有一定影响力；在管理服务方面，爱岗敬业、乐于奉献、勇于开拓、敢于担当，在提高学校管理服务水平、校园建设、大学形象建设、国际交流等方面取得突出成绩的优秀教职工。经过校“郭秉文奖”评奖委员会的认真评选，王松年、田国强、张君一、张淑智、张雄、赵晓雷、胡怡建、黄天华、黄树颜、戴国强10人荣获首届“郭秉文奖”。

（二）经费投入

学校牢固树立以本为本的教育理念，优先保障本科教学经费的投入。2017年，学校本科教学日常运行支出4,036万元，生均本科教学日常运行支出5019.28元。专项教学经费投入1,610万元，比去年增长了7%，生均本科专项教学经费投入2002.24元。在本科教学日常运行支出中，“四项教学经费”为2,245万元。

SUFE



2017年，学校向本科生发放各类奖学金3053人次，430.93万元。其中国家奖学金69人，国家励志奖学金229人，上海市奖学金18人。共设立含国家助学金在内的助学金项目17项，助学金金额达445.5万元，资助1029人次，其中国家助学金216.6万元，资助674人次。本科生国家助学贷款发放人数195人，发放总金额119.21万元。本科生生源地助学贷款发放人数389人，发放总金额266.21万元。

（三）教学设施

上海财经大学坚持“关爱师生、服务师生”的理念，持续改善校园基础设施和教学条件，为全校师生提供安全、舒适、现代化的学习生活环境。

——校舍状况。学校现有校园总面积541942.8平方米。其中，主校区占地473246.45平方米，为全日制本科生、研究生及部分留学生教育基地。学校现有教学科研及辅助用房面积184641.29平方米，行政办公用房面积42933.66平方米，学生宿舍135700.2平方米。2017-2018学年，学校完成日常修缮项目200余项，更新三教椅面100人位，更新23间教室白板或绿板更新工作，新增武东路梯教1、3、4层教室空调6台，更新五教空调5台，更新开水机9台。完成场所资源借用管理系统包含教室借用模块的试运行和验收工作。2017年完成中山北一路校区食堂后厨、



餐厅改造。2017年12月上海市食品安全工作联合会与上海市餐饮烹饪行业协会肯定武东路新食堂符合“餐饮服务单位食品安全ABC规范化管理”的要求，并颁发证书。

--图书资源。图书馆是大学的心脏，办好图书馆就等于办好了大学的一大半。学校图书馆现有馆藏文献资源594.1万册（纸质文献212.3万册、电子文献381.8万册），电子图书657.1万册，电子报刊92.4万种，数据库126个，生均纸质图书91.31册。2017年，图书馆新增纸本图书5.23万册，接待读者超过156万人次，借出图书75062册，其中本科生借阅34315册，本科生生均图书流通量4.3册。

2017年，图书馆“博雅”阅读推广品牌细分为“博雅讲堂”、“博雅之旅”以及“博雅悦读”三个子品牌，在2018年读书月期间，分别以学者讲座、艺术体验以及读书会等形式，举办29场活动，吸引了1137位学生参与。2017年，图书馆共计组织新生培训、嵌入式培训、参观讲座、数字资源培训，以及文献研究方法系列培训75场，学生参与4531人次。图书馆开设的通识课程“经济文献信息检索与利用”与“信息素养与知识发现”选修人数为336人。由“信息素养”课程团队负责辅导的学生代表队参加了全国财经高校首届信息素养大赛并获得一等奖。从文献保障到阅读推广、从信息服务到信息素养教育，图书馆努力将服务创新纳入学校教学育人体系，成为专业学习及通识学习的第二课堂。





专栏3：嵌入本科学习进程，信息素养用户教育体系初具规模

信息素养教学是图书馆服务转型创新的重要业务。图书馆组成工作团队，负责信息素养用户教育体系的规划和建设，力求嵌入本科学习进程，包括新生入馆教育、文献研究方法、数字资源利用三大主题，以信息素养通识课程为中心，通过常规培训、嵌入式培训及学分课程三种形式，有计划地开展培训教学工作，培养学生有效利用信息资源，提升自主学习以及科学研究能力及素养。

2017年，图书馆共计组织新生培训、嵌入式培训、参观讲座、数字资源培训，以及文献研究方法系列培训75场，共计4531人次参加培训。通识选修课“经济文献信息检索与利用”及“信息素养与知识发现”的选修人数为336人。提供人文社科类论文写作辅导的嵌入式培训，旨在帮助学生初步了解论文写作的主要步骤、信息检索基础知识，以及国际通用的学术研究规范，共有1339名一年级本科生参加了培训。此外，图书馆还为统计与管理学院、会计学院、经济学院等计划参加美国大学生数学建模竞赛的学生提供两场有关“文献查找与学术写作”方面的辅导；为商学院、公共经济与管理学院、国际教育学院的专业课程以及就业指导中心下设的学生社团行业研究社等社团提供了有关文献方法、数据库利用、科研论文写作等嵌入培训和专题讲座。

图书馆信息素养教育体系初具规模，并将探索前行。这进一步扩大了培训范围，增加了课后跟踪调研广度，信息素养课程的教学效果也在全国比赛中得到了检验。更重要的是，一批具有文献信息专业知识和课堂教学及课外辅导能力的青年馆员逐渐成长，成为图书馆信息素养教学体系的中坚力量。



—实验室。截至2017年末，学校教学科研仪器总价值13192.08万元，其中2017年新增2474.22万元。

学校实验中心以“教学支撑、科研助推、平台共享、资源集成”为定位，构建智能化教学科研实验环境，着力打造实验课程体系支撑人才培养。学校现有各类实验室27个，教学为主的实验室7个，科研为主的实验室6个，教学科研型实验室14个，实验室面积2634平方米。公共机房7间，面积733平方米，模拟仲裁庭114平方米。2017年新建了笔译实验室，笔译实验室空间与语音实验室共享。主校区科研实验中心设计建筑面积27,000余平方米，2014年经教育部立项并开工建设，预计2019年正式投入使用。

—信息资源。持续数字化教学平台建设，完成Blackboard教学平台新服务器、精品课程服务器的部署升级，平台用户共计18910个。升级改造后的上财教学网，系统稳定性、可靠性和维护性均大幅提高，以上财教学网为基础平台建设的各类精品课程教学功能完备，能够提供实时教学数据，避免课程重复建设。学校搭建网络视频直播平台，直接服务学校讲座、报告及各类重大活动转播直播，2017-2018学年共完成了26次直播服务，访问人次超过6000的有9场，超过20000人次的有6场。对教学实验软件平台进行维护升级，根据访问日志分析和统计，本学年各软件平台达到了9800多人次的使用量。

为满足并快速响应本科生培养计划改革，学校自主开发了本科生学业规划系统，包含通识限定选修课自动筛选、校内学分认定、培养计划完成情况查询、课程模块替换、培养计划审核等功能。这些功能的开发，支撑了2014级本科生毕业审核，方便本科生实时了解自己的学业进度，辅助学生进行选课。学校同时开发了本科教学状态数据库系统，支持本科专业评估、教育部审核评估和学院评估等各类评估工作。2017年10月系统正式上线后，各部门已通过系统开展2016年数据的采集。



首届“郭秉文奖”获得者赵晓雷

教学建设与改革

3 Undergraduate Program Quality Report

专业建设

课程建设

实践育人

第二课堂

国际化培养





三、教学建设与改革

教学建设是大学整体建设的重要组成部分，上海财经大学抓住“双一流”发展机遇，依托“财经类创新人才培养模式改革”国家级教改试点项目和教育部本科教学工程，以适应新兴战略性新兴产业发展需要为目标，以适应地方经济社会发展需要为重点，做好专业建设，全面推进各项教学与改革工作。

（一）专业建设

2017年，学校根据社会发展的新需求和办学定位，适时调整学科专业结构，注重学科专业间的交叉与协同，开展了全校本科专业规划编制，同时，顺应社会发展新需求，进行了“数据科学与大数据技术”新专业申报，最后两个“数据科学与大数据技术”新专业获准教育部备案，分别授予



“理学”和“工学”学位。

在中央教育教学改革专项实施前提下，以学术型人才培养为目标，以“实验班”建设为基础，在2016年5个专业教育教学改革项目基础上又新立项建设了3个专业教育教学改革项目。以评促建，为了更好地促进专业合理定位、引导专业办出特色，继续做好2017年专业达标评估和专业质量年报编写，形成一批具有财经特色的专业群。

会计学、金融学、财政学、国际经济与贸易、经济学、统计学六个教育部特色专业的竞争力在国内高校中继续保持领先。“经济学与商学一流本科人才培养计划”首批入选上海高等学校一流本科建设引领计划。根据中国科学评价研究中心、武汉大学中国教育质量评价中心发布的《中国大学及学科专业评价报告（2017-2018）》，我校15个专业位列全国前5%，与上一年相比增加2个。其中，经济统计学全国第1、会计学全国第2、经济学全国第3，均进入全国前1%；国际经济与贸易、财务管理进入全国前2%；工商管理、市场营销、应用统计学、金融学、商务英语进入全国前3%；投资学、统计学、电子商务、财政学、劳动与社会保障进入全国前5%。

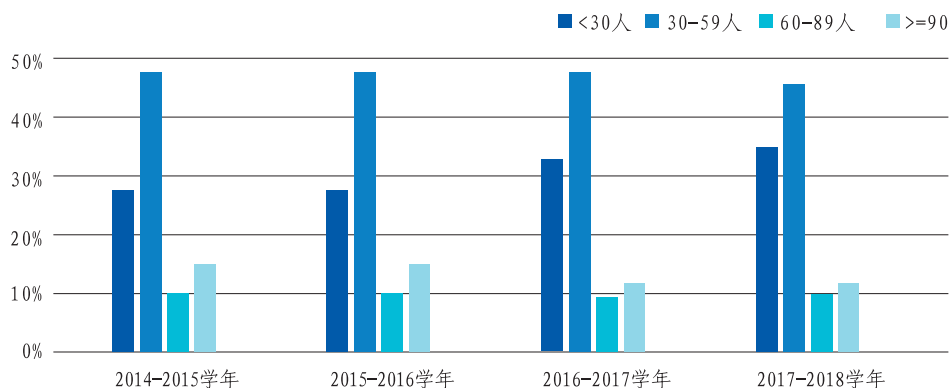
学校遵循复合型人才培养定位，以财经优势学科为依托，采用专业与专业类并行的招生模式和大类培养模式，为学生提供更大学习自主权。以培养拔尖创新人才、卓越人才、创业人才为目标，不断创新分类人才培养方案和路径。2017级本科生中，50人申请转专业，42人转专业成功；此外，学校开设7个辅修专业，有650名2017级本科生修读辅修专业。2018届毕业生中，有420人获得本校辅修毕业证书，362人获得辅修专业学位，还有62名同学完成上海市跨校辅修学习，获得复旦大学等高校的辅修结业证书。

（二）课程建设

2017-2018学年开设本科生课程门数1036，门次2722，较上学年有



► 2014-2018年课程班级规模



大幅增长。其中，第一学期1413门次，第二学期1247门次，小学期62门次。暑期国际课程开课门数15，门次15，共有1000人次选课。本学年新开课程221门，立项建设新生研讨课、高年级研讨课、全英语课程、创新创业课程、在线课程等51门，立项40门通识课程，引进校外优质通识课程39门，扩大翻转课堂试点，从超星和智慧树共计引进MOOC课程19门，较上年度增加12门，开课31门次。进一步推行小班化教学，30人以下的小班课程945门次，占总课程门次的34.8%。

2017-2018学年，学校积极开展校课程与教学改革项目立项建设工作，共立项校本科教学改革课题12项，新增校精品课程6门，新增上海市级教学改革项目3项，新增上海市级精品课程2门。其中，为了落实全国高校思想政治工作会议精神，充分发挥专业课程和综合素养课程的育人功能，我校2017年积极申报“上海高校课程思政教育教学改革试点项目”，有4门课程入选，即通识思政课程《经济中国》、综合素养课程《西方政治思想史》、专业课程思政《管理伦理与企业文化》和《中国能源安全问题》。



学校首次从专业和通识课程中遴选部分开展课程思政试点，将专业教育与思政教育有机结合，在探讨学术问题时开展诚信教育、国情教育和财经伦理教育，共立项10项课程思政教改项目。

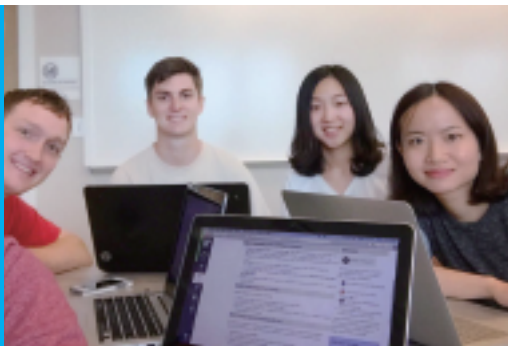
截至2018年8月，全校累计获批国家级精品课程14门，其中教育部精品视频公开课8门，国家资源共享课6门，国家级双语教学示范课程6门，上海市精品课程44门，上海市体育与健康教育精品课程3门，上海高校示范性全英语课程14门。

鼓励教师使用已出版马克思主义理论研究和建设工程（简称马工程）重点教材。2017-2018学年，已有《英美文学》、《思想道德修养与法律基础》、《中国近现代史纲要》、《马克思主义基本原理》、《毛泽东思想和中国特色社会主义理论体系概论》、《中级宏观经济学》、《行政法学》、《政治学》、《世界经济》、《资本论》选读、《政治经济学》、《中国经济史》等20余门课程使用马工程教材。学校以精品课程教材建设为抓手，编写和出版经济与管理学科优秀教材，23种教材被列入“十二五”国家级规划教材。2017年，学校教师共编写并出版了21种教材。

学校积极谋划和培育在线开放课程，经过2015年、2016年建设，我校已立项建设8门在线开放课程，2017年加大建设力度，立项支持《民事诉讼法学》等10门在线开放课程的建设，这10门课程中有多门课程由学科带头人或学术



SUFE



骨干领衔，随着这些课程建设的完成和上线，必将推动我校优质课程教学资源通过现代信息技术手段辐射至校外。为鼓励教师积极参与建设优质的大规模在线开放课程，2017年11月，学校制订并发布了《上海财经大学

专栏4：潜心教育教学研究，促进教学成果的培育

2017年，学校共有19个项目获得上海市教学成果奖。本届上海市高等教育教学成果奖共评选出特等奖39项，一等奖195项，二等奖240项；基础教育教学成果奖共评选出特等奖43项，一等奖130项，二等奖186项。我校共申报了24个项目，19项成果获奖，其中《智能化环境下复合型会计人才培养创新》、《国际化与本土化融合经济学创新型人才培养的探索实践》2项成果获特等奖，一等奖8项（含基础教育一等奖1项）、二等奖9项。上海市从本次获奖项目的特等奖和一等奖中遴选优秀项目申报国家级教学成果奖，4个项目得到上海市教委推荐，获得申报国家级教学成果奖的资格。

教学成果奖是为了鼓励教育工作者从事教育教学研究，进一步提高教学质量和水平而设立的奖项，国家和上海市教学成果奖每四年评审一次。长期以来，我校以卓越财经人才培养为目标，深化教学改革，创新人才培养模式，在此基础上不断总结经验，凝练特色，一直注重教学成果的培育和申报。本次教学成果奖取得了优异成绩，也说明了近年来我校教育教学改革的特色与成效、创新与发展，得到了社会的广泛认可，具有极大的示范推广价值。



在线开放课程建设与运行管理办法（试行）》，这将有力地激励教师参与在线开放课程建设和运行。

学校于2018年4月出台《上海财经大学教材建设与管理办法（试行）》，全面开展本科课程选用教材审核工作，对所有本科课程已确定使用的教材开展审核，着重审核教材内容的科学性、规范性、思想性，重点对教材中涉及到的意识形态、国家主权、安全以及民族、宗教等内容进行审查。

（三）实践育人

学校积极构建实践教学课程体系，在目前实行的本科生培养方案中，实践教学学分占总学分16.1%。2017年千村调查项目围绕中国农村互联网应用状况调查主题，首席专家为信息管理与工程学院院长岳劲峰教授。2017年千村调查分为假期返乡调查和随机抽样定点调查两种形式。第十期千村调查开展学生动员活动40余次；集中培训学生1060名；发放《培训手册》、《操作手册》、《安全手册》、《问卷培训手册》等资料700余套；为1108名师生购买意外伤害险；发放问卷13020份，回收问卷10381份，主要包括：返乡入村问卷417份，入户问卷5004份；定点县域问卷30份，入村问卷186份，入户问卷4744份。2017-2018学年，在教育部本科教学工程项目支持下，学校与中国电信、东方财富、IBM、冠生园、铁狮门、易居（中国）、第一财经、理财周报等中外知名企业或机构签约的实习基地增长至231个，比去年同期增加了15个。



专栏5：“走千村、访万户、读中国”十周年

依托千村调查项目，学校组织学生“走千村、访万户、读中国”，在引导学生了解社会、认识社会，增强社会责任感和使命感的同时，促进了理论与实践的结合，探索创新融国情教育、科研训练、创新实践三位一体的人才培养模式，也促进了社会主义核心价值观教育的知行统一和中国梦主题教育活动深入开展。十年来，千村调查项目范围覆盖除港澳台外的31个省（直辖市、自治区）的万余村庄，取得了良好育人效果和社会反响。项目自2008年启动以来，累计1.7万余名学生走访近万个村庄的12万多户农户，发放问卷18万余份，提交调研报告9037篇。

2017年，是上海财经大学千村调查项目开展的第十个年头，该项目在引导学生了解社会、认识社会，增强社会责任感和使命感的同时，促进了理论与实践的结合，探索创新融国情教育、科研训练、创新实践三位一体的人才培养模式。中国农村是经济学最好的自然实验室，是大学生熟悉当代中国社会、了解中国国情的最好课堂，也是培养人才、锻炼人才的重要阵地，学生通过千村调查项目，在专业学习的同时，了解中国最基本社会单位——村庄的状态，帮助他们读懂中国最基本的现实。



（四）第二课堂

学校第二课堂实践育人工作始终坚持“全人教育”的育人理念，依托第二课堂成长系统组织开展情景思政实践课程，构筑激发青年情感共鸣的情景思政育人体系。第二课堂充分借鉴了第一课堂育人机制，采取规定培养计划、学生自主选择修读的培养模式，给予学生个性化发展的空间和条件，同时也通过教师指导学生工作量的认定等积极引导教学资源、师资队伍和专业力量融入第二课堂建设。2017-2018学年累计开展第二课堂学生活动6000余场，参与学生逾20万人次，现有活动覆盖六大类一百零九小类，形式多样内容完备，能充分满足学生各类发展需求。截至2018年6月，2014级全体本科生全部完成第二课堂学分修读计划，并同期发布“第二课堂成绩单”网络版和移动版，真实反映了我校第二课堂实践育人的有效成果。

配合我校通识教育的开展，培养高素质的卓越人才，学校进一步推进“科学·人文大讲堂”，2017年，学校“科学·人文大讲堂”先后举办40场专题讲座，两院院士张平文、石钟慈、杨树锋、上海飞机设计研究院陈迎春、围棋九段江铸久、康奈尔大学讲席教授於兴中等中外专家为学生普及科学人文知识，先后有6000多人次聆听讲座。

（五）国际化培养

2017-2018学年，学校继续大力通过国际化合作推动内涵式发展，助力一流学科建设。根据学校人才培养与各专业建设需求，学校在与优质合作伙伴进行深化合作的基础上坚持高端引领，不断寻求与世界一流大学建立合作关系。本学年共与12个国家和地区的27所大学/机构

SUFE



签署了31份协议，其中新签22份。这些协议的签署一方面提升了学校合作伙伴的层次，另一方面也为各学院及教师学生开展对外交流交往活动提供了更为广阔的平台。新增合作伙伴包括英国爱丁堡大学、瑞士日内瓦大学、新加坡国立大学与荷兰格罗宁根大学等世界一流大学。聚焦优质教育资源，继续拓展学生交换合作伙伴，签署交换协议的学校包括：荷兰格罗宁根大学、新加坡国立大学、法国北方高等商学院等。

2017-2018学年，学校海外学习平台进一步拓展，海外合作院校的层次和广度不断提升，海外学习渠道日益多元化，项目层次和形式不断得以丰富，本科生赴海外学习的人数稳步上升。2017-2018学年共为本科生提供海外学习名额976人，较上年增长约18%；其中长期海外学习名额590人，短期海外学习名额386人。派遣本科生560人次赴海外交流学习，约占当届学生比例30%；参加长期项目（三个月及以上）的学生有253人，参加短期项目（暑期学习、境外实习等三个月以下的项目）为307人。



专栏6: 提升学生参与海外学习积极性, 探索交换学生项目校院二级管理

为进一步推动国际化向纵深发展, 提升学生参与海外学习的积极性, 学校在不断拓展海外合作渠道, 进一步提升项目合作伙伴层次的同时, 自2017年9月起以金融学院为试点单位, 开展交换学生项目院校二级管理的实践探索。校院双方通过建立以全时段信息覆盖、校院两级导师制度保障支持为特色的双向信息交流机制, 一方面充分了解学生对于海外学习项目的了解程度, 以及面临的疑惑、问题与困难, 另一方面使得学生得以充分的了解项目信息, 准确认识参与海外学习的意义与价值, 并帮助学生制定合理的个性化海外学习规划。

在此基础上, 经过认真的思考与讨论, 学校在金融学院试行了交换学生项目选拔的院级全流程管理, 并取得良好的效果。金融学院共将派遣交换学生55人次(比上一年度增长24.44%), 一流大学访问项目共派遣学生26人次(比上一年度增长31.33%), 合计派遣81人次。选派比例的大幅提升有力证明了本次尝试对于提升学生海外学习积极性和参与比例是一次成功的尝试, 有助于更多的学生通过海外学习项目适应国际挑战和创新思维转型, 不断改善专业学习和学科实践体验效果, 最终推动学校人才培养国际化水平的不断提升。





首届“郭秉文奖”获得者胡怡建

质量保障体系



Undergraduate Program Quality Report

教学质量监控

师资培训与保障

教学评估



...nding by consumers and landlords on
...sing units
Inventory investment
...change in the value of all firms' inventories
...e Data of Macroeconomics 18



SUFE

四、质量保障体系

（一）教学质量监控

为保证本科教学质量，学校形成校领导、学院院长和教学督导组共同参与的教学质量管理长效机制。校党委书记、校长等校领导均长期承担本科生教学工作，并深入课堂听课。

学校定期开展教学检查，注重对教学检查的信息反馈，推动教学质量的闭环管理。学期中，各学院召开师生座谈会，收集师生对教学质量的意见和建议。校领导、学院领导及各专业带头人和教学督导组深入教学一线听课，了解教学状况，与任课教师直接交流。

（二）师资培训与保障

2017年，学校以教师教学发展中心为依托，通过各类教学培训活动与评估工作，提高教师教学技能，推进教学改革，促进教学制度建设，提升教学质量。在教学方法研讨、教学技术培训、教学评价与反馈方面开展多项工作。



在多年的教师发展中，形成一套完备的培养考核体系，包括教学规范、基本教学理论与方法的培训，教学理论与技能专题培训、微格教学演练、课堂教学观摩等，每个环节均设置考勤与考核制度，实时跟进教师的培养发展情况。

2017-2018学年举办面向中青年教师开展教学理念、技术、策略与技巧的培训15场，教师教学技术发展研讨会1场。组织针对新进教师的教学技能培训，并对其进行教学能力评估。2017年共有45名新进教师参加现场教学能力评估，34人获得“上海财经大学新进教师教学培训合格证”。

（三）教学评估

课程评估。学校积极探索设计本科课程教学多元化评价体系，建立起学生、院部领导、学校督导组共同参与的评价模式，使评价结果贴近教学现状，并可相互补充印证，充分体现评价主体多元化、评价目标多层次、

专栏7：搭建教师切磋教学技艺、提高教学能力的平台

2018年5月，我校教学学院李枫柏、马克思主义学院曹东勃、法学院潘晓、经济学院何超、信息管理与工程学院刘桦和国际文化与交流学院许诺等6名青年教师经过学校初赛选拔脱颖而出，代表学校出战第三届上海高校青年教师教学竞赛决赛。最终，曹东勃获思想政治理论课组一等奖、许诺获人文科学学科组二等奖、潘晓获社会科学学科组三等奖、李枫柏获自然科学基础学科组优秀奖、刘桦获自然科学应用学科组优秀奖。

多年来学校将教师教学技能培训与评估工作常态化、制度化，重视教师教学技能的培养，组织推进各类教学培训活动与评估工作。2013年起对每年新入职的青年教师进行为期一年的教学技能培训、微格教学演练与现场教学能力考核。本次市赛前，还专门举办了为期2个月的多轮赛前集训与演练，为选手们参加市赛打下坚实基础。今后将进一步加强青年教师教学培训，提高教师教学技能，推进教学改革，弘扬教学文化，提升我校的教学质量。



评价方法综合化。学生评教是教学工作中学生主体地位的体现，是评价教师教学效果的重要依据，是激励教师提高教学水平的重要手段。院部领导评价有助于教师收集来自同行之间的基于学术水准判断的信息，促进教学经验交流，共同探讨教学方法，不断提高同学科课堂教学整体水平。校督导组评价借助督导专家的力量来衡量每个教师的教学水平，找出差距和不足，明确下一步的努力方向。对于教学效果长期位于全校前列的教师，充分发挥其引领作用，带动所在学科的教学水平提升；对于评教相对靠后的教师和新进教师，学校也积极组织各类教师教学培训、微格演练与个性化教学诊断，不断提升教师的角色认同和教学水平，并将评价结果作为教师岗位聘用、职务聘任、考核评价中的重要指标。

专业评估。学校根据上海市教委和市教育评估院的要求，认真组织本科专业评估。2017年6月，学校启动了2017年本科专业自主评估工作，会计学专业列入今年的达标评估计划。评估分两个阶段，第一阶段为专业自查（6月至10月）由相关学院开展自查，自我评定等级，组织专家论证，写出自查报告，填写“简况表”，组织支撑材料；第二阶段为学校组织专家检查。学校于11月组织专家组对会计学专业进行现场考察评估，通过听取专业建设报告，查阅支撑材料，进课堂听课，考察相关教学设施，与教师、学生座谈，最后经专家组集体讨论，会计学专业通过了现场考察评估。另有财政学、工商管理、国际经济与贸易、统计学、经济学、金融学、



信息管理与信息系统、法学、新闻学、信息与计算科学、商务英语共11个专业向社会发布了专业年度质量报告。

审核评估预评估。2018年4-5月，学校开展本科教学工作审核预评估，从院部自评、实地检查、书面反馈和整改建设四个方面进行预评估，注重对问题的跟踪和解决。以“评建结合，重在建设”为指导思想，本着一次评估、多重角度、立体呈现的原则，覆盖全校13个院部。按照本科教学工作审核评估的要求，以教育部提出的审核评估项目、要素、要点为内容，从定位与目标、师资队伍、教学资源、培养过程、学生发展、质量保障以及自选特色项目等方面考察学院本科教学工作，并融入学校教学质量评估指标，从而探索多元化、多维度、全方位质量保障体系的构建。整理、汇总和分析各学院的预评估数据，形成13个院部的预评估反馈报告，为学院改进教学及管理工作提供参考。

教学质量评估。2017年5月，为全面提高教学质量，进一步落实教育部和市教委本科教学质量年报制度以及学校本科教学工作质量评估制度，结合年报工作，推进本科教学评估制度化和常态化。学校继续开展本科教学质量评估工作，完成学院自评并组织专家对院部进行抽查。专家组分两次完成了对经济学院、数学学院、金融学院等12个教学单位的教学质量评估。通过听取学院领导的本科教学工作汇报，认真审阅自评报告，随机抽查了试卷、毕业论文，发现问题和不足，为学院进一步发展提出了改进意见和建议，保障教学质量的稳步提升。





首届“郭秉文奖”获得者黄天华

学生学习成果



Undergraduate Program Quality Report

基本素质与能力

创新创业能力

毕业去向





五、学生学习成果

（一）基本素质与能力

一立德树人。在校党委的领导下，学校认真贯彻落实党的十九大精神和习近平新时代中国特色社会主义思想，落实中央宣传工作会议和全国高校思想政治工作会议精神，围绕学校党政工作要点，坚持立德树人，努力做好大学生思想政治教育工作。在各学院（所）和各职能部门共同努力下，学校学生思想政治教育工作取得了积极的成效。当前学校大学生思想政治状况主流正确、积极、健康、向上，表现出坚定的政治立场、正确的价值取向，以及较强的社会责任感和主人翁情怀，展现出当代大学生应用的精神风貌。2017年底，学校对1000名学生的抽样问卷调查表明，大学生拥护党的路线、方针和政策，高度认同中国特色社会主义理论体系，对实现中华民族伟大复兴的中国梦充满信心。95.4%的学生认为“实现中华民族伟大复兴，就是中华民族近代以来最伟大的梦想”。同时，我校学生充分肯定党和政府工作，高度认同以习近平同志为核心的党中央



治国理政新理念新思想新战略。坚持劳动创造幸福，94.3%的学生赞同“人世间的一切幸福都要靠辛勤的劳动来创造”；坚持诚信为本，反对弄虚作假，抄袭作弊，99.2%的学生赞同“诚信是做人之本”。

—社会服务。学校重视实践育人工作，帮助学子深入基层、了解社会，教育学生服务他人、充实自己，重视知行合一、理论联系实际，以提升学生的综合素质与自我修养。

2017年9月，学校选拔了6支团队参与第九届“知行杯”上海市大学生社会实践大赛，项目涉及城市运行、医疗卫生、文化建设、经济发展、社会治理和环境保护等内容，同学们在实地调研的基础上发现问题并提出了有针对性的、切实可行的建议，最终获1项二等奖、5项三等奖。2018年6月至8月，以“新时代改革再出发，新百年匡时勇担当”为主题的社会实践活动举行，分为“千村调查”、“爱心支教”、“社会调研”、“校友走访”、“暑期挂职锻炼”、“爱心暑托班”等几大类别，迄今为止共选拔3支“爱心支教”团队、31个“社会调研”项目分赴全国各地开展支教和专题调研，累计选拔40余名学生参与“暑期挂职锻炼”及10名志愿者服务于“爱心暑托班”。

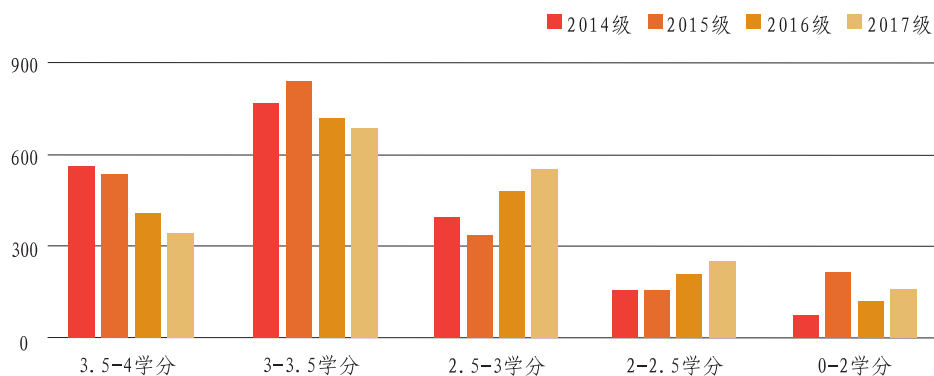
—学习成绩。上海财经大学坚持以人才培养为中心，注重内涵质量提升，着力养成学生求真、务实、勤奋的学风。79.1%以上本科生成绩绩点在2.7至4.0之间。2017-2018学年，我校共开设本科生课程2722门次，选课总人次为128,151。学校严把课程质量，其中，补考4407人次，重修2809人次，补考比例为3.5%，重修比例为2.2%。



SUFE



► 本科生学习成绩各分数段人数



本科生大学英语四级和六级一次通过率处于国内高校领先水平。2018届本科生大学英语四级通过率为98.6%，大学英语六级通过率为89.6%。

学生在各类专业竞赛中斩获奖项颇丰。2017-2018学年，学校学生民乐团、合唱团参演全国第五届大学生艺术展演获全国一等奖；商学院本科生黄圣松、何敏歆及金融学院本科生钟馨雨组成的项目团队在第十五届“挑战杯”全国赛中斩获全国二等奖；来自多个学院的本科生张思雨、郑婉璐等8位同学组成的项目团队2018年“创青春”上海市大学生创业大赛中斩获金奖。在“2018年全国大学生英语竞赛”总决赛中，我校朱卫君、亓文韬、宋子威、谷美霖、胡瑞奇、姚航和金彦颖7位学生荣获全国特等奖，吴萍萍和陈文奇荣获全国一等奖。在第十一届



中国大学生计算机设计大赛软件应用与开发类决赛中，我校学生荣获一等奖2项、二等奖1项和三等奖2项。在第十届上海市大学生计算机应用能力大赛中，我校23组参赛学生荣获一等奖1项、二等奖2项和三等奖5项，周晓峰、谢玉章、陶显的作品《增现宝》荣获上海市一等奖。我校会计学院王思嘉、崔迪君、乔月、支音、何伟瀚和金融学院李旭峰组成的参赛队伍super fellows勇摘第八届华为财务精英挑战赛全球总决赛一等奖。

—体质健康。学校体育工作以凝练校园体育精神为引领，以促进学生健康发展为立足点，以建设体育俱乐部为主线，全面推进体育教学改革。针对我校学生特点，在选课方式、授课内容、课内外连接方面加大改革力度，构建了体育课程、体育协会、赛事平台、特色项目和运动队五维一体的通识教学平台，教学目标转向培养运动自觉、促进体质健康，学生角色转向俱乐部活动设计和实践者。学生体质健康测试合格率达到89.12%。

在各级各类体育竞赛中彰显拼搏精神，充分发挥运动队引领作用，带动群众体育长足发展。按照“一流大学要有一流体育”的目标要求，学校拥有棋牌、网球和游泳三支高水平运动队；设有健美操、男足、男篮、女篮、羽毛球、乒乓球、跳绳六支常规运动队；另有田径、排球、武术、攀岩、跆拳道、击剑、划船、棒垒球八支赛前集训队。2018年7月至8月，学校综合体育馆承办了2018年世界跳绳锦标赛，该赛事首次在中国内地举办，且是首个在国内高校举办的国际A类赛事。2017-2018学年，学校围棋队夺得第62届欧洲围棋大会的8个桂冠；在第27届“应氏杯”中国大学生围棋锦标赛上，我校围棋队摘得2金2银1铜；在2018亚洲大学生围棋赛中，由我校学生组成的中国队包揽了团体和个人2块金牌；学校国际象棋代表队荣获亚洲大学生国际象棋锦标赛女子团体冠军、男子团体和男女个人亚军及女子个人季军；“康湃思杯”第二十三届中国大学生网球锦标赛中，学校网球队斩获1金2银2铜。



（二）创新创业能力

2017年，学校大学生创新创业训练计划项目共有247个项目获得立项建设，其中教育部经费项目85项，上海市经费项目120项，校级经费项目42项。学生先后获得“挑战杯”、“创青春”、“互联网+”等大赛的国家级奖项10余项，大量“服务+”创新创业项目的涌现推动了国家服务创新。

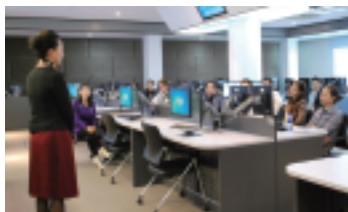
学校不断完善创新创业项目培育机制，由以往单纯的“学生自行选题组队”模式改为“教师提供选题+学生自行选题”双线并进的方式，并鼓励学生组队参与“导师制”项目团队，在校园内营造师生共同开展科学研究与社会调查的优良氛围。2017年9月，选拔培育挑战杯项目20项、创青春项目16项、知行杯项目46项，半年内针对立项项目组织6次培训和研讨交流。2017年11月，黄圣松、何敏歆和钟馨雨三位学生完成的研究项目《供给侧改革背景下农村土地流转模式优化研究——基于四川威远与彭山模式的比较分析》在第十五届“挑战杯”中国银行全国大学生课外学术科技作品竞赛总决赛中获得全国二等奖；



2018年3-5月，校内选拔14支项目团队参加“2018年创青春全国大学生创业大赛”，斩获1项金奖、2项银奖和2项铜奖，学校被授予“优秀组织奖”光荣称号；2018年5月，组织8个项目参展上海市第十届“上汽教育杯”上海市高校学生科技创新作品展示评优活动，获二等奖1个、三等奖2个、创意奖2个和参与奖1个；2018年7月，夏春晓等学生展示的项目“益起邦”荣获“建行杯”第四届中国“互联网+”大学生创新创业大赛上海赛区决赛金奖。

（三）毕业去向

截至2018年8月31日，学校1937名应届本科毕业生签约率为79.19%，就业率为89.06%。其中，国（境）内外继续升学占比43.57%，单位就业占比45.48%。



专栏8：“小缘新零售”——最懂大学生的新零售平台

“小缘新零售”平台是专注高校大学生宿舍的一个新零售平台，于2018年5月正式上线，共有成员9人。6月17日，“小缘新零售”的单日营业额突破1000元，月流水达到15000元。“小缘新零售”的创始人李仁哲，是上海财经大学2015级信息管理与工程学院本科生，曾在法国波尔多商学院交流，主修Supply Chain Management和Luxury Marketing。

在外卖、网购服务迅速发展的今天，在消费升级浪潮的冲击下，在校大学生在水果、零食、饮品等方面的支出在近几年陡增。“小缘新零售”专注于在校大学生这个细分市场，通过小缘超市模块在各大高校各个宿舍楼内构建供应链，由宿舍楼内同学代理，为大学生提供一分钟送货到床的新零售体验。同时，小缘的帮帮模块也帮助在校大学生足不出户解决帮带饭、快递代领、帮打印等需求；小缘社区模块满足学生二手物品转卖、实习招聘和失物招领等需求。“小缘新零售”荣获2018年“上海市互联网+”大赛铜奖。

SUFE



2017-2018学年，学校共举办线下企业宣讲会229场，招聘会14场（包括11场就业招聘会及3场实习招聘会），吸引参会单位680家，提供就业及实习岗位3400个，为用人单位安排笔面试共计66场次。在线上就业信息发布方面，本学年我校就业网发布就业及实习信息2868条，用人单位提供岗位约5000个。同时在新媒体技术的支持下，创新信息发布渠道，通过“上海财经大学企业号-就业指导中心”发布信息493条，提供岗位1300个；通过校内各类各级就业工作群发布信息530余条，提供岗位2500个。线上靶向传递的方式杜绝了信息污染和资源浪费，实现了信息的及时和精准推送，得到用人单位和学生的好评。

在“引进来”方面，进一步加强学校与重点单位的合作关系，持续搭建用人单位、学校、学生三位一体、多元互动平台。2017-2018学年共接待用人单位181家，其中大部分为首次进校招聘的用人单位。在“走出去”方面，通过持续的“企业走访”及时了解市场对于人才培养的需求并及时反馈教学培养环节。2017-2018年，学校就业指导中心联手13个二级院、所，先后走访企业49家，先后有9家院、所的行政领导和一线教师带队参访，在校企合作、人才培养、实习基地共建、毕业生推荐等领域与沪内外名企达成诸多共识。

继续做好多个专项就业工作，其中共有6名毕业生成功入选各地定向选



调生队伍，3名学生入选2018年西部志愿者行列，1名学生进入“外交人才计划”项目选拔，1名学生入选“三支一扶”项目。

艾瑞深中国校友会网(Cuaa.Net)于2018年5月出版发布的《2018中国大学评价研究报告—中国高考志愿填报指南(校友会版)》，对中国海峡两岸暨香港澳门地区1325所本科高校的综合实力、本科专业等方面的实力进行了系统、全面、客观的评价。报告显示，上海财经大学位居校友会2018中国财经类大学一流专业排行榜榜首。

专栏9：促高质量就业出新招，四方联手推金融人才实训培养

为落实党中央、国务院就业工作精神，支持上海金融中心建设的人才培养及发展需求，我校携手上海市学生事务中心、上海陆家嘴金融城发展局及重点金融单位，联合打造金融人才培养精品项目。

四方联手，全链条模式打造精品项目

举办“上海市高校人才持续发展研讨会”，邀请沪内外著名高等学府、知名金融企业与人才服务机构共同探讨金融人才持续发展议题，首批“上海陆家嘴金融人才基站”授牌、项目正式启动开始，企业发布实习需求、简历筛选、学员上岗到后期跟踪，由上海市学生事务中心、陆家嘴人才金港及上海财经大学派出专人分别对接高校、金融企业和学员。

19家单位共提供了70多个岗位，拟招收实习学员200多人，期间收到300多名学生的申请简历，经企业严格筛选，最终40多名学生走上实习岗位。

立足长远，以终为始谋划长效机制

项目对参与的用人企业和实习岗位进行严格把关，立足于培养高端金融人才，以学生能力发展与职业探索为根本，精心设计两天的职前培训，东方证券资管、平安融资租赁、上海期货交易所等企业高管、高级培训师及新员工代表为实习学员呈上了6场行业前沿讲座、1场职场沟通技巧实训以及1场职业经验分享沙龙，为学员打开探索金融职业的大门。

项目的长远目标是以金融行业为突破，树立典型，积累经验，围绕上海五大中心建设，向国际贸易、航运等多个领域复制。服务人才培养，服务社会发展、服务大学生就业，不忘初心，方得始终。



主要改革进展



Undergraduate Program Quality Report

学习贯彻全国高校思政工作会议精神，全方位推动思政教育改革，以审核评估为契机，培养一流人才推进一流教学管理体系建设，主动对接社会需求，备案申报的两个大数据新专业获批





六、主要改革进展

（一）学习贯彻全国高校思政工作会议精神，全方位推动思政教育改革

为深入贯彻落实习近平新时代中国特色社会主义思想 and 党的十九大精神，深入贯彻落实全国高校思想政治工作会议精神和习近平总书记关于高校思想政治工作的系列重要讲话精神，进一步巩固马克思主义在高校意识形态领域的指导地位，坚持社会主义办学方向，全面贯彻党的教育方针，加强新时代高校思想政治理论课建设，全面推动习近平新时代中国特色社会主义思想进教材进课堂进学生头脑，培养担当民族复兴大任的时代新人，我校从思政教育、通识教育和课程思政三个层次全方位推动思政教育改革。

发挥思政课主渠道作用，持续推进教学改革创新，打造“互联网+思政课”新模式，提升思政课课堂教学的吸引力、感染力、说服力，以“三教四式”教学改革增强思政课的学生获得感；本学年我校制订了《上海财经大学思想政治理论课课堂教学规范》（上财教【2017】44号），



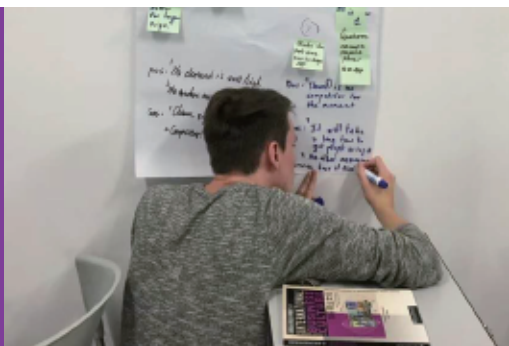
保证思想政治理论课课堂教学内容与党的思想、路线、方针、政策保持高度一致。推动思政教育与通识教育无缝融合，润物无声地将正确的价值追求和理想信念传达给学生，打造《经济中国》标杆课程，该课程将帮助学生立足中国，面向世界，清晰认识中国发展所面临的环境与问题，更加全面客观地认识当代中国、看待外部世界，增强“四个自信”。推动思政教育与专业教育有机结合，在探讨学术问题时开展国情教育和财经伦理教育，本学年我校有3门通识课和3门专业课入选“上海高校课程思政教育教学改革试点项目”，同时我校立项建设10门本科课程思政项目，着力激发专业教师参与课程思政改革的积极性。

思政教育改革的育人效应初步显现，思政课入耳入脑入心，学生社会责任意识和政治理论修养显著提高；思政教育与通识教育无缝融合，帮助学生以德统智，健全人格；课程思政逐步推进，帮助学生把青春梦融入中国梦，成为志存高远脚踏实地勤奋学习勇于创新的社会主义建设者和接班人。

（二）以审核评估为契机，培养一流人才推进一流教学管理体系建设

学校以本科教学工作审核评估为契机，立足人才培养，贯彻“学生为本，改革为重，办特色鲜明的一流财经本科教育”思路，全面聚焦一流本科建设。把握形势机遇，将审核评估与全面完成学校发展建设目标相结合，全面贯彻和落实党的教育方针，进一步明确办学思想，大力发展建设一流本科教育，不断提升教学水平和创新能力，使学校各项工作迈上新台阶、开启新征程、迎来新发展，为建设成为国际知名具有鲜明财经特色的高水平研究型大学奠定坚实基础。

健全教学管理规章制度，做到有法可依。新制订了《上海财经大学教材建设与管理办法（试行）》（校发〔2018〕35号），以加强教材审核，全面提高教材建设与管理水平；新制订了《上海财经大学在线开放

The logo of Shanghai University of Finance and Economics (SUFE) is displayed in white capital letters on a purple rectangular background.

课程建设与运行管理办法（试行）》（上财教〔2017〕59号），鼓励和支持专业教师积极参与建设优质的大规模在线开放课程；新制订了《上海财经大学教学项目经费管理办法（试行）》（校发〔2018〕36号），以建立健全教学经费管理责任制，完善内部控制和监督约束机制；同时对《本科专业设置与调整实施细则》、《本科学生课程考核管理办法》、《本科学生毕业论文工作规定》等规章文件结合新形势要求做了修订，构建起完善的教学管理制度体系。

改革教学方法和手段，提高教学质量。为弥补本校通识课程资源的不足，本学年扩大线上+线下翻转课堂试点，加大引进力度，从超星和智慧树平台共计引进慕课（MOOC）课程19门，较上年度增加12门，开课31门次，与此同时，本学年邀请校外专家开设多场在线开放课程示范教学讲座，带动本校教师积极触网，开始在课堂中使用手机APP的点名签到、课堂测验等功能，提升了课堂组织效率。

完善本科教学质量保障体系，促进本科人才培养质量提升。围绕学校办学定位和人才培养目标，以标准建设、文化建设、组织建设、制度建设为基础，以质量目标、质量监控、质量评估与质量改进为主体，以专业质量保障体系、课程质量保障体系、课堂教学质量保障体系三个子体系为内容，以自我评估、社会评估、同行评估、政府评估、国际评估为主要评价手段和推动力量，逐步形成了一个目标导向、过程性



评价和管理、可持续改进等紧密结合的闭合型循环教学质量保障体系。

（三）主动对接社会需求，备案申报的两个大数据新专业获批

为使专业建设更适应国家和区域经济社会发展需要，适应知识创新、科技进步以及学科发展，2017年，学校根据办学定位和办学条件，优化学科专业结构，开展新专业建设，促进本科教学办出特色，提高人才培养质量。

2017年,学校首次启动了《专业建设与发展规划(2017-2020)》编制工作,各学院总结现有专业建设情况,提出切实有效的改进措施,同时对未来专业结构调整与新专业建设提出新思路、新举措,提交相应专业建设规划。一方面,学校秉承宽口径大类培养原则,加强对生源、就业和专业评估不理想或培养方案差异不明显的专业加以调整。2017年会计学专业取消美国会计方向和加拿大会计方向,物流管理专业停招,人力资源管理专业并入工商管理专业,应用统计学专业并入统计学专业。另一方面,学校谨慎探索设立新兴专业和新兴方向。2017年开始,会计学专业新设会计与财务实验班,工商管理专业新设商务分析方向,数学类专业新设数理金融方向。鉴于我校扎实的专业建设基础和一流的师资储备,我校2017年决定同时申报两个数据科学与大数据技术专业(理学和工学各一个,隶属于不同学院),并同时获批,并于2018年开始招生。数据科学与大数据技术(理学)的建设基础是统计学专业,按照数据科学专业人才所需掌握的核心知识体系设计课程;数据科学与大数据技术(工学)的建设基础是计算机科学与技术专业,按照数据全生命周期组织设计课程。





问题与对策

7 Undergraduate Program Quality Report

稳妥规划，进一步提升通识课程质量
加大激励，培养具有影响力的优质在线开放课程
积极引导，推动学生毕业流向的区域、行业进一步多元化







七、问题与对策

（一）稳妥规划，进一步提升通识课程质量

根据《上海财经大学通识教育核心课程建设方案》，2013年学校正式启动通识课程建设工作，目前共立项通识课程172门，结项107门。每学期引进校外优质通识课程稳定在40门次左右，开设通识限选课100门次左右，提供座位数约7000个。从数量上看基本满足学生选课需求。在保证供给量的同时，通识课程质量也有待进一步提高：部分通识课程的课程内容、案例等未能做到实时更新；原有的部分全校任选课转为了通识选修课，由于全校任选课因建设标准、开课对象等因素的不同，导致通识选修课之间的质量存在高低差异。

为此，学校有针对性地采取了相应措施：第一，加强已建通识课程的后评估及管理。校通识教育中心联合通识课程建设单位，督促已建课程按要求开课，定期检查已建通识课程教学大纲、案例等教学文件，不定期进入课堂听课，借助学生评教、督导组听课等方式，对已建通识课程开课情况进行动态监测和评估。第二，制定一套通识课程开课标准，明确开课规范和要求，启动全校任选课转入通识选修课认定工作。自2018级开始，仅立项建设和经过认定的通识选修课才能对大一、大二学生开放，使不符合通识教育目标和课程标准的全校任选课自然淘汰，进一步提升通识选修课质量。第三，召开通识课程专题研讨会和通识教育课程建设经验交流会，进一步明确各模块育人目标，构建模块内各课程间的逻辑关系，细化课程教学目标，提升通识教育整体质量。





（二）加大激励，培养具有影响力的优质在线开放课程

为深入贯彻党的十九大精神，教育部全面推进在线开放课程建设与应用，不断深化信息技术与教育教学的深度融合，推进课程改革、教学方式与学习方式的变革，提升教师运用网络信息技术开展教学能力。学校自2015年起开展在线开放课程建设工作，截止目前，校级在线开放课程建成18门，5门课程获得上海市优质在线课程建设项目立项。目前存在的问题是已建成的在线开放课程使用率不高，活跃程度低，教师对外校学生开放使用的意愿低；一些已建成的视频公开课、资源共享课、精品课等优质课程资源的覆盖面不足、维护更新不及时。

为促进优质教育资源应用与共享，鼓励和支持专业教师建设优质的大规模在线开放课程，学校制定《上海财经大学在线开放课程建设与运行管理办法（试行）》，推动优质课程教学资源通过现代信息技术手段共建共享，以国家精品课程为代表、上海市级和校级精品课程为基础，通过项目



立项评审形式建设一批精品在线开放课程。为了提高在线开放课程的使用率,学校在《上海财经大学在线开放课程建设与运行管理办法》中,从经费资助、工作量认定、教学类成果认定和助教配备等方面给予政策支持。这将有利于培育更多在线开放课程,并提高已建设课程在教学中使用的数量和广度。

（三）积极引导，推动学生毕业流向的区域、行业进一步多元化

学校培养的经济、金融、贸易、管理、会计、营销、法律等“行业精英”已形成了良好的社会声誉和品牌。近年来,学校不断深化教育教学改革,探索为国家培养出具有全球视野和民族精神,在经济文化领域能够起到中坚作用的富有创造力、决断力及组织力的卓越财经人才。人才培养质量得到社会广泛认可,在毕业就业率和薪酬水平等排行榜上,始终保持高水平,招生形势喜人。但是,在毕业流向方面,区域主要集中在东部大城市,上海、北京等就业地域集中度超过90%,行业主要集中在金融、会计等领域,毕业生到西部和基层就业的比例较小,人才培养还不能完全适应国家发展战略和需要。

学校统筹考虑学科规划与专业规划,用有增有减的理念解决专业设置问题,根据国家发展战略和经济社会需求变化的趋势,适时调整和优化专业结构,强化专业优势与特色,完善专业准入、调整和退出机制。在深化综合改革、抓好内涵建设的精神指导下,进一步明确专业定位及发展规划,细化专业人才培养目标和方案,进一步提高各专业人才培养目标的区分度。与此同时,学校通过国情教育增强学生服务国家服务人民的社会责任感、勇于探索的创新精神、善于解决问题的实践能力。学校将进一步采取荣誉奖励、物质奖励、升学优惠政策等措施引导和鼓励毕业生面向基层和西部地区就业,并注重与提高学生的人生发展规划能力相结合,帮助毕业生做好人生发展规划,引导毕业生实现个人价值与社会价值的有机统一。



附表

Undergraduate Program Quality Report



附表1 本科生占全日制在校生总数的比例情况

类别	人数	所占比例	
本科生	8041	53%	
硕士生	5097	34%	
博士生	1166	8%	
留学生	826（本科生589/硕士生208/博士生29）		5%

附表2 专任教师数量及结构

职称结构	正高级职称教师数	223人
	副高级职称教师数	377人
学历结构	博士学位教师数	839人
	硕士学位教师数	167人
年龄结构	30岁及以下教师数	66人
	31-40岁教师数	376人
	41-50岁教师数	337人
	51-60岁教师数	204人
	60岁以上教师数	63人

附表3 生师比情况

专任教师数	外聘教师数	教师总数	折合在校生数	生师比
1046	269	1181	21817	18.47

附表4 本科专业设置一览表

专业名称（专业代码）		学位类别
01	经济学（020101）	经济学
02	经济统计学****（020102）	
03	财政学*（020201K）	
04	税收学（020202）	
05	金融学*（020301K）	
06	金融工程****（020302）	
07	保险学****（020303）	
08	投资学（020304）	
09	信用管理****（020306T）	
10	国际经济与贸易*（020401）	管理学
11	信息管理与信息系统（120102）	
12	工程管理***（120103）	
13	房地产开发与管理（120104）	
14	工商管理*（120201K）	
15	市场营销（120202）	
16	会计学*（120203K）	

17	财务管理 (120204)	管理学
18	国际商务 (120205)	
19	人力资源管理**** (120206)	
20	公共事业管理*** (120401)	
21	行政管理 (120402)	
22	劳动与社会保障 (120403)	
23	土地资源管理*** (120404)	
24	物流管理**** (120601)	
25	电子商务 (120801)	
26	旅游管理*** (120901K)	
27	法学** (030101K)	法学
28	社会学 (030301)	
29	汉语国际教育 (050103)	文学
30	英语*** (050201)	
31	日语 (050207)	
32	商务英语 (050262)	
33	新闻学 (050301)	
34	数学与应用数学 (070101)	理学
35	信息与计算科学 (070102)	
36	统计学* (071201)	
37	应用统计学*** (071202)	
38	数据科学与大数据技术 (理学) *****080910T	
39	计算机科学与技术 (080901)	工学
40	数据科学与大数据技术 (工学) *****080910T	

- 注: (1) 标 “*” 为国家级特色专业
 (2) 标 “***” 为国家级综合改革试点专业
 (3) 标 “****” 为已停招专业
 (4) 标 “*****” 为2018年停止招生专业
 (5) 标 “*****” 为2018年新增专业

附表5 2017-2018学年基本办学条件一览表

项目	数量
01 当年新增教学科研仪器设备值	2474.22万元
02 电子图书总数	657.1万册
03 电子期刊种类数	92.4万种
04 生均图书	91.31册
05 生均教学行政用房	14.12平方米
06 生均实验室面积	0.16平方米
07 生均本科教学日常运行支出	5019.28元
08 生均本科实验经费	152.67元
09 生均本科实习经费	63.50元

附表6 高层次人才情况

	高层次人才	人数
01	国家“千人计划”	12
02	万人计划“教学名师奖”	1
03	万人计划“哲社领军”	1
04	万人计划“青年拔尖”	1
05	长江学者特聘教授	4
06	长江学者讲座教授	5
07	长江学者青年学者	5
08	“百千万人才工程”国家级人选	4
09	“四个一批”暨文化名家	1
10	国家杰出青年科学基金	2
11	国家优秀青年科学基金	1
12	教育部“新世纪优秀人才”	32
13	霍英东教育基金（奖励）	9
14	上海市“千人计划”	12
15	上海市领军人才（含后备队）	4
16	上海高校特聘教授（东方学者）	6
17	上海市青年拔尖人才	3
18	国家级教学名师	2
19	上海市教学名师	6
20	教育部创新团队	1

附表7 2017-2018学年主讲本科课程的教授比例情况

学院（系）名称	正教授数	主讲正教授数	比例
法学院	17	14	82.35%
公共经济与管理学院	12	8	66.67%
会计学院	13	13	100.00%
金融学院	23	22	95.65%
经济学院	19	13	68.42%
马克思主义学院	8	4	50.00%
人文学院	13	12	92.31%
商学院	21	14	66.67%
数学学院	16	15	93.75%
体育教学部	3	2	66.67%
统计与管理学院	6	6	100.00%
外国语学院	4	4	100.00%
信息管理与工程学院	12	10	83.33%
总计	167	137	82.04%

注：全校正高级教授在编人数为223人，本校财经研究所、高等研究院等无本科生，其正高级教授不在此表统计之列。

附表8 2017-2018学年教授主讲本科课程情况

学院（系）名称	开课总门次	开课总学分	正教授授课门次数	正教授授课总学分
法学院	130	259	36	69.5
公共经济与管理学院	141	298	20	42
会计学院	186	484	45	104.5
金融学院	184	447	58	131
经济学院	173	479	26	59.5
马克思主义学院	221	206.5	32	26
人文学院	189	409	24	42
商学院	172	172	30	64
数学学院	190	720	51	191
体育教学部	329	250	12	9
统计与管理学院	105	290	14	46
外国语学院	383	1042	11	30
信息管理与工程学院	230	555	33	76
总计	2633	5782.5	392	890.5

附表9 教学经费投入一览表

(单位: 万元)

项目	2015年	2016年	2017年
基本支出	96,536	106,641	116,550
基本支出—教学支出	57,100	65,510	69,175
教学支出占基本支出比重	59.15%	61.43%	59.35%
项目支出	41,476	26,716	34,970
项目支出—教学支出	30,662	13,272	17,355
教学支出占项目支出比重	73.92%	49.68%	49.63%

附表10 四项教学经费投入一览表

(单位: 万元)

项目	2015年	2016年	2017年
四项教学经费	2,245	2,249	2,245
本科学费收入	5,801	5,392	5,077
四项教学经费占本科学费比例	38.69%	41.70%	44.22%

附表11 四项教学经费支出明细

(单位: 万元)

四项教学经费	2015年	2016年	2017年
本专业务费	1,483	1,448	1,563
教学差旅费	435	406	415
教学仪器设备维修费	157	132	89
体育维持费	170	263	178
合计	2,245	2,249	2,245

附表12 2017-2018学年本科开课情况

	数量	与去年比
课程门数	1036	增加54
课程门次	2722	增加58

附表13 2018年本科应届毕业生实践教学学分和选修课学分分别占总学分比例

学科门类	总学分	选修课学分	选修课比例	实践环节学分	实践环节比例
工学	155.0	41	26.45%	25	16.13%
理学	155.0	41	26.45%	25	16.13%
管理学	155.0	41	26.45%	25	16.13%
文学	155.0	41	26.45%	25	16.13%
法学	155.0	41	26.45%	25	16.13%
经济学	155.0	41	26.45%	25	16.13%

附表14 国家级、上海市级教学团队

类别	名称	所在学院	获批年度
国家级教学团队	会计学本科教学团队	会计学院	2007
	财政学教学团队	公共经济与管理学院	2008
	金融学教学团队	金融学院	2009
	政治经济学教学团队	经济学院	2010
上海市级教学团队	财政学教学团队	公共经济与管理学院	2008
	金融学教学团队	金融学院	2008
	政治经济学教学团队	经济学院	2009
	市场营销学教学团队	商学院	2010
	管理会计教学团队	会计学院	2010

附表15 国家级精品资源共享课

序号	课程名称	课程负责人	所在学院
01	货币银行学	戴国强	金融学院
02	会计学	陈信元	会计学院
03	管理会计	张鸣	会计学院
04	政治经济学	马艳	经济学院
05	市场营销学	晁钢令	商学院
06	财政学	蒋洪	公共经济与管理学院

附表16 国家级精品视频公开课

序号	课程名称	课程负责人	所在学院
01	金融是现代经济的核心	戴国强	金融学院
02	中国税收专题	胡怡建	公共经济与管理学院
03	证券投资学	金德环	金融学院
04	谋取价值增值——战略管理	王玉	商学院
05	经济学思想与方法	田国强	经济学院
06	人民币汇率的来龙去脉	奚君羊	金融学院
07	全球视野下的投资	杨大楷	公共经济与管理学院
08	财政学导论	蒋洪	公共经济与管理学院

附表17 2017-2018学年本科生补考及重修人次统计

	2017-2018	第一学期	2017-2018	第二学期
学生所属学院	补考人次	重修人次	补考人次	重修人次
会计学院	304	157	267	136
金融学院	373	204	222	214
商学院	262	362	264	427
经济学院	150	115	133	180
法学院	138	41	90	37
公共经济与管理学院	273	180	206	152
人文学院	72	13	56	25
信息管理与工程学院	225	154	209	136
外国语学院	30	12	5	3
统计与管理学院	120	72	113	59
数学学院	147	40	113	36
国际文化交流学院	600	32	510	22
总计	2694	1382	2188	1427

附表18 2017-2018学年各学院实习基地数统计

学院	实习基地数量	所占比例
法学院	21	9.09%
公共经济与管理学院	44	19.04%
商学院	9	3.89%
会计学院	18	7.79%
金融学院	68	29.43%
经济学院	4	1.73%
人文学院	35	15.15%
数学学院	1	0.43%
统计与管理学院	13	5.62%
外国语学院	8	3.46%
信息管理与工程学院	10	4.32%
总数	231	100%

附表19 2017-2018学年本科生体质健康测试情况

	人数	不及格	占比	及格	占比	良好	占比	优秀	占比
男生	2322	413	17.79%	1641	70.67%	236	10.16%	32	1.38%
女生	3402	210	6.17%	2201	64.70%	947	27.84%	44	1.29%
总人数		5724		合格率		89.12%			

附表20 2018届本科生毕业及学士学位授予情况

学院	应毕业人数	毕业		结业		授学位	
		人数	占总数%	人数	占总数%	人数	占总数%
会计学院	345	338	98	7	2	338	98
金融学院	282	282	100	0	0	282	100
商学院	227	223	98	4	2	223	98
经济学院	169	166	98	3	2	166	98
法学院	112	106	95	6	5	106	95
公共经济与管理学院	235	230	98	5	2	230	98
人文学院	92	91	99	1	1	91	99
信息管理与工程学院	228	217	95	11	5	217	95
外国语学院	55	55	100	0	0	55	100
统计与管理学院	150	146	97	4	3	146	97
数学学院	53	50	94	3	6	50	94
合计	1948	1904	98	44	2	1904	98

附表21 2018届本科毕业生总体去向统计列表

学院	毕业人数	升学率	签约率	就业率
法学院	112	35.71%	53.57%	66.07%
公共经济与管理学院	232	34.91%	78.88%	83.36%
会计学院	342	31.29%	85.96%	92.11%
金融学院	283	53.00%	79.15%	90.81%
经济学院	168	58.33%	81.55%	87.50%
人文学院	91	42.86%	71.43%	85.71%
商学院	226	40.27%	82.30%	88.50%
数学学院	53	67.92%	79.25%	86.79%
统计与管理学院	149	63.09%	84.56%	89.26%
外国语学院	55	54.55%	87.27%	90.91%
信息管理与工程学院	226	34.51%	74.78%	97.35%
合计	1937	43.57%	79.19%	89.06%

