

2018-2019 学年本科教学质量报告

SHANGHAI THEATRE ACADEMY

上海戏剧学院



目 录

引 言	1
一、本科教育基本情况	2
(一) 办学定位与培养目标	2
(二) 本科专业设置情况	2
(三) 全日制在校生情况	4
(四) 招生及生源质量	4
(五) 本学年本科教学质量改进重大举措	5
1. 全面开展课程思政教学改革, 落实立德树人根本任务	5
2. 深入推进高水平地方大学建设, 推动一流专业和一流课程建设	5
3. 高起点规划昌林路校区教学资源建设, 优化学校“四个中心”战略布局	6
二、师资与教学条件	6
(一) 打造高素质教学团队	6
1. 引进师资, 优化结构	6
2. 坚持小班化教学、保持最优生师比	7
3. 构建“2+3”高水平人才创新团队	8
4. 启动“华山高峰人才计划”	9
5. 开展“驻校艺术家、专家 PT 计划”	10
6. 促进“爬坡型”人才成长	10
(二) 形成高水平教学条件	10
1. 启用昌林路新校区, 拓展办学空间	10
2. 丰富图书资源种类, 完善学习支撑	11
3. 加大本科经费投入, 保障教学发展	12
三、教学建设与改革	12
(一) 聚焦价值引领, 全面深化思政课程和课程思政建设	12
1. “戏剧+思政”特色鲜明, 教学成效显著	12
2. 成立马克思主义学院, 思政课程重实效	13
3. 课程思政全覆盖, 内容形式亮点突出	13
4. 青年马克思主义文艺建设者工程“结对子”, 努力实现“四个一”	13
(二) 开展高水平地方大学建设, 全面深化教育综合改革	14
1. 深化“卓越表演艺术人才培养”, 重点建设优势专业	14
2. 引进国际课程和教材, 系统化改革表演专业教学	14

3. 着力线上线下混合型金课建设, 优秀教学资源得到辐射	15
4. 长期坚持基础讲义建设, 教师激励计划稳步推进	15
5. 本科生海外实习实践范围扩大, 学生国际化程度加强	15
(三) 升级产教融合建设, 构建产业直通的实践教学模式	16
1. 广泛聚集社会文化资源, 积极争取社会各界支持	16
2. 深化艺术教学实践体系, 持续打造“上戏有戏”艺术季实践教学 品牌	16
3. 重点扶持学生原创作品, 大创项目走向国际国内舞台	17
4. 两部戏三代演员, 四人获得白玉兰奖	17
5. 影视学院学生作品喜获戛纳大奖	17
6. 提升上海市“汇创青春”项目质量, 积极参加“互联网+”创新创业 大赛	18
(四) 国际一流标准的教学实验室提升工程	18
四、专业培养能力	19
(一) 完善培养方案, 着力解决需求脱节的问题	19
(二) 加强校企联合, 着力解决产教融合的问题	20
(三) 实现师资队伍“专兼结合”, 着力解决教学支撑的问题	20
(四) 创建国际化平台, 着力解决学生视野的问题	21
(五) 改革招生体制机制, 着力解决生源质量问题	21
(六) 学风建设扎实, 着力解决价值引领问题	21
五、质量保障体系	22
(一) 确保本科教学工作中心地位	22
(二) 教学质量保障体系建设因地制宜	22
六、学生学习效果	24
(一) 学生学习满意度调查	24
(二) 应届本科毕业生情况及学位授予情况	24
(三) 毕业生就业情况	25
七、特色发展——完善核心价值观引领下的跨专业、跨年级融合教学实践体系	25
(一) 贯通式育人模式系统, 覆盖专业更广	25
(二) 平台式育人效应显现, 社会效应集聚	26
(三) 核心价值观引领主线贯穿, 立德树人显著	27
八、需要解决的问题	27
(一) 昌林路校区实验室建设问题	27
(二) 艺术类专业认证标准问题	28
结束语	28
附件一：2018-2019 学年本科教学质量报告核心状态数据	29

引 言

上海戏剧学院是一所培养以戏剧艺术人才为主的专业艺术院校。学校前身是上海市市立实验戏剧学校。1945年12月1日，在著名教育家顾毓秀支持下，由著名戏剧家李健吾、顾仲彝、黄佐临创立。1949年10月，上海市立实验戏剧学校改名为上海市立戏剧专科学校。1952年全国高等院校实行院系调整，在山东大学艺术系戏剧科、上海行知艺术学校戏剧组并入后正式建院，更名为中央戏剧学院华东分院。1956年正式命名为上海戏剧学院，系文化部直属高等专业艺术院校，熊佛西为首任院长。2000年4月划转为上海市与文化部共建，2002年6月，原上海师范大学表演艺术学院并入，学校逐步形成了涵盖戏剧、影视、音乐、舞蹈、美术、设计、管理等的演艺类综合艺术学科群体体系。学校现有上海市戏曲学校、上海市舞蹈学校两所附属学校。

本年报所引用数据时间参照高等教育质量监测国家数据平台数据要求的时间节点，一般分为三类：

学年：2018年9月1日—2019年8月31日；

自然年：2018年1月1日—2018年12月31日；

时点：截至2019年9月30日。

教学数据一般是学年时间；经费、图书等是自然年；固定资产、人员数据等为时点。

其他未做特别说明的均按照《上海市本科教学质量年度报告数据内涵说明》填写。

一、本科教育基本情况

(一) 办学定位与培养目标

上戏有着建校 70 多年的辉煌历史，学校在长期不平凡的发展历程中，始终坚持与国家命运同步、与时代发展同步、与人民的根本需求同步，并把艺术教育植根于火热的现实生活中，毫不动摇地坚持“办人民满意的艺术教育”、“坚持人才培养的中心地位不动摇”的宗旨。

上海戏剧学院办学定位是围绕国家文化大发展、大繁荣的重大战略，支撑上海国际文化大都市建设和教育综合改革等重大改革任务，坚持“出人才、出作品、出思想、出模式”的办学方针，以打造“平台型”大学为依托，办人民满意的高等艺术教育，培养“至善至美”的专业艺术人才，努力建成世界一流的多科性教学、创作、研究型的专业艺术院校。

上海戏剧学院人才培养目标是培养“至善至美”的专业艺术人才。

(二) 本科专业设置情况

专业概况

学校现有专业 22 个，常规招生专业 17 个。其中，戏剧影视美术设计、戏剧影视文学、广播电视编导专业为国家级特色专业。2018 年，表演专业纳入上海市第一批一流本科专业建设点。表演（京剧）、舞蹈表演（中国舞）专业纳入上海市“中本贯通”建设专业。

学校一直致力于优化专业方向与结构，按照“优化、精简、明确、特色”的专业建设原则，减少专业方向开设，力争将有特色的专业方向申请为国家目录内专业或特设专业。2017 年经教育部批准，艺术管理专业成为特设专业，2018 年开始招生。2019 年戏剧教育专业成为特设专业。

为保证人才培养质量，学校根据人才需求和生源质量，采取隔年招生政策。（见表 1）

学科概况

学校现设博士后流动站 2 个，一级学科博士学位授权点 2 个，一级学科硕士学位授权点 4 个，专业硕士授权方向 7 个。4 个一级学科中，戏剧与影视学入选上海市首批高峰 I 类学科建设计划，设计学、艺术学理论分别入选首批高原 I 类、II 类学



表1 上海戏剧学院2018-2019学年本科专业结构表

序号	院系	专业	方向
1	表演系	表演	戏剧影视、音乐剧
2	导演系	戏剧影视导演	
3	戏文系	戏剧影视文学	编剧学
		戏剧教育	(2019新专业, 尚未招生)
		艺术教育	
		戏剧学	
4	舞美系	戏剧影视美术设计	舞台设计、灯光设计、服装与化妆设计
		绘画	
5	创意学院	数字媒体艺术	
		视觉传达设计	
		艺术管理☆	
		公共事业管理	艺术管理
		动画	
6	戏曲学院	表演	戏曲表演、戏曲音乐表演、木偶表演、
		戏剧影视导演	戏曲导演
		作曲与作曲技术理论	
7	舞蹈学院	舞蹈表演	芭蕾舞、古典舞、民间舞、中国舞、国标舞
		舞蹈编导	
8	电影电视学院	广播电视编导	
		播音与主持艺术	
		影视摄影与制作	
9	原目录对应专业	服装与服饰设计	
		环境设计	
		网络与新媒体	

注：舞蹈表演2013年前以表演（舞蹈表演）一直招生。服装与服饰设计、环境设计为艺术设计、网络与新媒体专业为网络与新媒体专业对应过来的专业，目前尚未招生。原公共事业管理（艺术管理）更名为艺术管理专业，原艺术教育、戏剧影视文学（戏剧教育）变更为戏剧教育专业。

科建设计划。在教育部第四轮学科评估中，戏剧与影视学学科取得与中央戏剧学院、北京电影学院并列第三的成绩，成为上海进入 A 等级行列 7 所市属高校之一。

2018-2019 学年，我校新立项科研项目 19 项，其中教育部哲学社会科学研究重大课题攻关项目 1 项，国家社科基金艺术学重大项目 2 项，一般项目 3 项，国家社科基金项目 2 项，国家艺术基金项目 9 个。近五年来，学校立项国家级重大科研项目达 9 项。学科发展大大促进了人才培养质量。

（三）全日制在校生情况

2018-2019 学年，各类全日制在校生总人数为 2343 人，其中普通本科生 1839 人，占在校生总数比例 78.49%。全日制硕士生数 315 人，全日制博士生数 127 人，留学生 60 人，预科生 2 人，夜大（业余）学生数 1260 人。与上一学年数据相比，本科生规模基本保持稳定，硕士生、博士生数量有所增加（见图 1）。

■ 夜大（业余） ■ 全日制在校生 ■ 普通本科生 ■ 全日制硕士生 ■ 留学生 ■ 预科生

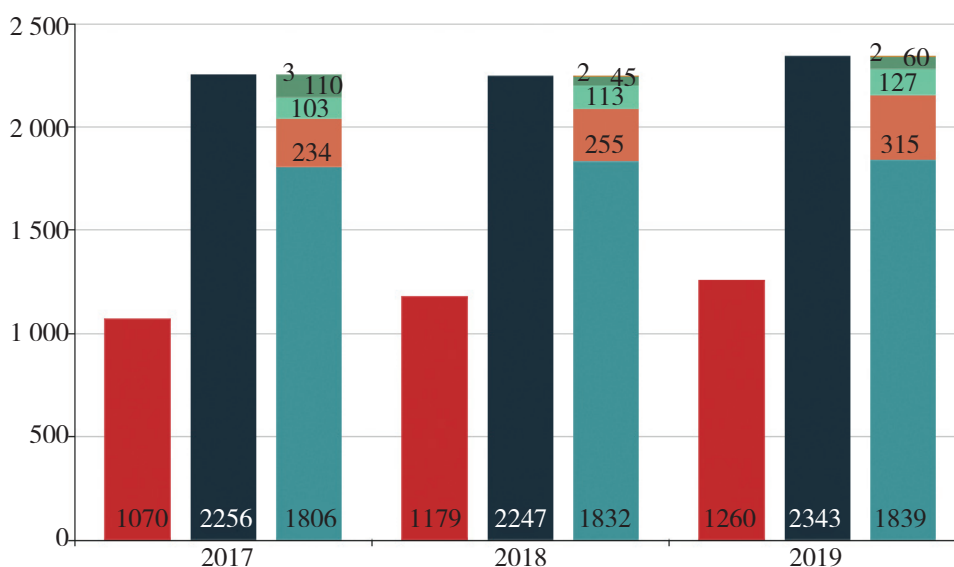


图 1 上海戏剧学院近三年在校生情况

（四）招生及生源质量

2019 年，学校 13 个专业 22 个专业方向招生，为表演、戏剧影视导演、戏剧影视文学、戏剧学、戏剧影视美术设计、数字媒体艺术、艺术管理、播音与主持艺术、广播电视编导、影视摄影与制作、作曲与作曲技术理论、舞蹈表演、舞蹈编导。2019 年我校计划招生 492 人，报名总人数为 45884 人次，较 2018 年增长 48.35%。最终录取 466 人（含 2018 年新疆预科转入 2 人、上海市春季招生 11 人、内蒙古委



培生4人),占报名人数1.02%,招生计划完成率为94.92%,第一志愿录取比例为100%(不含港澳台、外籍生源)。

2019年本科录取的466人中,上海考生95人,外省考生371人,上海考生占总录取人数的20.39%。普通高中毕业生源为324人,占录取总人数的69.52%。达到一本线以上的新生(含一本招生专业)共82人,占录取人数的17.48%;超一本线50分及以上的共19人,占达一本线以上人数的23.17%。(三年情况见图2)

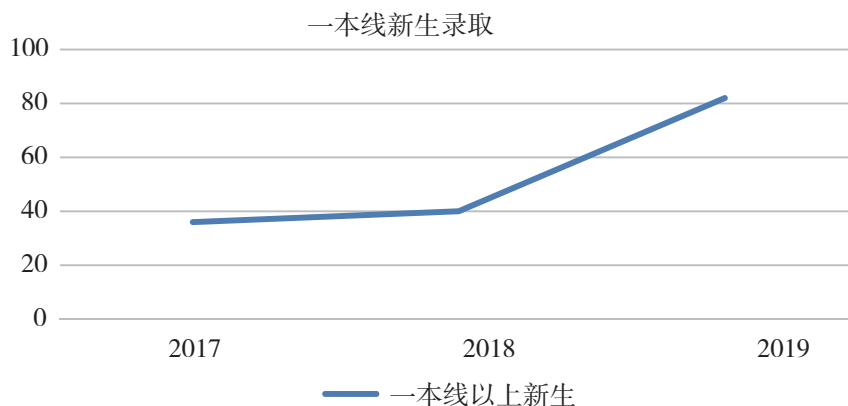


图2 近三年一本招生情况

戏剧影视文学、表演(戏剧影视)两个专业,通过上海春季高考文化考试和院校自主专业测试选拔后分别录取了6名和5名,圆满完成了春招工作。

(五) 本学年本科教学质量改进重大举措

1. 全面开展课程思政教学改革, 落实立德树人根本任务

2018年,上海戏剧学院召开“以改革促发展,以开放求卓越”的第二次党代会。全校上下深入学习贯彻习近平新时代中国特色社会主义思想和党的十九大精神,学习教育部部长陈宝生的讲话精神,贯彻上海市教育大会精神。根据《上海教育现代化2035》《上海市加快推进教育现代化行动计划》的要求,主动对接国家和上海重大发展战略,主动对接上海教育综合改革和文化发展总体部署,办好人民满意的艺术教育。

党委紧紧围绕办好中国特色社会主义艺术大学的目标,紧紧围绕“培养什么样的人、如何培养人以及为谁培养人”和“办什么样的大学、怎样办好大学”这两个根本性问题,深化思政课程改革,全面开展课程思政建设。

2. 深入推进高水平地方大学建设, 推动一流专业和一流课程建设

在市委、市政府和市教委高度重视和关心下,2019年,学校正式被列入高水平

地方高校（学科）建设项目。学校在《本科人才培养和教育教学改革方案（2019——2023）》中提出，在现有课程体系、实践教学体系、创新创业人才培养机制的基础上，学校将努力在全国艺术类高校中率先实现艺术院校特色的学分制改革。为此，将在高水平地方大学建设项目中开展六大建设任务：培育学生思想道德素养的全体教师课程思政引领计划；提高学生综合素养的通识教育选修建设计划；培养复合型人才的跨专业实践学习平台建设计划；拓展学生国际视野的海外学习实习计划；锻炼学生艺术实践能力的创新创业计划；学生专业能力培养计划中，重点开展卓越表演艺术人才培养机制的深化与创新以及国际一流标准的教学实验中心建设两大项目。

将高水平地方大学与“双万计划”紧密结合，贯彻落实教育部提出的“双万计划”，突出专业建设、聚焦金课建设，建设各类线上线下混合式课程，加强专业实践主干课，通识教育和跨专业选修课建设。

3. 高起点规划昌林路校区教学资源建设，优化学校“四个中心”战略布局

一年来，学校在新的历史起点上，在更大的平台和空间上规划昌林路校区。随着昌林新校区基本建成，学校形成了“四个中心”的校区布局和功能定位，掀开了上戏历史发展新的一页。

“四个中心”的结构布局和功能定位为“1+2+1”的总体思路：

第一个“1”是把华山路校区建设成为戏剧艺术教育中心。“2”即保持莲花路、虹桥路两个校区的相对独立性，着力建成中华戏曲教育中心和舞蹈艺术教育中心。第二个“1”，即昌林路校区，着力建设成影视新媒体教育中心。

“四个中心”实行校区联动，进一步加强学科、专业、课程、学生艺术实践活动的互动，切实发挥学校作为综合性高等艺术院校的优势，变多校区办学的挑战为机遇：既保持不同校区之间相对独立、灵活自主的优势，又切实发挥多点辐射、校区联动的整合效应，积极构建特色鲜明、学科融合的全产业链人才培养体系。

二、师资与教学条件

（一）打造高素质教学团队

1. 引进师资，优化结构

学校坚持“积极引进、大力培养；优化结构、培育团队；成就名师、全面提升”的方针，打造一支领军人才为主体的专家队伍和骨干青年教师队伍。



截至2019年9月30日，学校有专任教师291人，其中具有博士学位教师73人，较上年增加8人；具有正高职称50人，较上年增加3人，副高职称76人，较上年增加2人。34人次入选国家“百千万人才工程”、上海“千人计划”、“东方学者”、“领军人才”等在内的高层次人才计划或称号。双师型教师48人，约占专任教师人数的16.5%，外聘教师197人。专任教师与外聘教师之比相较去年有所提高（见图3）。

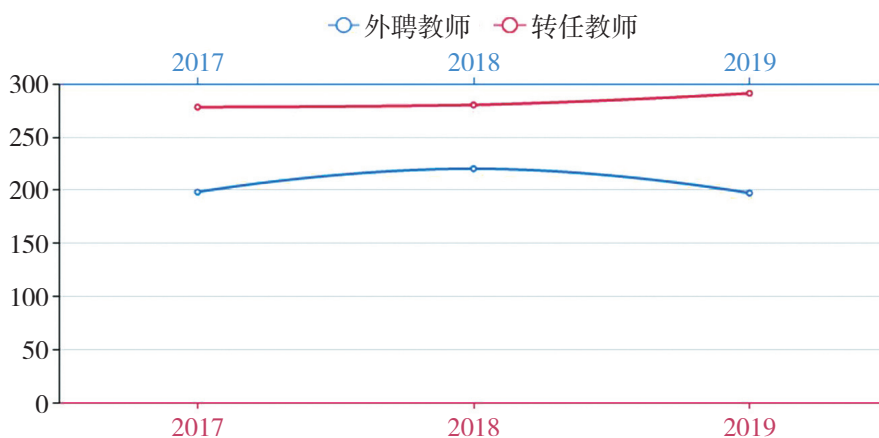


图3 近三年专任教师与外聘教师对比图

近三年学校采取有力措施，着力改善教师队伍结构，增加引进高层次人才数量，稳定外聘教师队伍。师资队伍变化表现在“专任教师人数逐步上升，外聘教师相对下降”。由于艺术院校特殊性，聘请名家亲授是传承传统艺术的重要形式，戏曲学院外聘教师常年稳定在学校外聘教师总数的三分之一左右，外聘教师数量较一般院校高。虽然外聘教师人数超过《普通高等学校基本办学条件指标（试行）》关于外聘教师的规定，但是外聘教师队伍在学校的教学中发挥着不可或缺的重要作用。

2. 坚持小班化教学、保持最优生师比

学校常年坚持小班化、精英化教育，班额低于30人以下的班级占95.74%。

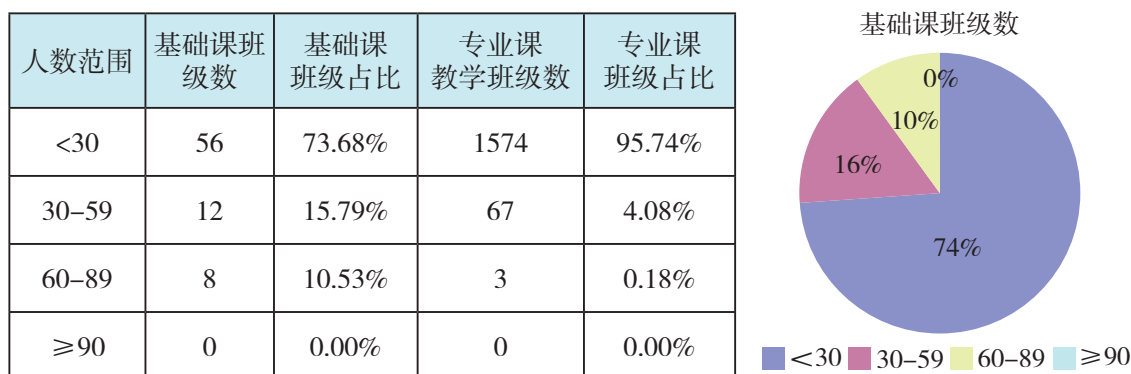


图4 基础课小班额占比情况

学校生师比常年保持在较低的水平，2019年生师比为8.02:1，较上年度增加0.5。生师比增加主要源于“专任教师数量增加而外聘教师数量降低”，研究生招生数量和留学生、成人教育学生数量略有增长。

2018-2019学年，学校课程总门数和总门次均呈增长态势，反映出学校重视课程建设，丰富学生课程资源的总体思路。（见表2）

表2 近三年学校课程总门数和总门次数

	2016-2017学年	2017-2018学年	2018-2019学年
当年全校开设本科课程的总门数	806	808	847
当年全校开设本科课程的总门次数	1757	1579	1849

本学年，学校采取多种措施提高教授授课比例，主讲本科课程教授比例不断提升。（见表3、图5）。

表3 正高级教授授课人数

	2016-2017学年	2017-2018学年	2018-2019学年
正高级教授总数	30	37	35
主讲正高级教授总数	28	26	32
比例	93.3%	70.27%	91.42%

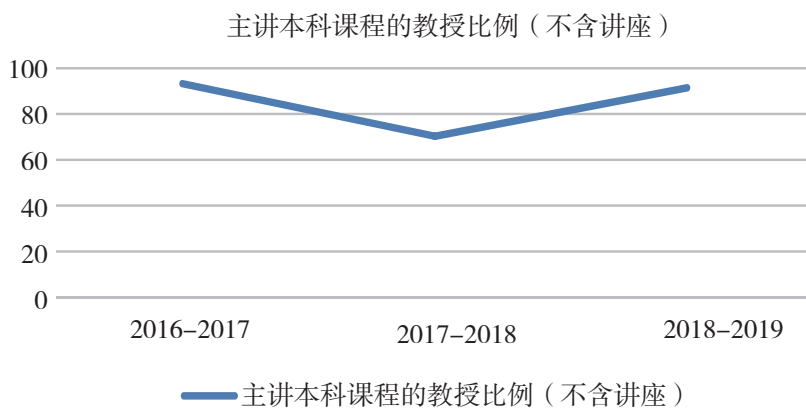


图5 近三年主讲本科课程的教授比例

在学校课程总门数和总门次数增加的情况下，教授授课比例不断提高。（表4）

表 4 近三年教授授本科课程比例

	2016-2017学年	2017-2018学年	2018-2019学年
课程总门次数	1757	1579	1849
主讲本科课程的正高级教授授课总门次数	133	126	175
比例	7.57%	7.98%	9.46%

3. 构建“2+3”高水平人才创新团队

高水平地方大学的建设为学校师资队伍建设带来契机。学校紧紧围绕学科建设的“五大重点领域”构建创新团队建设，坚持激励导向，赋予团队更大的自主权；坚持绩效导向，重新建立内部考核机制；制定团队绩效清单，充分调动教师在教学、创作、科研领域的积极性，实现“可进可出”、“上下贯通”的弹性流动机制，激发学校创新活力。“**一流戏剧理论研究体系建设创新团队**”拥有一批学术研究能力优秀、治学严谨的成员，其中承担在研国家级重大项目4人，重点项目1人，一般项目4人，具有良好的师资结构。该团队将重点打造具有全国乃至世界影响力的“戏剧高等研究院”。“**表导演卓越人才培养创新团队**”聚焦表导演艺术创作与研究领域卓越人才培养这一核心目标，整合戏剧导演、戏剧影视表演、音乐剧表演、戏曲表演、舞蹈表演等专业资源，做强做精“大表演”的人才培养概念。重点推进国际戏剧交流合作中心、民族戏剧人才培养高地、学生原创基地、高水平教师团队和国际一流课程体系的“五大创新战略”；打造“青年话剧团”和“青年京昆剧团”两个高水平艺术团体。

聚焦重点发展专业方向，夯实“**编剧学和戏剧影视精品创作创新团队**”、“**舞台美术科艺融合一流人才培养创新团队**”、“**具有国际竞争能力影视人才培养体系建设创新团队**”三支重点创新团队。

4. 启动“华山高峰人才计划”

“十三五”期间，学校着力打造符合高等艺术院校特点的“双师型”师资队伍。2019年全职引进的外籍专家斯科特入选中央“千人计划”，实现我校该人才计划的历史性突破。引进了一批知名学者和表演艺术家，如刘水云、陈军、董峰、严智龙、李佩红、金喜全等。一批行业内领衔专家成为学科建设中坚力量，学校形成广聚英才的生动局面。

学校拥有一支由名誉教授、客座教授、外聘专家等组成的“柔性聘用”高水平师资队伍。学校不断拓宽视野，邀请文化艺术领域的领军人才来校设立工作室，目前已设立谭元元、铃木忠志、濮存昕、王晓鹰、田沁鑫、魏海敏、罗怀臻、孟冰、张军、许忠等10个高水平艺术家工作室，这些行业顶尖专家已与我校形成良好的合作机制。

5. 开展“驻校艺术家、专家 PT 计划”

驻校艺术家 PT (Part-time) 计划立足于专业艺术院校的核心教学内涵——实践教学，聘请戏剧与影视学学科表导演、舞台设计、戏剧文学等专业领域的著名艺术家，通过开设专业前沿课程、举办大师班、工作坊、指导学生毕业创作等多种形式进行人才培养，并充分发挥他们的艺术实践资源，积极推进与社会院团、艺术机构合作，让学生有机会走进剧组、剧场、展馆，深度参与艺术实践，为我校打造“产学研”一体人才培养模式提供平台资源。

驻校专家 PT 计划侧重于聘请业内知名专家学者，开设人文高端讲座和学术前沿论坛提升学术氛围，参与戏剧与影视学等重点学科建设和科研工作，作为合作导师指导研究生。专家积极发挥资源优势，帮助学校与国内知名艺术院团和机构建立合作机制，共建学生实践和教学基地。

6. 促进“爬坡型”人才成长

学校破除传统人才评价模式和导向，把关注重点放在人才发展潜力上，为正处于“爬坡”成长阶段的人才搭建更大平台、匹配更优机制，让这些潜力优秀人才的巅峰期能在上戏度过，代表性成果能在上戏产生。

通过“本科教学教师激励计划”、“教师发展工程”等项目，对中青年教师在课程建设、教材建设、能力提升等方面给予大力支持。我校已实施“青年教师教学助理制度”，与青年教师创新团队深度融合，加快促进青年教师成长，为其职称晋升等创造有利条件，努力培育成学科带头人的后备力量。

2019年，我校开展“教师教学能力提升系列讲座”（表5）。由教务处、各院系邀请资深教授、专家就教学课题举办讲座，提升青年教师的教育教学能力。



表5 上海戏剧学院教师教学能力提升系列讲座
(2018-2019 学年第一学期)

负责部门	主讲人	题目
	楼巍	师德与师道
	黄昌勇	做一名大学教师的追求
表演系	濮存昕	寻道，推门——台词训练之我见
音乐剧中心	糜曾	表演基础教学中如何培养学生智能
导演系	李建平	如何提高本科导演教学能力
戏文系	叶长海	怎样做好班主任工作
舞美系	郭润文	油画写生教学示范课
创意学院	林宏鸣	剧院经营与管理课程漫谈
戏曲学院	徐幸捷	共性与特性——关于戏曲教师教学能力的思考
影视学院	詹新	海派电影声音教学尝试——谈上戏影视学院声音教学
舞蹈学院	陈飞华	教学相长——提高教师教学水平和能力的根本
人文与社科部	张生泉	规定与开放——提高教学质量的理念与路径
教务处	吴燕华	如何做好授课准备
教务处	丁妍	教学如何做学问
教务处	徐珂	如何做好课程思政：一些个人体会

(二) 形成高水平教学条件

1. 启用昌林路新校区，拓展办学空间

学校原有华山路、莲花路、虹桥路校区。2019年9月上戏昌林路校区投入使用，电影电视学院和创意学院搬迁至新校区。新校区占地面积为99791平方米，规划总建筑面积为139689平方米，地上建筑面积约125689平方米，地下建筑面积约14000平方米。主要建设基础教学楼、电影电视学院楼、创意学院楼、图书馆、剧场、校行政楼、餐饮体育活动中心、师生公寓楼及地下人防兼车库等建筑。有室外可以进行影视表演和放映的巨型露天剧场，有室内剧院、室内的大中小摄影棚、放映厅、录音棚、试听实验室、演播室、同声传译会议中心、国际沙龙、体育馆、健身房等体育设施。

随着昌林路新校区投入使用,学校“四个中心”的校区布局和功能定位更加清晰,全面开启了学校发展的新篇章。

2. 丰富图书资源种类,完善学习支撑

2018年,图书馆纸质图书购置经费169.1万元,购买纸质图书11191册,累计馆藏纸质资源达到465640册(含过刊合订本),纸质文献流通量8585册次。

电子资源购置经费63.48万元,完成中国知网、超星期刊、大成故纸堆、EBSCO外文数据库等7个保障数据库续费。图书馆商业数据库总数为15个,全年数据库累计访问量4301850次,电子资源下载量423752次,连续三年来电子资源使用量稳步提高。本年度为与高基表统计口径一致,学校电子期刊数量数据上呈现减少。

本年度,图书馆完成电子阅览室桌面云应用系统改造,将传统PC机模式阅览室升级改造为桌面云空间。桌面云方案实现桌面云一体机、虚拟桌面控制器、瘦终端三大组件的一体化建设,可实现用户以与传统PC一致的价格,获得部署运维高效率、用户体验最好的使用模式。改造后的多功能厅与桌面云空间是图书馆使用率最高的空间之一。

3. 加大本科经费投入,保障教学发展

在上海市教委、市财政的大力支持下,每年预算安排统筹财政拨款、教育收费、自筹经费优先保障教育教学和人才培养,积极争取各级各类内涵建设项目资金,如:大学生创新创业项目、本科教学激励计划专项、高峰高原学科建设专项、一流本科建设专项、高水平地方高校建设专项;持续加大课程建设、专业建设、教学改革、教师队伍建设倾斜力度,经费投入总量持续增长,支出结构持续优化。兼顾教学成本、质量、效益三者最佳配置,有力保证了学校本科教学工作的正常运行和教育教学改革的深入推进,取得显著成效。学校教育教学经费总额持续稳定增长,由于市教委地方高水平大学资金的支持,教学经费总额由2014年的9941.01万元增加至2018年的29920.57万元。

三、教学建设与改革

(一) 聚焦价值引领,全面深化思政课程和课程思政建设

1. “戏剧+思政”特色鲜明,教学成效显著

学校形成了“戏剧+思政”的教育模式。学校在课堂教学主阵地中,立足艺术

类院校专业特点，把戏剧专业教学与思政教育紧密结合。教师不断探索有效的教学方法，钻研如何上好每一堂课，不断提高教学效率和效果。在教师和学生工作中，灵活运用戏剧教学方法，生动地开展思政教育。如在纪念中国共产党成立 98 周年之际，上海戏剧学院在市教卫工作党委的指导下，推出了一堂名为《永怀初心使命 坚定文化自信》的戏剧党课，作为上海市教卫工作党委系统“伟大工程”系列示范党课之一。表演系学生演出了重新创排的小品剧《上下五千年》，彰显中国传统文化的精华与璀璨。

2. 成立马克思主义学院，思政课程重实效

2019 年 6 月，学校成立马克思主义学院，聘请复旦大学朱立元教授为名誉院长。艺术学理论学科纳入马院建设，这是我校“戏剧 + 思政”教育教学模式的另一个特色。将马克思主义理论与艺术学理论紧密结合，做出上戏特点，做出上戏高度：形成一批精彩思想政治理论课，打造一门全市范围课程思政示范课，建设一支政治强、情怀深、思维新、视野广、自律严、人格正的思政课教师队伍。

学校社科部开设思政教学公众号，通过微信平台进行理论传授；开展形式多样的教学实践：举办 2018-2019 学年思想政治理论课学生优秀实践作业展示活动，把思政小课堂和社会大课堂结合起来。

3. 课程思政全覆盖，内容形式亮点突出

2019 年，学校开展“全体教师课程思政建设计划”，要求所有教师开展课程思政建设。经专家委员会评审，课程思政示范项目正式立项 30 门，其中《艺术中国》课程由 3 位校领导领衔。2018 年 8 月该课程运行以来，全国累计选课 4 万余人次，累计选课学校达 248 所，并于 2019 年 7 月入选首批“上海高校优质混合式在线课程示范案例”。

创意学院在党组织引领下，整合课程思政平台，激励本院系教师形成集群式合力，构建互动交流、联合研讨、共同展示等长效机制，探索院系党组织建设与“课程思政”建设有机融合的模式，取得显著成效。

原创话剧《军歌》，创作团队带领学生实地赴延安采风，学生们真切感受到了“鲁艺”精神，并将这种“紧张、严肃、刻苦、虚心”的艺术创作精神融入到排演中，分别创排了教师版和学生版两个版本，是学校课程思政的深度探索。

4. 青年马克思主义文艺建设者工程“结对子”，努力实现“四个一”

学校从全校各院系精心遴选出 20 名优秀青年学生与导师现场“结对子”，成为

建设工程的首批学员。著名表演艺术家牛犇，全国教育名师、上海交通大学马克思主义学院教授受聘担任校外导师。学校提倡阅读马克思主义经典文献，举办“青年马克思主义文艺工作者建设工程首场‘谈读书’”对话活动。

学校推进“青年马克思主义文艺工作者建设工程”，努力实现“四个一”建设目标：一是引导一批学员积极向党组织靠拢，发展成为优秀学生干部；二是集中打造一批弘扬主旋律、书写伟大时代、植根鲜活生活和人民群众之中的优秀艺术作品，推进部分精品创作向社会演出，扩大社会影响力；三是将学校“行走的课堂”暑期社会实践、学生讲堂、德育课题、大创项目、啄壳计划、社会考察活动等资源有效整合，形成思想教育类、专业学习类、社会实践类平台；四是通过组织“谈读书”“谈艺术”“谈人生”等系列活动，形成一批个性化学生思想政治工作品牌。

（二）开展高水平地方大学建设，全面深化教育综合改革

1. 深化“卓越表演艺术人才培养”，重点建设优势专业

学校以上海戏剧学院传统优势专业——表演专业为突破口，以“卓越表演艺术人才培养机制创新”为蓝图，以点带面，形成特色优势专业集群，将表演专业建设成为中国文化艺术特色鲜明的“国际一流”表演专业。

中国特色的表演艺术系列课程的2门基础课程建设完成，已形成教材，目前正在组织英文翻译工作。课程正在法国、俄罗斯、塞尔维亚和摩洛哥等国进行推广。

2018年底，第二届STA—表演教育国际论坛在上海戏剧学院召开。来自世界各地的大师机构、艺术院校、著名剧院和艺术创作公司的51位与会者围绕影响二十世纪、二十一世纪各国表演方法的“历史传承与创新发展的主题进行为期三天的共同探讨。通过研究表演方法的形成、发展脉络，分析它们的外部特点与内在规律，从而推动当下表演教育的创新发展。

2. 引进国际课程和教材，系统化改革表演专业教学

学校先后引进“迈斯纳方法”、“迈克契诃夫方法”、“费登奎斯方法”、“菲茨莫里斯声音训练方法”4门国际课程。通过青年教师跟课，编录教材《二十世纪戏剧大师表演方法系列丛书》。该系列丛书集合了世界上最具有代表性的戏剧大师的表演方法，不仅对国内戏剧表演理论与方法论建设是一件大事，也对表演实践教学具有极其重大的指导意义。

上海戏剧学院、北京电影学院、中央戏剧学院、中国国防大学、中国传媒大学、

吉林艺术学院、山东艺术学院等艺术院校的教师和研究生走进上海戏剧学院大师班课堂，共同研究世界前沿表演方法，推动表演教育发展。

3. 着力线上线下混合型金课建设，优秀教学资源得到辐射

学校积极开展课程建设，促进信息技术与教育教学深度融合，加强专业必修课程、跨专业选修课程和通识课程进行线上线下混合型课程建设，现已基本完成 25 门。2019 年上半年，为发挥混合式教学模式在教学中的作用，学校立项 11 门校级精品在线课程。本年度 7 门课程获上海市级本科重点课程，2 个教改项目获上海市级本科重点教改项目。《台词》课由表演系台词教研室全体教师联袂授课，迈出了在线课程、线上线下混合式课程教学的新的步伐。

通识教育课程方面，“经典阅读”、“人文素养”、“跨界拓展”、“创新创业”、“探索世界”五大模块中，已经各完成 1 门核心课程建设。同时开始“微专业”建设，有 3 门课程完成线上线下课混合课程建设，2 门入选上海市混合型课程案例。

4. 长期坚持基础讲义建设，教师激励计划稳步推进

结合上海市本科教学教师激励计划，学校面向全体教师开展讲义建设。作为课程建设的基础，讲义建设以覆盖面广、充分研讨、文本规范、自动纳入为建设原则。各类课程建设和规划教材建设依托讲义建设来开展评选和建设。2018 年立项 53 本讲义，2019 年立项 57 本讲义。讲义建设鼓励教师在投入本科教学的同时研究本科教学，形成教学总结、反思和研究的教研常态，形成在教学中开展研究、在研究中反哺教学的良性循环。

5. 本科生海外实习实践范围扩大，学生国际化程度加强

学校不断寻求新的合作，积极拓宽海外学习项目的派出渠道。目前和上海戏剧学院签署承认学分的交换生的院校有 14 所。2016-2018 年有 231 名学生赴海外学习，其中交流时间在三个月以上的有 114 名。

2018-2019 学年共计 78 名本科生赴境外交流学习，赴境外高校包括美国南加利福尼亚大学戏剧学院、英国利兹大学、英国伯明翰城市大学、英国埃克塞特大学、韩国世宗大学、香港城市大学、台湾艺术大学、台北艺术大学、台湾戏曲学院、台湾中国文化大学等。

2018-2019 学年共计 27 名境外本科生来我校进行为期一个学期的交流学习，专业包括表演、戏剧影视导演、戏剧影视美术设计、艺术管理、播音与主持艺术、影视摄影与制作、舞蹈表演等。

(三) 升级产教融合建设，构建产业直通的实践教学模式

1. 广泛聚集社会文化资源，积极争取社会各界支持

学校加强与文化艺术单位联系，长期与上海京剧院、上海昆剧团、中国木偶皮影艺术学会、中国国家大剧院、上海·静安现代戏剧谷有合作关系，致力于打通艺术人才培养链，实现从人才培养到艺术家的全链条育人思路。

2019年，学校各部门在院领导的带领下，先后走访调研国家大剧院、中国国家话剧院、中央文化与旅游干部管理学院、中国电影股份有限公司。学校与社会各界在剧目表演、人才培养、艺术管理等方面形成“创作—表演—管理”三维一体的行业生态路径。

2. 深化艺术教学实践体系，持续打造“上戏有戏”艺术季实践教学品牌

上海戏剧学院实践教学品牌项目“上戏有戏”，是师生教学成果的综合展示平台。“上戏有戏”艺术季展演活动包含学生毕业公演、实习剧目以及各类师生教育教学中展览、展映等艺术创作作品。2018-2019学年上戏有戏与学生毕业季结合，从3月22日至7月2日，历时近3个月，共推出演出106场，展览92场，观众总人数达到75000多人次。今年上戏有戏艺术季有三大亮点：一是总结与回顾以往七年的艺术季（上戏有戏），将七年来的演出成果做综合性的展示；二是艺术季中除演出展示以外，还涵盖了国际高峰论坛（戏剧谷）、大师讲座（刘震云）等重要活动。三是将每年的毕业舞美展，从室内空间发展到室外空间，在校园里增设景观点，展示学生的装置作品，也为校园增添更多的艺术气息。多年艺术实践教学经验证明，“上戏有戏”已经成为上海戏剧学院深耕艺术教学实践的“学生的练兵场、观众的阅兵场、教师的考场”。

我校原创大型话剧《军歌》是本次艺术节推出的重点剧目，6月顺利完成首轮连续9场演出，其中教师版3场、学生版6场。首演引起社会各界广泛关注，上海各大新闻媒体都进行了大篇幅报道，革命先辈的后代及在沪部队八位将军及部队官兵代表前来观看，社会各界观众对本轮演出给予高度评价。

导演系15级毕业大戏《我不是潘金莲》是“上海戏剧学院艺术季”推出的一部重磅作品。该剧编剧、导演、演员均为上海戏剧学院戏剧文学系、导演系的师生。著名作家刘震云先生也应邀前来上戏观看了首演，并充分认可话剧的改编非常成功。著名话剧导演王晓鹰看完此剧后，称这是多年来第一次看到如此鲜活的具有生命力的演出。著名话剧导演雷国华看完此剧后表示剧本改编更是超过了电影。该剧历时



两年编剧、十个月的排练而成，是上戏师生集体辛苦创作的结晶。

3. 重点扶持学生原创作品，大创项目走向国际国内舞台

2019年学校获得大学生创新创业计划国家级项目15个。原创实验戏曲《绿袍情》由上戏与上海越剧艺术传习所联合出品，作为2019中国大戏院·国际戏剧邀请展的第一个原创戏曲类剧目。学生创新木偶剧《成长的烦恼》受邀参加广东卫视全新节目《木偶总动员》的节目录制。该项目在“汇创青春”——上海大学生文化创意作品展示季活动中，获戏剧类一等奖榜首，并受邀赴越南参加“2019年第12届亚太局戏剧院校艺术节暨校长会议”出访交流。

往年大创A类项目实验京剧《蠢货》再度走出国门，受邀参加2019年度罗马尼亚锡比乌国际戏剧节。六部学生创新训练项目入选“第21届中国上海国际艺术节邀约作品”。原创话剧《莫妮卡》剧本获得2019年度上海文化发展基金会青年编剧项目扶持。话剧《人的命，天注定》获2019年静安戏剧谷市民剧场竞演亚军。

4. 两部戏三代演员，四人获得白玉兰奖

第29届上海白玉兰戏剧表演艺术奖举行盛大的颁奖典礼，上海戏剧学院2部大戏、3代演员、4人获奖：上海戏剧学院、中共上海市委宣传部和上海上艺戏剧社联合出品的话剧《生命行歌》中，扮演陈阿公的刘子枫获主角奖，扮演吴老伯的安振吉获配角奖，扮演嘟嘟的胡可女获新人配角奖提名；上海戏剧学院、上海市闵行区人民政府和上海上艺戏剧社联合出品的话剧《许村故事》中，扮演许松风的李传缨获配角奖并位居配角奖榜首，表演（戏剧影视）专业15级学生胡可女获得新人配角奖提名。

5. 影视学院学生作品喜获戛纳大奖

2018年5月17日，13级广播电视编导同学申迪凭借毕业短片《乌玛》（又名“动物凶猛”）从全球512所电影学院选送的2426部影片中脱颖而出，获得戛纳电影节短片正式竞赛单元“电影基石”第2名的好成绩。2019年4月，由新华网股份有限公司、中国电影基金会共同主办的2019“青年电影人培养计划”正式发布获奖名单。电影电视学院4部学生作品喜获殊荣。《风有来路》（14影视摄影与制作）、《呱呱》（16影视摄影与制作）获得青年短片创作奖。《隐》（16影视摄影与制作）获得短片作品竞赛单元奖。《富贵图》（16影视MFA/11广播电视编导）获得电影剧本竞赛单元优秀青年编剧奖。组委会从800部报名作品中遴选出398部作品通过初审。最终

由导演、编剧、影评人、院校导师等共同组成的专家评审团打分评选出 32 部获奖作品。学生（含校友）获奖比例近 16%，是我校电影电视学院同学连续两年进军最重要的国际电影节。

6. 提升上海市“汇创青春”项目质量，积极参加“互联网+”创新创业大赛

由市教卫工作党委、市教委牵头发起的“汇创青春”已步入第四个年头。本市有 13 所高校联合承办 9 类作品的分类展示，我校负责承办戏剧舞蹈类作品的征集、评奖和展演等各项工作。

第五届中国“互联网+”大学生创新创业大赛，我校《声剧团—大量优质有声剧作品的产出者》获得高教主赛道初创组铜奖。

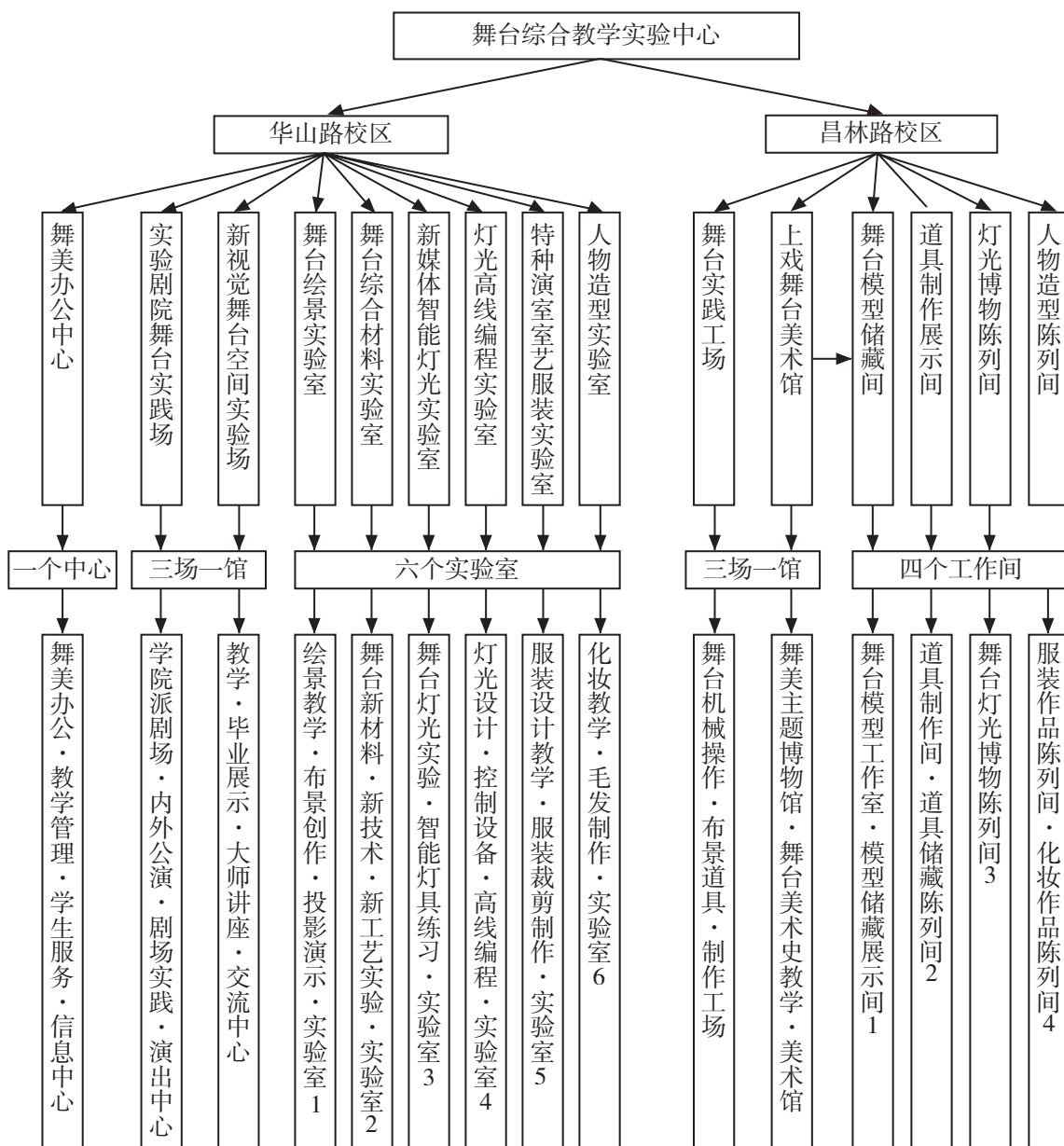
创业助跑，成就未来。2019 年我们继续加强学生的创新创业教育，拓宽学生就业渠道，积极以创业带动就业。学校以学分为抓手，结合选修课、创业讲座、创业实战营等第二课堂内容，全方位、多维度推进创新创业教育，初步建立了适合艺术类高校大学生的分级分层创新创业教育体系。

（四）国际一流标准的教学实验室提升工程

将高水平学科建设的目标任务与现代信息技术实现深度融合，提升“上海戏剧学院“舞台综合教学实验中心”的建设，即通过整合实验剧院及现有实验室资源，打破院系专业壁垒，融合共享教学空间，从而搭建起一个“剧场艺术专业通识训练的综合平台”，激活上戏实验剧院演出，重塑学院派剧场特色。

以“上戏实验剧院”的大剧场为核心，附属环绕配置一系列不同专业方向的“主题实验室”：一个方面，继承并提升实验剧院涉外演出功能，携手上戏青年话剧团、青年京昆剧团、青年舞蹈团共建，将其打造成全院学生观摩、实习、实践、演出的“实战式演练平台”和独具上海特色的“学院派剧院”；另一方面，升级、改造、增建附属配套的“实验室”，围绕剧场建设一座打破专业壁垒、贯通上下年级的舞台美术专业“综合教学基地”，建设一座跨专业的、服务于不同院系实操训练和实习创作的“集成实验中心”，成为一座序列完整、配套齐全的舞台美术专业“矩阵工作室”。最终实现一个办公中心、三个集成实验场、四个工作间、六个实验室和一个美术馆。

经过一年的建设，舞台综合实验教学中心，灯光实验室的华景大楼工程已初步完成实验室设计工作、基建设计，正在进行专业深化设计，部分设备购置已进入招标流程。



四、专业培养能力

(一) 完善培养方案，着力解决需求脱节的问题

严把修订关，稳定培养方案。学校教务处严把培养方案修订关，一直要求各专业培养方案相对稳定。教育教学综合改革中的试点专业，教务处要求培养方案严谨、科学，杜绝培养方案落后、自娱自乐、与社会脱节与创新脱节等弊病。

多年来，学校的培养方案实践特色鲜明，具有鲜明的戏剧综合性特点。实践类课程学分比例最高的专业达到 74.43%，平均实践学分比例达到 50% 以上。

完善学分制，灵活设置试点专业培养方案，扩大学生学习自主权、选择权。表演(戏

剧影视)继续实行学分制改革,制定个性化培养方案和学业生涯规划,实现师生互选,推进课程模块化建设与管理,丰富优质课程资源。制定交流生学分转换细则,科学认定校际学分。建立健全学分制改革与弹性学制学习相适应的管理制度。

戏剧学专业是学校新专业,在正式招生前,专业专门召开研讨会制定培养方案。与会专家要求戏剧学专业的培养方案有一个全新的设计理念,加大新课程设置力度,加大实践课力度,培养方案做到关注当下,关注社会现实和学生就业,与社会接轨。

(二) 加强校企联合,着力解决产教融合的问题

青春版《墙头马上续情缘》推动教学相长。近年来学校一直致力于培养和引进“双师型”教师。学校教师经常出任国家或上海市重点创作项目的主创人员,始终保持着艺术创作实践和教学的双向互动,使艺术创作能力和教师教学能力相互推动。

2018年,作为文教结合典型的青年京昆团项目《墙头马上续情缘》绽放第二十八届上海国际艺术节。该剧由上海戏剧学院、天津市青年京剧团、上海青年京昆剧团、上海张军昆曲艺术中心共同排演。师生同台,老中青同台,京昆名家与青年学生同台,受到业内专家的好评。这种创新的教学模式,为京剧事业的传承与发展带来新的活力,将优质课堂教学与一线舞台实践衔接,对于提高人才培养质量具有积极意义。

上戏合作版《红白玫瑰》亮相国际戏剧邀请展。学校与中国国家话剧院合作深入,设立上海创作基地。上海戏剧学院作为中国国家话剧院的南方创作基地与南方学术研究基地,中国国家话剧院作为上海戏剧学院学生的实习、实践基地以及师资产学研基地。艺术管理专业甚至将课堂直接放在中国国家话剧院的剧场,双方实现深度对接。

合作以来,双方优势互补,共同创作剧目。2019年,由中国大戏院参与投资制作、田沁鑫导演,汇聚上海戏剧学院全青年主创演员班底的《红白玫瑰》亮相2019国际戏剧邀请展。

(三) 实现师资队伍“专兼结合”,着力解决教学支撑的问题

学校结合各专业教学特点,进行不同的师资结构设计,着力打造一支“专兼结合”的高水平师资队伍,保持一定比例的艺术系列高级专家参与教学。2018-2019学年,学校相继聘请美国当代著名华裔剧作家黄哲伦为名誉教授;国家一级编剧刘和平先生为上海戏剧学院客座教授。

2019年至今学校已全职引进学科高层次人才4人,其中1人入选中央“千人计划”,实现我校该人才计划的历史性突破;柔性引进21人,包括“四个一批”、“长江学者”、

“国务院特殊津贴获得者”等各类行业内领衔专家，实现了国际化改革发展的新飞跃。

目前，学校已与全球近 30 多个国家和地区、60 余所知名高校建立了紧密的合作关系。在合作中，我校强调建立双轨合作机制，即一方面加强与世界一流综合性大学的学科交流，另一方面加强与世界一流专业艺术院校的教学交流。

（四）创建国际化平台，着力解决学生视野的问题

为促进世界戏剧的研究与发展，学校秉承平台型大学理念，积极搭建国际化平台，让学生直接参与世界戏剧前沿领域，扩大学生国际化视野。2018 年 10 月，学校与国际剧协成功举办 ITI/UNESCO 国际表演艺术高等院校联盟活动。来自美国、立陶宛、格鲁吉亚、荷兰、非洲、波兰、南非和德国等表导演领域的教授和教学评估方面的专家介绍介绍了表导演的学科发展情况、教学评估方法及遇到的问题。2019 年，学校作为东道主，筹办了一届令人难忘的世界戏剧研究联盟 IFTR 国际学术会议。引领世界戏剧潮流、增强中国人文学学术话语，提升中国戏剧研究者在全球戏剧研究学术领域的影响。

（五）改革招生体制机制，着力解决生源质量问题

2019 年本科招生中，学校继续推行艺术类本科招生考试制度改革，从定制度、明纪律、严流程、标准化、促公开等多方面着手，加强方向引领和科学设计，努力探索“公开、公平、公正”原则与优秀艺术人才选拔机制有机结合。2019 年总体生源质量良好。学校重视考生的文化素养，除了在所有艺术类专业中继续实行“一本优先录取”政策外，今年还新增戏剧学专业为“一本招生”专业，通过扩大一本线招生规模来吸引更多高考文化成绩优异且热爱艺术的考生填报我校。

今年，学校再次针对艺术类招生考试所涉及的各环节，修订完善了《上海戏剧学院招生工作纪律守则》等 11 项招生管理和监督制度，并新制定了《上海戏剧学院考委遴选及考委库使用管理办法》《上海戏剧学院招生专业考试成绩复核管理办法》《上海戏剧学院招生监察工作暂行规定》等 3 项制度。形成了考场、考生、考委三个“随机安排”的排考模式，面试类考场全程录像；完善考委库，完善网上阅卷打分系统。

（六）学风建设扎实，着力解决价值引领问题

以习近平总书记在全国高校思想政治工作会议上重要讲话精神为根本遵循，党委学工部努力把思想政治工作规律与艺术专业院校的教育教学规律、人才培养规律等有机融合，创新构建了“戏剧+思政”工作新模式，形成了艺术类高校学生思想

政治工作的鲜明特色，实现思想政治教育与艺术专业教育“同频共振”。

学校尝试打破传统的大学生思政工作授课模式，将行动与体验结合、显性教育与隐性教育结合，力争让思政教育元素像盐溶化到汤里一样，让学生从“汤”里品出“盐”的滋味。“成长剧场”通过“三阶段”（前期主题具体化；中期问题情境化；后期角色类型化）和“五步走”（寻找主题—讲述故事—体验角色—价值引导—分享感悟）直抵“立德树人”德育工作核心。近五年来，大学生成长剧场中的“论坛戏剧”和“心理情景剧”成效显著。其中“论坛戏剧”围绕当代大学生的价值判断和青年人的困惑编创了近20部，曾分别受邀到复旦大学、上海交通大学、华东师范大学进行演出，受到社会广泛好评。该模式一方面从理论上，引发对传统高校学生思想政治工作理念的思考和转变；另一方面从实际应用价值上，拓展了高校思政工作新载体，创新工作方法，提高了育人的有效性和针对性。

五、质量保障体系

（一）确保本科教学工作中心地位

为落实全国高校本科教育工作会议要求，学校坚持“以本为本”，推进“四个回归”，落实“三个不合格，八个首先”，深入思考学校办学定位，紧紧围绕教育部2019年的10件大事，从严整顿教学秩序，推进高水平艺术人才培养计划。

学校召开专题会议传达贯彻“上海市教育大会”精神。学校党委会议安排人才培养专题，审议地方高水平方案，振兴本科教育。学校增设专题会议，审议一流本科双万计划方案，招生工作方案，中本贯通方案等内容。

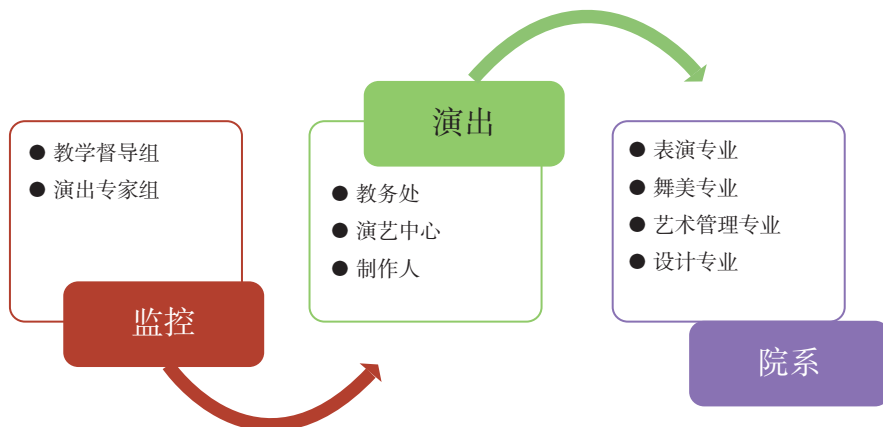
学校出台《上海戏剧学院本科教师奖励办法》《上海戏剧学院高水平地方高校建设项目建设管理办法》激励本科教学，保障本科教学质量。

（二）教学质量保障体系建设因地制宜

重点夯实实践教学质量保障体系。作为一所专业艺术院校，实践教学环节平均学分占比高达56%。课程演出、展览和展映既是教学内容的展示，也是对教学质量的检验。学校围绕实践教学全过程，形成“教学督导组、演出专家组”和“教务处、演艺中心——相关院系——制作人”的“三级两组”教学实践体系和质量保障体系，具有监控环节全面、监控节点有效、评价形式公开、评价主体多元、注重结果反馈的特点。



2018-2019 学年，学校领导和中层干部以及演出委员会专家审查各类剧目合计总学时 634 学时，覆盖所有专业毕业创作演出和毕业展示环节以及表导演专业一二年级教学汇报演出。由于学校抓创作质量，教务处对大戏的质量实行两次进场评分：中期联排督导专家给出指导意见并打分；演出前彩排环节督导专家和演出委员会专家进驻剧场评价打分，先后两次打分教务处会及时反馈给剧组改进。通过数据统计分析，中期评价为中的演出，在彩排时质量会有明显改进，达到良甚至优的评价。



定期举办教学月会。在教学月会上，教务处与各院系部就各项教学管理工作进行沟通与反馈，并请各院系部在执行过程中予以调整、整改。如对高年级每个学生建立档案，进行学业排查和预警，在教学月会上要求各院系关注问题学生的情况，要求责任到人，并提出辅导方案。

听课制度化、常态化、多样化。2018 — 2019 学年，学校将质量意识内化为关注人才培养生命线。根据《上海戏剧学院领导听课制度》，学校在校级层面和院系级层面掀起一场关注一线教学，关注课堂前沿地行动。

2018-2019 学年，校级领导听课总学时 296 学时，其中演出 220 学时，课堂听课 76 学时，相较去年听课量增长 4 倍。督导听课 440 次，较上一年增加 75%。

除听课的数量上增加以外，督导也及时开展各级各类的听课活动。本学年，教务处专门组织督导专家和院系一起开展新进教师听课活动，帮助新进教师教学能力成长。听课后教务处形成《上海戏剧学院新进教师听课情况分析报告》反馈给院系。此外，督导还结合日常学校工作参与学校招聘教师、教师教学能力测评等活动。

二级院系也自觉形成自己的质量文化：戏曲学院、舞美系每学期制定院系领导和教研室主任听课计划、巡课日程安排，维护一线教学稳定。表演系有组织地进行院系领导听课进教室活动，结合自身专业特点，开展不同形式的教学质量评价活动。

深入研究艺术院校教学质量保障特点。艺术专业的质量标准有其特殊性。学校

与国际戏剧协会和国际表演艺术教育高校联盟合作，成立国际表演艺术质量研究机构，共同研究艺术专业质量标准建设，为三级专业认证打下基础。

2019年，教务处从质量意识的角度着手完成修订了《本科教学管理规程》和《课程成绩与考核管理办法》两份纲领性文件，完善各类校内教学质量信息的采集、统计和分析工作，并积极采集兄弟院校同专业的质量数据进行比较，为学校决策提供数据支撑。学校教务处建立《上海戏剧学院教学质量信息简报》制度，及时反馈和处理相关环节。

六、学生学习效果

（一）学生学习满意度调查

学校定期召开学生座谈会，及时了解学生对学校教育教学有关情况；毕业班学生召开毕业前座谈会，邀请他们畅谈对学校的意见和建议。2019年，学校开展学生学习满意度调查，覆盖学校八个院系一至四年级学生，798人次参与了本次调查。学生对学校总体满意程度非常满意和满意的达到83.96%。83.96%的同学认为本专业的培养目标明确，过半的学生认为本专业培养方案学分总数适中。学生们对本专业培养方案中实践教学环节执行情况比较满意，满意度达89.09%，说明学校实践教学环节得到同学们的认可。师资方面和专业课程方面也得到学生们的良好评价，均达到80%以上的满意度。但是也应注意到11.28%的同学认为本专业培养方案学分总数偏多，15.16%的学生不清楚本专业培养方案的情况。在选修课能满足需要的选项中，约有41.1%的学生认为基本能满足，说明选修课的课程数量需要进一步增加。

（二）应届本科毕业生情况及学位授予情况

2019年7月，学校本科预毕业455人，实际毕业438人，应届毕业率96.26%，比去年减少0.11%；学位授予率为95.82%，比去年增加3.82%。

2019年，学校抽调了戏剧影视文学和戏剧影视文学（教育戏剧）专业共计55篇毕业论文送校外专家盲审，全部通过。全校所有专业应届毕业生共计438人提交了毕业论文/毕业创作总结，经“中国知网”大学生论文检测系统检测，文字重合百分比均符合学校要求。答辩结束后，根据答辩成绩，各专业提名的本科优秀毕业论文/毕业创作总结共计24篇，经校内督导专家评审、校内公示，最终有19篇获

得 2019 届本科优秀毕业论文 / 毕业创作总结。

（三）毕业生就业情况

2019 年学生就业率 100%。毕业生呈现出专业对口度高、继续攻读研究生人数持续升温、自由职业依旧是首选、创业热情持续高涨的特点。

2019 年，超过八成的派遣毕业生进入各类专业院团、广电传媒单位、各级初高等教育单位、文化影视公司等单位，单位质量较 2018 年有比较大的提升。毕业生选择继续攻读国内外研究生的人数占 11.69%，比去年提升 1 个百分点。受经济环境不稳定，演员收入“限高令”、广电总局“限古令”等事件影响，全国剧组建组开机数急剧下降，2019 年自由职业的比率则基本与往年持平，工作地点以上海、北京等一线城市为主，更多的毕业生投身于创新创业工作。学校通过举办综合场招聘会、专场招聘会，邀请 211 家用人单位到校设摊招聘。通过举办大型宣讲会，让学生深入了解企业及行业动态。线上通过“上戏就业”官方微信公众号、上戏就业官网及时发布就业政策、招聘信息、求职攻略等，共为 2019 届毕业生提供 3555 个专门艺术类岗位，发布 519 篇推文。

七、特色发展——完善核心价值观引领下的跨专业、跨年级融合教学实践体系

跨院系教学实践和跨专业联合课程，不同专业间的交流和互通，以及打通年级和班级壁垒的教学和实践，是学校人才培养体系中最有鲜明特色的部分。

2018-2019 学年，学校在“上戏有戏”艺术季中重点推出实习剧目、毕业大戏的联合创作。在“上戏有戏”、“汇创青春”、大学生创新项目、中国上海国际艺术节扶持青年艺术家计划和青年艺术创想周等活动中，学校将核心价值观融入实践教学体系育人环节，取得优秀成绩。

综观 2019 年学校核心价值观引领下的跨专业、跨年级融合教学实践体系呈现三个鲜明特色：

（一）贯通式育人模式系统，覆盖专业更广

“剧本选择 - 导演阐述 - 制作人建组 - 中期检查 - 彩排检查 - 剧目呈现”的全链条贯通式育人模式日趋系统和规范。参与进来的专业也从原来表演、导演、舞美专

业扩大至艺术管理、数字媒体艺术、戏剧影视文学等专业。学校以毕业大戏和实习剧目的联合创排为核心，围绕剧目制作各环节，配备指导老师和学生参与制作，让不同专业的学生在一次又一次的合作过程中增进专业之间的了解，促成更多联合创作。2019年，戏曲学院和舞蹈学院的部分专业也加入进来，戏曲学院由原来的表演、戏导、戏音三专业联合扩大至表演、戏导、戏音、作曲、木偶五专业联合，囊括所有专业推出毕业大戏。

虽然是大四的毕业大戏和大三的实习剧目，但是在各个剧组中也能看到不同年级，甚至一些已经毕业的同学们的身影。例如今年15级表演系的毕业大戏《妻妾成群》、16级表演系实习剧目《命案回首》中，就有表演系MFA研究生和进修班的同学们与本科生同台献演，音乐剧专业的毕业大戏《醉酒伴娘》和实习剧目《大饭店》也安排了大一学生和国班学生参与演出。而舞美系、数字媒体专业和艺术管理专业的同学们则从大一至大三都参与了这些剧目的工作。在今年15级表演系的毕业大戏《哈姆雷特》中，戏曲学院木偶专业的同学带来了精彩的“戏中戏”表演。

跨专业、跨年级甚至跨校区的组合正是学校倡导的专业联动实践教学体系人才培养的核心。

（二）平台式育人效应显现，社会效应集聚

建设平台型大学是统筹学校发展的历史优势、当下挑战、外部需求和内部特色几个层面，综合提出的一项具有前瞻性、全局性的发展战略，促进学校与各行业、社会、国际等外部因素的合作共赢，从而突破学校现有的办学空间和资源局限，推动学校在更高平台更广空间实现更大发展。

2019年，学校第一次将多年延续的毕业和实习剧目公演时间调整，在大四第二学期推出“上戏有戏”艺术季活动，集中推出毕业作品。时间的调整给剧目的制作难度带来更大的挑战，需要经费、人员、资源的相应调整与匹配。

学校在保证演出经费投入的同时，多渠道开拓资源。《军歌》作为国家艺术基金项目，第一次纳入学生，作为毕业作品演出。戏曲学院则充分运用文教结合项目，将青年京昆团的演出与学生和教师演出结合起来，充分调动校外戏曲演艺资源，并创排教师版和学生版剧目，将演出提升到一个新的高度。此外，学校还积极争取文化基金项目，打开区域合作，与静安区、金山区、松江区、杨浦区等在资金投入、场地租赁、剧目演出等方面全方位开展合作，取得了良好效果。在今年的各类展演活动中，合作类项目占比50%以上，充分服务于上海文化发展。

（三）核心价值观引领主线贯穿，立德树人显著

学校始终将立德树人放在人才培养的首要地位。通过“思政+戏剧”和“戏剧+思政”的育人理念，把思想政治教育贯穿人才培养全过程，充分挖掘艺术实践中蕴含的思政教育资源，创作出一批体现社会主义核心价值观的精品力作。导演系实习、毕业大戏三部曲《军歌》《我不是潘金莲》《勋章》，反映出学校弘扬主旋律、关注现实题材的创作态度和关切。在《军歌》的创作过程中，师生深入延安鲁艺采风，在艺术创作和精神上得到一次革命的洗礼。目前原创剧目《勋章》正在紧锣密鼓地创排过程中，作为2020年毕业大戏亮相舞台。此外，舞蹈学院创排的舞剧《红》，作为学校国庆70周年献礼的舞剧《黄河》，都实现了艺术性与思想性的统一，受到社会各界的关注和好评。

八、需要解决的问题

为了实现《上海戏剧学院本科人才培养和教育教学改革方案（2019—2023）》中的各项改革任务，学校还面临很多挑战。艺术院校特色的学分制改革，需要有一定的通识课程和跨专业选修课程。现在课程框架已经搭建完毕，但课程总量还有待提高。

无论是专业建设还是跨专业选修课程建设，都需要国际高水平的实验室建设。目前国际一流标准的实验室数量还不多，需要进一步建设。

在质量保障方面，还未形成闭环。保障体系中首先要攻克的是艺术专业的认证问题，解决认证标准的问题。

（一）昌林路校区实验室建设问题

2019年，创意学院、影视学院本科生和研究生新生已经搬入昌林路校区。学校在新校区高起点的规划上，对各项硬件和软件设施投入充足。

2020年预计影视学院全部迁入，可谓高起点、新形势、新气象，也面临着一些需要解决的问题。

根据规划，影视学院昌林路校区争取在三年后达到300人左右的目标，其中海外学生人数占5—10%。人才培养继续坚持小班化授课形式，课程以实践课程为主，理论课程为辅。

目前昌林路校区的投入使用虽然解决了影视学院的教学空间问题，但是设备硬件建设需要进一步到位，尤其是大规模的实验室建设需要投入大额资金。

学校已在本年度内开源节流，确保昌林路校区教学工作的正常开展。明年争取各项专项资金陆续投入。学校积极也与各类企业开展合作，争取得到尖端设备支持。

（二）艺术类专业认证标准问题

上海戏剧学院已开展国际戏剧教育质量标准研究和评估体系构建工作。2018年10月，在国际剧协/联合国教科文组织与学校共同召开的国际表演艺术高等教育第二次大会上，双方正式成立了质量工作小组。

《普通高等学校本科专业类教学质量国家标准》已经发布，国家级一流专业和省级一流专业的建设工作已开展，细化各专业类一流专业建设标准，深入推进艺术类专业认证工作，建立健全三级专业认证体系，是摆在艺术类专业面前的一道亟待破解的难题。

学校立足专业提升，着眼“双一流”建设，从以下几个方面着手：

一、吃透认证理念。认真学习师范类专业认证标准，紧扣专业认证主旨，坚持“学生中心”“产出导向”“持续改进”基本理念。

二、充分开展调研。发挥学校在艺术院校的排头兵作用，对标校内校外相关专业，重点了解培养方案、培养目标、课程设置、实践教学、课程结构等进行分析，提炼艺术专业特色指标。

三、开展校内试点专业认证工作。借鉴其他类别专业认证工作经验，选取学校专业开展试点，争取建立一套高起点、规范化、特色化的艺术专业认证标准。

结束语

2019年学校明确创作演出的三个基本原则和宗旨：创作演出为师生教育教学服务、为人才成长服务和为国家战略以及上海文化大都市建设服务。

国庆期间，上海戏剧学院上演舞剧《黄河》，话剧《军歌》，创新朗诵剧《黄炎培》，新版京剧《穆桂英挂帅》，与英国皇家莎士比亚剧团合作的《威尼斯商人》等……

国庆庆典中，上戏校友蔡国强、沙晓岚等人的名字出现在主创名单中……

国庆档热映的三部影片《我和我的祖国》《攀登者》《中国机长》汇集了徐峥、马伊琍、杜江、胡歌等一大批上戏校友……

“出人、出戏”，上海戏剧学院师生用实际行动书写家国精神和爱国情怀，用精品奉献人民，在2019年写下上戏历史上浓墨重彩的一笔！



附件一 2018-2019 学年本科教学质量报告核心状态数据

序号	数据名称	汇总结果
1	全日制在校本科生数及占在校生总数的比例	全日制在校本科生数：1839人，比去年增加7人，占在校生总数78.49%，比去年降低3.04%
2	当年本科招生专业总数	招生专业数13个，其中艺术学13个（100.00%）
3	当年本科招生一志愿录取比例	100.00%，比去年持平0%
4	教师总数及结构	专任教师数291名，外聘教师数197名，折合教师总数为390名
		专任教师职称结构：正高占17.18%，副高占26.12%
		专任教师学历结构：博士占25.09%，硕士占59.79%
		专任教师年龄结构：30岁及以下占4.12%，31-40岁占40.89%，41-50岁占37.11%，51-60岁占15.46%，60岁以上占2.41%
5	生师比	生师比为8.02，比去年提高0.5。
6	生均教学科研仪器设备值及当年新增值	生均教学科研仪器设备值为3.14万元（比去年增加0.12万元）；当年新增教学科研仪器设备值984.24万元
7	生均图书数	138.27册/生，比去年减少17.04册/生
8	电子图书、电子期刊种数	电子图书总数：38192册，比去年减少18359册；电子期刊种类数：9932种，比去年减少3753种；
		生均电子图书数：12.22册/生，比去年减少7.07册/生。
9	本科生均图书流通量	纸质图书生均借出4.67册次（比去年增加0.02册次）
10	生均教学行政用房（其中生均实验室面积）	生均教学行政用房：77.82平方米/生，比去年增加36.53平方米/生；
		生均实验室面积：12.33平方米/生，比去年增加8.38平方米/生
11	生均本科教学日常运行支出	16629.96元/生，比去年减少11755.52元/生（统计口径不同）
12	本科专项教学经费	支出总额：3299.46万元；生均17941.6元/生，比去年增加1686.8元/生
13	生均本科实验经费	156.82元/生，比去年减少118.56元/生
14	生均本科实习经费	6356.82元/生，比去年减少1303.22元/生
15	当年本科应届毕业生总学分及学时数	应届毕业生平均总学分：176.9，平均总学时数：3196；其中理论课学时占44.47%，实践环节学时占55.53%
16	当年本科应届毕业生实践教学学分和选修课学分分别占总学分比例	应届毕业生实践教学平均学分：98.2，占总学分比例为55.51%，选修课平均学分为32.1，占总学分比例为18.15%。

续上表

序号	数据名称	汇总结果
17	当年全校开设本科课程的总门数及总门次	总门数为 847 门，总门次数为 1849 门次
18	主讲本科课程的教授比例（不含讲座）	主讲本科课程的正高级教授比例为 91.43%，比去年增加 0.2116
19	教授承担的本科课程比例	9.46%，比去年增加 0.0148
20	当年新开本科课程总门数及总门次	总门数 136 门，总门次 179 门次
21	教学班额情况	教学班总数为 1720 个，其中 30 人以下班额占 94.77%、30-59 人班额占 4.59%、60-89 人班额占 0.64%，90 人及以上班额占 0%。基础课教学班数为 76 个，占 4.42%，专业课教学班数为 1644 个，占 95.58%。
22	学生转专业人数比例	当年转专业本科生学生数 2 人，占比为 0.11%，比去年减少 0.22%。转入学生最多的学院为：舞台美术系，转出学生最多的学院为：舞台美术系
23	校外实习基地数	31 个，比去年增加 12 个
24	学生出境游学人数比例	本科生出境游学人数为 78 人，占在校本科生总数的 4.24%；比去年增加 6 人，游学比例增加 0.31%
25	学生补考和重修人次	学生补考人数为：121，学生重修人数为：85，学生补考人次数为：154 人次，重修人次数为：120 人次
26	学生学习成绩情况	<p>一年级绩点 4-5 占比 2.84%；绩点 3.5-4 占比 38.21%，绩点 3.0-3.5 占比 40.83%，绩点 2.5-3 占比 13.10%，绩点 2-2.5 占比 3.93%，绩点 0-2 占比 1.09%；</p> <p>二年级绩点 4-5 占比 10.66%；绩点 3.5-4 占比 41.58%，绩点 3.0-3.5 占比 31.13%，绩点 2.5-3 占比 11.73%，绩点 2-2.5 占比 3.20%，绩点 0-2 占比 1.71%；</p> <p>三年级绩点 4-5 占比 23.35%；绩点 3.5-4 占比 43.16%，绩点 3.0-3.5 占比 24.06%，绩点 2.5-3 占比 5.42%，绩点 2-2.5 占比 1.89%，绩点 0-2 占比 2.12%；</p> <p>四年级绩点 4-5 占比 27.81%；绩点 3.5-4 占比 39.96%，绩点 3.0-3.5 占比 22.74%，绩点 2.5-3 占比 5.96%，绩点 2-2.5 占比 2.65%，绩点 0-2 占比 0.88%；</p>
27	应届本科生毕业率和学位授予率	<p>应届本科生毕业率为 96.26%，比去年减少 0.11%</p> <p>学位授予率为 95.82%，比去年增加 3.53%</p>
28	应届本科生签约率	33.77%，比去年增加 2.48%
29	学生学习满意度（调查方法与结果）	优：95.04%，良：3.96%，中：0.78%，差：0.22%



上海市華山路 630 號 200040
上海市蓮花路 211 號 201102
上海市虹橋路 1674 號 200336
上海市昌林路 800 號 201112
電話 021-62482920
網址 <http://www.sta.edu.cn>