



上海建桥学院

2011 年本科教学质量报告



二〇一二年十月

上海建桥学院 2011 学年年度教学质量报告

1 学校概况

上海建桥学院创办于 2000 年 4 月，2005 年 9 月获批成为本科院校，2010 年 7 月增列为学士学位授予单位。

上海建桥学院的得名，取之以“桥”文化映照下的办学宗旨：“为学生建成才之桥，为教师建立业之桥，为社会建育人之桥”，校训“感恩、回报、爱心、责任”包含着建桥学院“善行天下、服务社会”的理想。

学校设商学院、机电学院、新闻传播学院、信息技术学院、外国语学院、艺术设计学院等6个二级学院，以及护理系、基础教学部和思想政治理论教学部，还设有民办高等教育研究所和继续教育学院。开设本科专业21个，涵盖经济学、文学、工学、管理学、艺术学5个学科门类，其中计算机科学与技术专业为国家级特色专业。

2011 学年度，学校全日制本科在校生 8331 人，专科在校生 2980 人。2011 届本科毕业生 1209 人，就业率 98.9%，签约率 82.1%。至今为止，学校已为社会输送建设人才 19300 余人，一次就业率均在 97% 以上。

学校校园占地面积 487 亩，校舍建筑面积 25.79 万平方米，教学仪器设备总值 7620.99 万元；图书馆馆藏纸质图书 120.02 万册、电子图书 42.65 万册；建成 9 个实验中心，总建筑面积 2.4 万平方米，可容纳近 5000 名学生同时进行各类实验实训。

上海建桥学院重视本科教学工作，办学 12 年来，学校有 50 门课程分获国家级和上海市精品课程或重点课程，有 11 个实训基地/实验中心获上海市本科教育高地或民办教学高地建设项目，有 3 个专业分别列入教育部和上海市特色专业建设项目；学校近 5 年共立项科研项目 346 个（不含教改项目），获科研经费 770.5 万元，其中纵向项目 224 项，经费 634.7 万元；发表论文 650 篇，发表在核心期刊上的有 220 篇，SCI、EI、ISTP 收录的论文 18 篇；发表学术专著 8 本，获得国家及上海市教育研究成果奖 9 项。

上海建桥学院积极探索有建桥特色的人才培养模式，强化以校企联合培养为重点的实践教育，同时加强以校际合作办学为主要形式的国际化教育。目前，学校已与本市 70 余家企业签订了合作办学协议，为学生提供实习、就业渠道；与台湾 10 多所私立大学保持多年合作关系，近 3 年已先后派遣 4 批交换生赴台湾高校研修；与美国、英国、日本、新加坡等多个国家的多家教育机构和高校签订合作办学协议，已有多批学生赴

国外合作高校进行互认学分的交流学习和实习。

最近，在上海市政府和浦东新区政府的大力支持下，上海建桥学院临港新校区正在积极筹划中，这将为学校发展创造新机遇。

2 学校的办学定位、目标与思路

学校以承担高等教育大众化背景下的人才培养任务为己任，主动适应上海发展现代服务业和先进制造业对应用型人才的需求，务实地确定学校的办学定位。

办学类型层次定位：全日制教学型高等院校；以应用型本科教育为主体，以专科教育和继续教育为两翼，部分专业有能力培养专业学位硕士研究生。

人才培养定位：培养从事生产、管理、服务第一线工作的，具有良好道德修养、扎实理论基础和实践动手能力的，同时又具备创新精神和国际视野的高素质应用型专门人才。

服务面向定位：面向现代服务业和先进制造业，面向基层，立足浦东，服务上海，面向长三角，辐射全中国。

学科专业定位：初步形成管、文、工三大支柱学科门类，重点扶持与发展和上海现代服务业、先进制造业紧密相关的学科专业群；立足学科专业的应用性特色，有效地为产业一线服务；加强科研与教学的融合，以科研成果丰富和完善教学内容。

学校的发展目标：建设成一所有特色的、与地方经济社会发展紧密结合的、能培养高质量应用型人才的、国内有影响的多科性高水平民办大学。

3 本科教育教学过程

3.1 教学改革

刚进校的学生就如同一块璞玉，如何根据材质本身的特性、运用不同的手法去雕刻、琢磨，使它成为一块熠熠生辉的抢手美玉是学校教育教学要完成的任务。建桥学生的语数外底子薄弱、学业水平参差不齐、缺乏良好的学习习惯，但他们动手能力很强、思维活跃、个性活泼。针对这样的学生，教什么、怎么教、怎么考显然要与传统的教法、考法有所区别。2010年学校召开教学工作会议，学习贯彻《国家中长期教育改革与发展规划纲要》，确立了“以学生为中心，适应需求，适应变化，适应发展”的人才培养指导思想，推进“优化课程体系、优化教学过程、优化评价方式”的教

学改革，探索解决“教什么、怎么教、怎么考”的问题。作为“三优化”的组成部分，在原先“说课”的基础上，学校从 2011 年 9 月起开展“说专业”活动，各学院组织教师充分调研，反复研讨专业的顶层设计和建设思路，进一步厘清应用型人才培养思路，依据社会调查的数据、学生的特点、错位竞争的思路，围绕着“要给学生什么样的教育”进行了充分的讨论，在分析各专业核心能力、职业能力和可持续发展能力的基础上构建理论教学、实践教学和综合素质发展的培养体系，增加实践课程的比重，提高实践教学环节教学质量，把能力培养贯穿于人才培养全过程。每个专业形成了各自的专业建设方案、完成了 2012 版的教学计划。并在合适的课程中推广任务引领或项目教学等方法，通过对工作任务、工作过程分析和课程能力目标的分解，将教学的内容直接对准能力目标。

表 3-1 2012 版教学计划的基本结构

课程类型		学分数
通识教育基础课程		50-60
学科专业基础课程		35-45
专业与专业特色课程		30-35
集中实践环节	综合实践	7
	专业实践	32-45
合计		180-190

注：

- 通识教育基础：包括政治法律、语言文字、自然科学、技术科学、军事体育和综合素质等六方面课程的学习与实践；
- 综合实践包括：军训与军事理论、社会实践、职业发展与就业指导和普通话水平测试；
- 专业实践包括：社会调查、课程设计、认识实习、专业实习与实训、毕业实习、毕业设计（论文）等教学环节；
- 选修课比例不少于 20%；
- 1 学分为 16 学时。

3.2 专业建设

表 3-2 上海建桥学院 院/系/专业结构一览表

学院	系名称	专业名称	学院	系名称	专业名称
机电学院	机械系	机械设计制造及其自动化	信息技术学院	计算机系	计算机科学与技术
	电子系	微电子学		数媒系	网络工程
		电子科学与技术			数字媒体艺术
	汽车系	汽车服务工程	商学院	工商管理与会计系	工商管理
新闻传播学院	新闻系	新闻学		会计学	
	传播系	广告学		工程管理系	工程管理

		传播学		电子商务与 物流系	电子商务 物流管理
外国语 学院	英语系	英语		旅游系	旅游管理
	日语系	日语		国贸系	国际经济与贸易
艺术设 计学院	宝石系	宝石及材料工艺学			
	艺术系	艺术设计			

2012年,上海市本科教育高地建设项目——新闻学特色专业建设、旅游管理特色专业建设通过了校外专家验收。新闻学专业建设了市教委重点课程2门,编写了新闻传播学教材6本,完成了校级课程建设项目4门,建设了可供54名学生使用的新闻采编多媒体实验室;旅游管理专业加强了专业实验室的建设,添置了相关软硬件设备,实验教学条件得到较大幅度的改善。

广告学、数字媒体艺术、物流管理、日语四个专业获得学士学位授予权。计算机科学与技术专业列入“十二五”本科教学工程市级“专业综合改革试点”项目。

3.3 课程与教学

2011学年,学校共开设613门、2221门次本科课程,其中采用多媒体教学课程323门,小班教学课堂670门次,980门次课程由高级职称教师担任,占44.1%。

为了给学生提供更完善的学习条件,学校建设了课程中心,教师利用这个平台可以构建自己的教学空间,在空间里展示课程教学内容,实现网上布置作业、批阅作业,并可以在网上答疑。学生可以通过网络预习、复习、学习课程内容,并可以在网上向教师提问、在网上完成作业、完成考试。目前,课程中心上已有171位教师创建的236个课程网站在正常运行;其中,专业课与专业基础课网站177个、基础课网站32个、自主学习课程网站27个。截止2011年7月15日,总点击量:1733815次;单门课程最高访问量:80978。

本学年学校有19个教改项目通过专家评审得以立项,2010年立项的36个课程建设项目在本学年进行了验收,其中21项通过,12项延期,3项终止,所有通过验收的课程全部完成了课程网站的建设工作。

表3-3 2011年通过验收的课程建设项目

序号	级别	学院/部	项目名称	项目负责人
1	校级	机电学院	机电传动与控制	孙建华
2	校级	机电学院	硬件设计语言及电路仿真	陈虹
3	市级	机电学院	数字逻辑电路	崔葛瑾
4	市级	商学院	电子商务网站规划与管理	杨崇礼 郭薇
5	市级	商学院	旅游学概论	余炳炎 盛蕾
6	校级	思政部	毛泽东思想和中国特色社会主义理论体系概论	宋艳华

7	校级	思政部	中国近现代史纲要	史玉华
8	市级	外语学院	基础英语	胡卫卫
9	市级	新闻学院	新闻编辑学	高东
10	校级	信息学院	软件分析与建模	徐布克
11	校级	信息学院	网页设计	矫桂娥
12	校级	信息学院	微型计算机系统	范新民
13	校级	信息学院	数据结构	陈莲君
14	校级	信息学院	计算机导论	矫桂娥
15	校级	艺术学院	动画原理与技法	陈劲
16	校级	商学院	工程成本规划与控制	张迎春
17	校级	商学院	财务管理	印浩
18	校级	商学院	应用统计学	江红宁
19	校级	信息学院	Java 程序设计	朱丽娟
20	校级	信息学院	操作系统	巢爱棠
21	校级	信息学院	计算机基础	杨晓芳

3.4 实践教学

学校人才培养坚持以能力为重，贯彻“以培养基本技能为基础、以提高专业能力为主线、以形成综合能力为宗旨”的实践教学体系建设原则。在文经管类专业中，实践教学占总学分比例超过 20%；在工科类专业中，比例超过 25%；除课程实验和实验课程外，各专业每学期均安排了不少于 2 周的集中性实践教学环节。

全校有实验的课程 200 门，独立设置的实验课程 61 门，其中有综合性、设计性实验的课程 198 门，实验开出率为 100%。本学年度校内实践教学共计 183 万多人时数。

3.5 校企合作

学校注重开放办学，积极与企业开展合作培养应用型人才。近几年，学校先后与上海及周边地区的 70 多家企业紧密合作，按专业对口的要求分类建立校企合作基地，整合教学资源，安排学生见习、实习，使培养的人才更加符合用人单位实际需求。

表 3-4 各学院校企合作单位一览表

学院	适用专业	校企合作单位
商学院	物流管理、电子商务、工商管理、会计学、国际经济与贸易、旅游管理、工程管理	23
机电学院	机械设计制造及其自动化、微电子学、电子科学与技术、汽车服务工程	9
信息技术学院	计算机科学与技术、数字媒体艺术、网络工程	21
新闻传播学院	新闻学、传播学、广告学	12
艺术设计学院	艺术设计、宝石及材料工艺学	6
外语语学院	英语、日语	3
合计		74

2011年，学校的校企合作工作有了新的拓展。机电学院下设的汽车系与上海市汽车工程学会汽车应用与服务委员会、上海市汽车销售行业协会、上海永达控股（集团）有限公司、上海宝钢住商汽车贸易有限公司、上海云峰集团汽车产业发展有限公司、上海东昌投资发展有限公司、上海冠松（集团）有限公司、上海百联汽车服务贸易有限公司、博世（BOSCH）汽车检测设备（北京）有限公司、斯必克（SPX）电子科技有限公司、上海景格汽车科技有限公司、北京运华天地科技有限公司、上海电机学院等共同组建了“上海汽车专业人才培养产学研创新联盟”。学校与和鹰机电科技有限公司、金蝶软件（中国）有限公司上海分公司、万达信息有限公司、商派网络有限公司、捷培森咨询（上海）有限公司等签订了校企合作协议。

3.6 德育

“两课”教育主渠道。目前学校思政课专兼职教师共16名，其中高级职称6人，博士1人。在教学过程中，思政课程全部建立了自己的课程网站，教师通过与学生互动真正把思政工作的理论与实践结合了起来。学校课程中心网站上点击率最高的课程就是马克思主义基本原理概论，达80978次，毛泽东思想和中国特色社会主义理论体系概论、中国近代史也分别排在课程点击率排行榜的第六、第七位。思政课专职教师全部担任学生辅导员，利用业余时间和学生谈心、为学生解疑释惑，成为学生的良师益友。

学习雷锋，彰显校训。学校自2006年设立了雷锋奖章，每年对获奖者进行表彰。2012年，学校共表彰雷锋金质奖章获得者28人，银质奖章获得者120人，铜质奖章获得者362人，为历年之最。

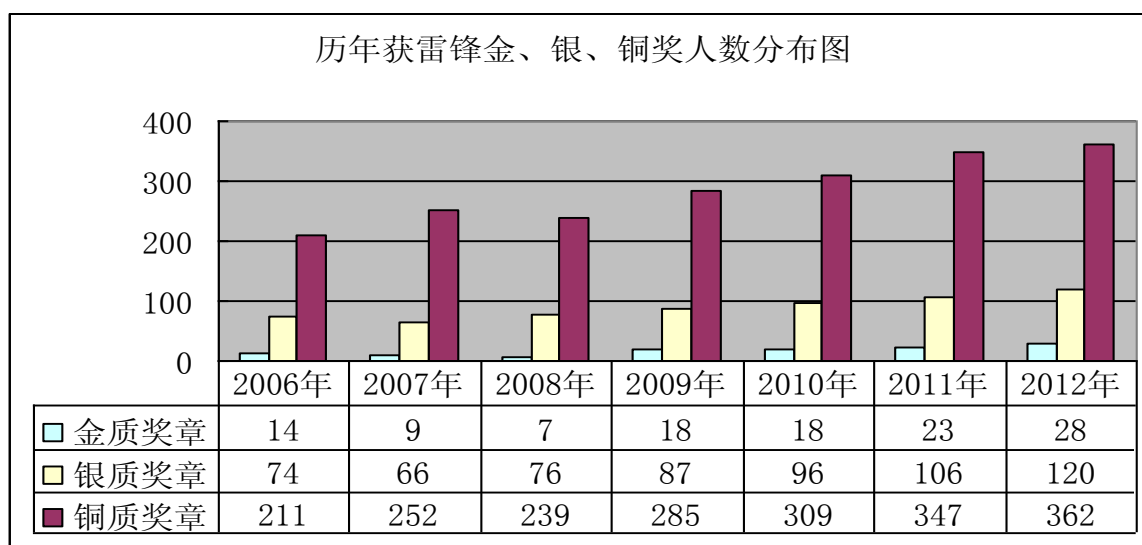


图 3-1 2006-2012 年获雷锋奖章人数分布图

心理健康教育关注人格健全。学校心理健康教育与咨询中心有专兼职心理咨询教师 15 人。中心在校园网上建有“心灵湖畔”网页，并主办《大学生心理》杂志。2011 年，完成了 3318 名新生的心理普测，普测率 99.02%；UPI 筛查共筛查出需约谈的 164 人已全部约谈完成；约谈过程中筛查出的需进行危机干预者，由心理健康教育与咨询中心、院系心理辅导员加强心理危机干预工作。学校建立了全校心理健康教育三级网络，一级网络为学校心理健康教育与咨询中心、二级网络由各院系的心理辅导员组成、三级网络由各班心理委员和学生心理社团成员组成，三级网络互通信息，形成了学生心理危机预警机制。

3.7 体育与美育

遵循“确保学生每天锻炼一小时”的原则，学校除抓好体育课程建设外，学校体委通过体育教研室、校团委、学生会合力以学校运动队为骨干，各类体育社团为依托，组织学生参加各种形式的体育活动。校一级的体育社团有：柔道社、跆拳道社、篮球社、乒乓球社、健美操社、瑜珈社等 13 个。举办“建桥杯”篮球赛、“桃李杯”足球赛、“一嗨杯”篮球赛、乒乓球公开赛、羽毛球公开赛、趣味运动会等等，一年来大大小小的竞赛百余场、参加学生过万，锻炼了学生的体质与意志。本年度学校组织学生参加上海市青少年阳光体育大联赛，获得优秀组织奖，并在竞赛中取得较好成绩。

第十一届建桥科技文化艺术节以“青春洋溢谱心曲，个性飞扬写真我”为题，开展了“科技，让生活更便捷”“文化，让生命更诗意”“艺术，让世界更斑斓”“共青团，让生命更激扬”四个篇章 50 项活动，有技能的展示，毅力的体现，青春的旋律，思想的翱翔，感情的抒发。学生还组织了合唱团、舞蹈队、健美操队、街舞社、Dreamer 舞团等校一级的艺术社团 5 个，成为文艺活动的主力。上海话剧团和上海越剧院等专场演出进校园，使 4500 多人次学生不出校门欣赏到高雅艺术；团委还组织 150 人次师生走进大剧院，与经典剧目亲密接触。

3.8 第二课堂

为提高学生综合素质，促进学生全面发展，构建舒畅活泼、健康向上、崇尚学术追求卓越的校园文化，本年度起学校实施大学生素质拓展学分体系。这一体系系统揽第二课堂，将所有活动分成文明修身、学生助管、社团活动、志愿者活动、社会实践、学术讲座、院系项目、自主学习、创新实践、职业素养、学科竞赛、文体竞赛、学术成果、突出表现等 14 个类别，学生可以自主参与 14 个类别中自己感兴趣的项目并取

得学分。本科生在校期间须取得 12 学分、专科生须取得 8 学分的素质拓展学分方可毕业。

该学分体系实施一年来,约 14626 人次申报参加各类项目,6715 人次获得 11881.7 个学分。这一体系的实施激发了学生参加各项活动的积极性,为学生综合素养的提高提供了制度层面上的保障。

表 3-5 2011-2012 学年大学生素质拓展体系学生获分情况一览表

项目名称	参加人次	得分人次	学分数	完成率
学术讲座	3989	537	558	13.46%
文明修身	3324	2100	6162	63.18%
自主学习	2903	1397	2166.5	48.12%
社团活动	2547	1155	1216	45.35%
学科竞赛	885	885	755.5	100.00%
院系项目	161	107	214	66.46%
文体竞赛	315	185	255.7	58.73%
学生助管	398	331	514	83.17%
创新实践	91	5	15	5.49%
职业素养	13	13	25	100.00%
累计	14626	6715	11881.7	45.91%

“百家讲坛”系列学术讲座 本学年共举办 72 场。从名誉校长杨福家院士的首场讲座,到《围棋名家聂卫平、常昊与建桥学子零距离》,艺术家吴建潮的《艺术与生活》、张本平的《文化中原》等等,内容涵盖人文、社科、艺术、新闻、管理、信息技术、机电技术等各个方面。

“自主学习”将国内外名校“公开教育资源”以及“百家讲坛”的部分教学视频进行选择、再加工,引入到学校课程中心网站上,两个学期共建成 27 门可供学生自主学习的网络课程。学校为每门课程配备助教,学生通过收看视频、完成作业、参与讨论等活动取得成绩。

组织各级各类**“学科竞赛”**共 53 项,其中国家级竞赛 16 项,省市级竞赛 31 项,校级竞赛 6 项。

学校设立**“大学生科技能力训练计划”**支持学生开展**“创新实践”**,本年度实施的校级项目有 26 项。

3.9 国际合作交流

2011-2012 学年,我校与美国华盛本大学,伊利诺大学春田分校,日本京都情报大学院,丹麦奥胡思商学院和瑞典布来津理工大学签订了交流合作备忘录。全学年有

55 名学生参加了交流项目，赴美国，新加坡，日本，英国等国及台湾地区的高校学习、实习；有 9 名教师获市教委项目资助赴美国，新加坡，瑞典，丹麦进修学习；学校长期引进聘用了 6 名外籍教师，同时还邀请了 3 名外国专家及 1 名境外专家来校作短期讲座；韩国著名品牌设计专家金亨锡（Kim, Hyung Suk）教授，作为我校（也是上海民办高校）的首位海外名师，从 2012 年起与艺术设计学院合作两年，参与专业改革、教材编写、共同培养青年教师和学生。2012 年 7 月 29 日至 8 月 1 日，我校教师带领 6 名学生参加了 2012 年全球微软办公软件应用技能大赛及全球合作伙伴峰会。2012 年 5 月美国华盛本大学 8 名学生来我校短期游学，同年 8 月德国欧洲工商大学（EBS University）18 名学生来我校学习汉语三周。所有的这些交流与合作，为我校师生提供了国际化的教育环境，促进了建桥学生各方面能力的培养和锻炼。

4 管理

4.1 教学管理

学校深化教学管理模式改革，形成了由分管教学副校长、教务处、二级学院（部、系）构成的教学管理体系，通过教学督导、随机听课、教学检查、年度考核等多种形式，完善了教学质量监控和保障体系。

学校坚持对全体任课教师作“课堂教学质量评估”，2221 门次课程中 94.1% 门次的任课教师学生评教得分在 80 分以上。

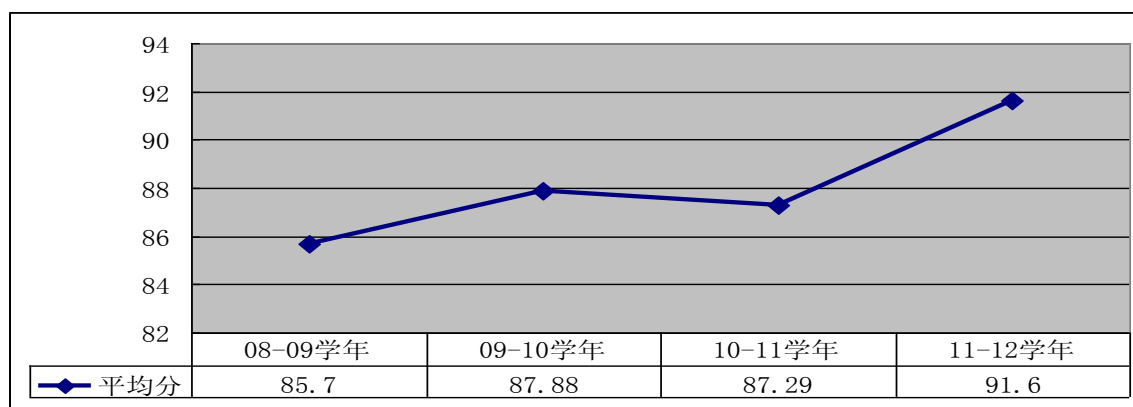


图 4-1 上海建桥学院 2008-2012 学年学生评教平均分分布图

本学年新制订了《赴境外交流学生学分认定的规定》、《关于加强本科学生毕业阶段管理的规定》等 2 个文件，修订了《学生学籍管理规定》《辅修专业管理规定》等 6 个文件，以适应教育教学改革和本科教育发展的需要。

学校进一步加强各项教学检查的力度，以随机的教学巡视、专项教学检查为载体，建立教学情况通报制度以及整改通知制度，严肃教学学风，保证教学秩序的基本稳定。本学年共发放教学整改通知单 44 份，处理教学事故 12 人次。

4.2 学生管理

学校修订了《学生早、晚自习规定》，通过养成教育促使每个学生形成良好学习、生活习惯。开设了目的在于磨练意志、培养奉献精神、增强公德意识的“文明修身”素质拓展项目，以清洁校园为主要内容，要求学生在校期间当一回清洁工，本学年，3324 人参加了文明修身活动，2100 名学生获得 6162 个素质拓展学分。

学校将事业收入的 4%作为资助专项经费列入预算。针对 1759 名被认定为家庭经济困难学生，学校建立了帮困助学体系，为 129 人减免或缓交学费，为 163 人安排了勤工俭学岗位，为 163 人提供困难补助。本学年，有 1621 人获得国家奖助学金，1390 人获得政府临时补贴，2018 人获得校级及社会奖助学金，482 人获得助学贷款。学校在市教委年度高校资助工作绩效评估中获得“优秀”，同时获评“应急帮困”类特色项目奖。

4.3 后勤服务

学校所有学生宿舍都建立了每日信息报送、台账记载、24 小时值班等一系列规章制度，确保每日信息汇总的问题能得到及时、有效的处理，所有的出入、异常情况都有记录可查。每个宿舍值班室都为学生提供雨伞、针线包、打气筒、微波炉等服务。学校 4 个学生餐厅是社会化经营，但学校实施了多级联动检查机制。学生社区自管中心每周一查，教育服务公司两周一查，职能部门每月一查，食品卫生监督部门受邀不定期来校检查，确保了食堂的稳定与安全。

2011 学年，宿舍管理中心张业盛获上海市青年五四奖章；宿管中心 2 号值班室被评为“上海市高校学生公寓文明示范窗口”。

学校通过全校 280 多个摄像头，建立了一张覆盖全校的、24 小时中央监控的视频监控网络，为校园安全提供有力保障。每年对突发事件处置预案体系进行重新调整与修改，对相关人员进行培训与考核，做到面对突发情况时，每位基层员工都知道应该如何应对。在安全教育中重视日常宣讲、更重视实战演练，提高师生面对各类危险的自救能力。如 2011 年 11 月 23 日，我校在 19 号学生宿舍楼（11 层），进行了以疏散、自救和救援演练为主的大型综合演练。在 6 分 02 秒内疏散 908 人。学校已连续多年

获得“上海市平安校园”称号。

5 教育教学效果

- **本科教学改革与教学质量工程项目** 2011 学年，“计算机类专业产学合作模式的研究与实践”、“产学研一体化的工商管理专业人才培养模式的研究与实践”、“基于产学结合的数字媒体专业人才培养模式的探索与实践”等三个项目列入上海市本科重点教改项目；计算机科学与技术专业列入“十二五”本科教学工程市级专业综合改革试点。
- **出版教材** 2011 学年，学校共有《新日语 N5 教程》、《广告学概论》、《会计学原理（第二版）》、《三维形态基础》、《电视摄像》、《Flashcs5 互动多媒体制作》等 13 本教材正式出版。
- **毕业率、学位率** 2012 届本科毕业生毕业率为 97.24%，学士学位授予率为 96.83%。
- **大学英语四、六级** 2012 届本科毕业生大学英语四级合格率为 83.1%，大学英语六级合格率为 23%。
- **计算机能力** 上海市非计算机类专业大学生计算机应用能力一级合格率 2012 届本科毕业生为 91.89%。
- **职业资格证书** 2012 届本科毕业生中有 598 人获得国家三级或四级职业资格证书，占本科毕业生总数的 34.55%。
- **学生党员** 全校本科生党员 966 人，占本科学生总数的 11.47%，其中 2012 届本科毕业生中党员比例为 26.52%。
- **大学生体质健康** 2011 年大学生体质健康测试合格率为 87.45%。

表 5-1 2011 年大学生文体竞赛获奖情况

序号	竞赛名称	奖项名称	获奖级别
1	2011 全国大学生击剑比赛	男子甲组重剑团体第一名	全国
2		女子甲组花剑团体第三名	
3		女子甲组佩剑团体第三名	
4		女子甲组佩剑个人第三名	
5	2011 上海市大学生羽毛球比赛	女子羽毛球团体一等奖	上海市
6		男子羽毛球团体三等奖	
7	2011 上海市大学生长跑比赛	女子长跑团体一等奖	
8		男子长跑团体一等奖	
9	2011 上海市大学生跳绳比赛	跳绳团体二等奖	
10	2011 上海市大学生乒乓比赛	乒乓团体二等奖	
11	2011 上海市大学生舞蹈比赛	舞蹈一等奖	

- **学科竞赛** 获得国家级各类学科竞赛、技能竞赛奖项的有 80 名学生；获得省市级各类竞赛奖项的有 229 名学生；获得校级各类竞赛奖项的有 326 名学生。

表 5-2 在全国各类学科竞赛中获奖情况

竞赛名称	获奖情况
第二届全国大学生电子商务“创新、创意及创业”挑战赛	三等奖
2011 年全国大学生英语竞赛（B 类）	二等奖 3 项
2011 年全国大学生英语竞赛（C 类）	二等奖 9 项
2011 年全国大学生英语竞赛（D 类）	一等奖、二等奖各 1 项
2011 年第十届全国信息化核心技能大赛	冠军 3 项，亚军、季军各 1 项
第二十届时报金犊奖（广告设计）	优选奖 3 项
	优秀奖 7 项
	金奖 1 项
	二等奖 2 项
第二十届时报金犊奖特殊媒体类大学组	二等奖
第二十届时报金犊奖平面类大学组招聘网站形象设计	优选奖
第二十届时报金犊奖平面类大学组公益广告设计	优秀奖 2 项
第二十届时报金犊奖平面类大学组品牌形象	优秀奖 3 项
第二十届时报金犊奖平面类大学组宣传广告	优秀奖 2 项
第二十届时报金犊奖平面类大学组形象广告设计	优秀奖
第二十届时报金犊奖平面类大学组网站形象设计	佳作奖
“国际贸易技能杯”第四届全国外经贸院校学生外贸技能竞赛	二等奖
2011 年（第四届）中国大学生（文科）计算机设计大赛	优胜奖
全国大学生电子商务“创新、创意及创业”挑战赛	二等奖
Xfire 杯第二届大学生绿色游戏动漫设计大赛	三等奖 2 项
2012 年第四届全国大学生创业大赛	二等奖
2012 年全国职业院校技能大赛	团体二等奖

6 招生就业

6.1 招生

2011 年学校计划招生 3350 人，其中本科计划 2270 人，录取本科生 2702 人，实际注册报到 2295 人，报到率为 84.9%；专升本计划招生 150 人，录取 135 人，实际报到 129 人。

与往年相比，外地生源比例上升。在多数省市，录取平均分进一步高出当地批次最低控制线。

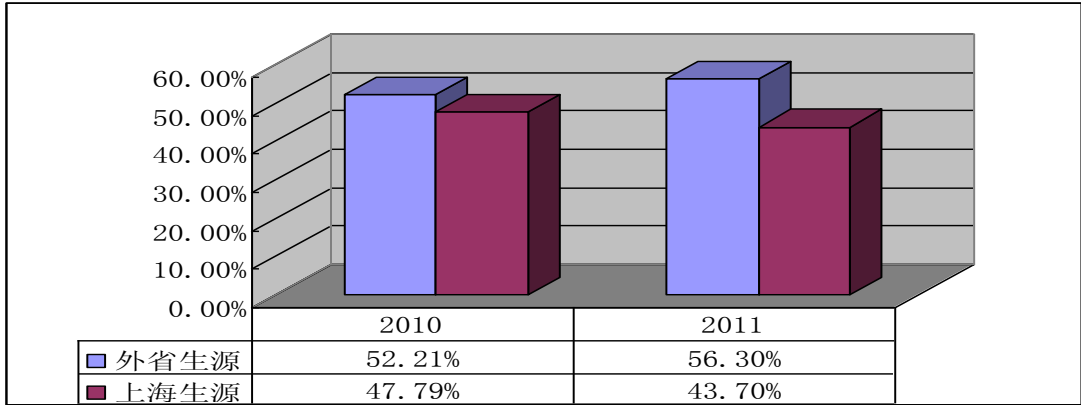


图 6-1 2010 年与 2011 年生源地情况分布图

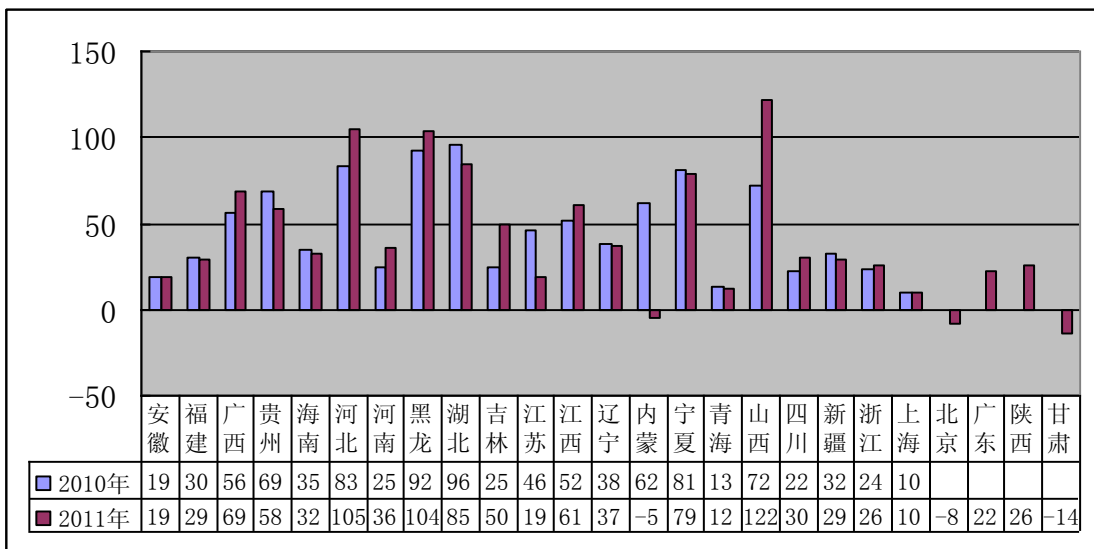


图 6-2: 理科录取平均分与当地批次最低控制线的差值(分)
(注: 2011 年第一次招收北京、广东、陕西、甘肃本科生源)

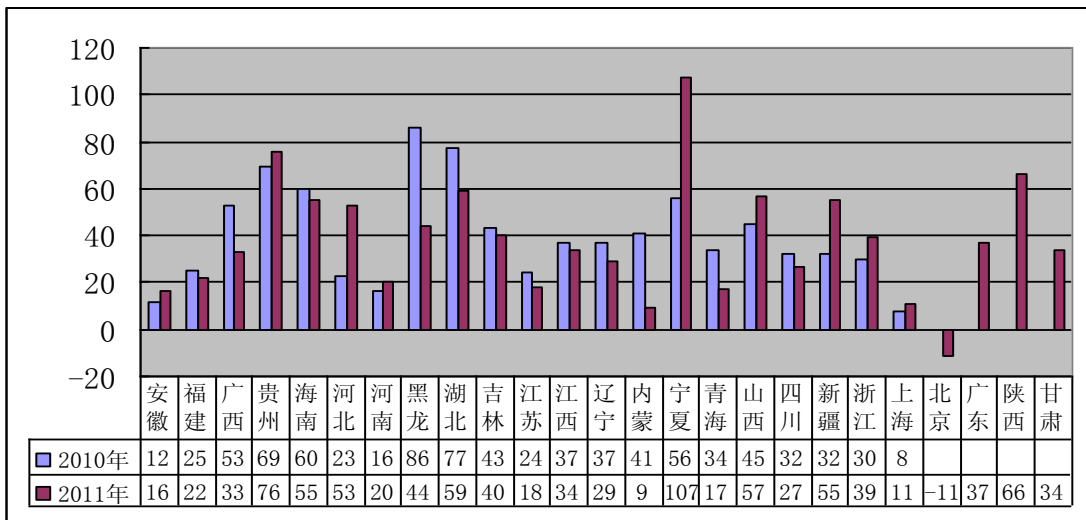


图 6-3 文科录取平均分数与当地批次最低控制线的差值(分)
(注: 2011 年第一次招收北京、广东、陕西、甘肃本科生源)

6.2 就业

2011届本科毕业生1209人，截止当年8月31日统计，就业率为98.9%，签约率82.1%，均比2010年有所提高。从毕业生就业行业流向来看，中小企业是学生就业的主要渠道。

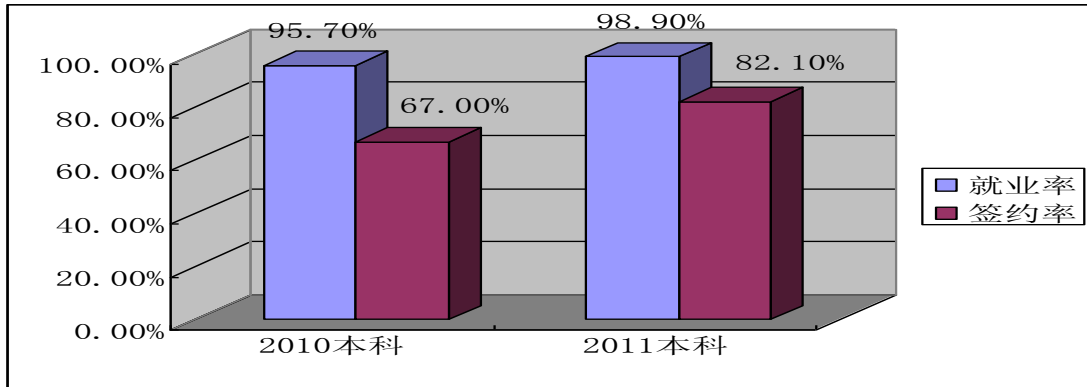


图 6-4 建桥学院本科毕业生就业、签约情况统计图

表 6-1 2011 年本科毕业生行业流向统计表

事业单位	基层党政机关	国有企业	三资企业	中小企业	三支一扶	到村任职	支援西部	升学	出国
1.92%	0.25%	10.21%	16.50%	68.87%	0.33%	0.17%	0.08%	0.50%	1.17%

今年3月，学校对689位2011年本科毕业生进行电话调研，占本科毕业生总数的57%，在接受调研的学生中就业工作与所学专业完全对口为31%，与专业相关的占37%，专业不对口的占32%，学生工作对口度为68%，比2010年提高10%。

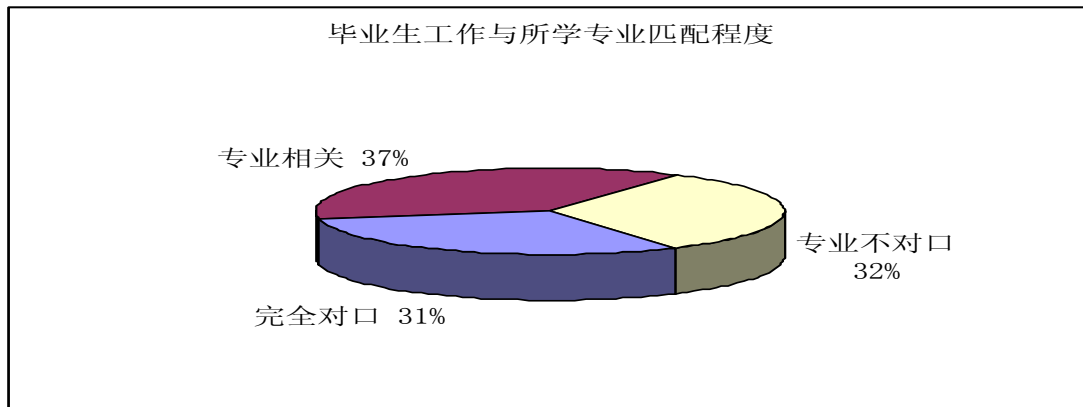


图 6-5 毕业生工作对口度调查情况分布图

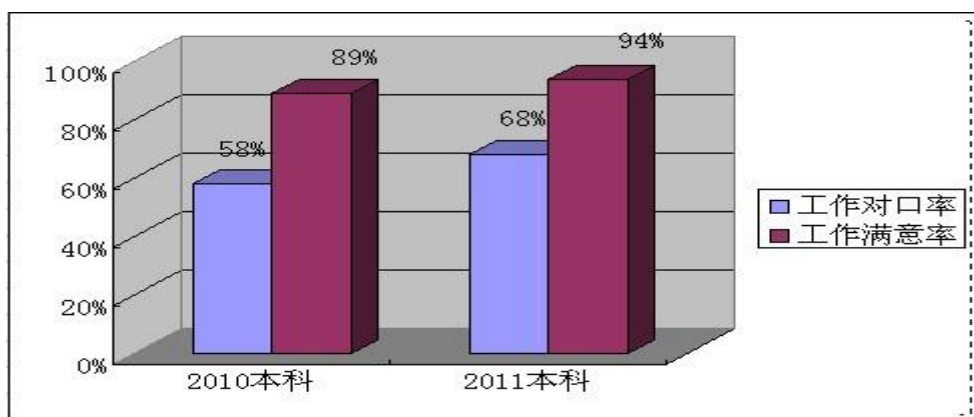


图 6-6 毕业生工作满意度调查统计图

7 教学条件与保障

7.1 体制机制改革

2011年，学校先后组建成立了商学院、机电学院、新闻传播学院、艺术设计学院、信息技术学院、外国语学院。形成了六院、两部、一系的新格局。

学校在管理机制上实现管理重心由上到下的转移，校一级层面的管理方式由过程型管理转向目标型管理，由事务性管理转向服务性管理，由微观管理转向宏观管理。充分发挥计划、指导、协调、监督和服务的职能，把更多的权限下放到二级学院，合理授权，明确职责。二级学院作为独立的教学部门，有权管理和统筹本单位包括教学、人事、经费在内的一切事务。教学工作由过去的“集权”管理向现在的“分权”管理转变，大大提高了二级学院的自主性和创造性，一个学校统筹协调、学院管理为主、服务体系完善的管理新体制正在逐步形成。

7.2 师资队伍建设

学校自有专任教师 381 人；长期聘用的兼职教师 384 人，其中 84 名教师已连续两年以上在我校任教，且年均工作量在 192 学时以上，已成为学校师资队伍中不可或缺的力量。按评估文件规定计算，学校专任教师共 615 人，生师比 18.4: 1。

表 7-1 专任教师计算情况一览表

教师类别	教师人数	折算方式	折算教师人数
自有专任教师	381	1: 1	381
任教两年以上且每年完成一定工作量的外聘教师	84	1: 1	84
外聘教师	300	1: 0.5	150

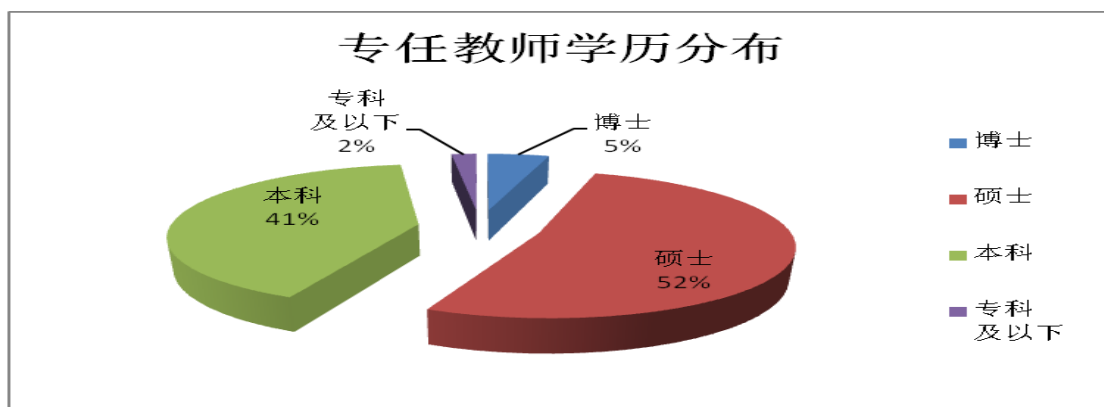


图 7-1 上海建桥学院专任教师学历分布图

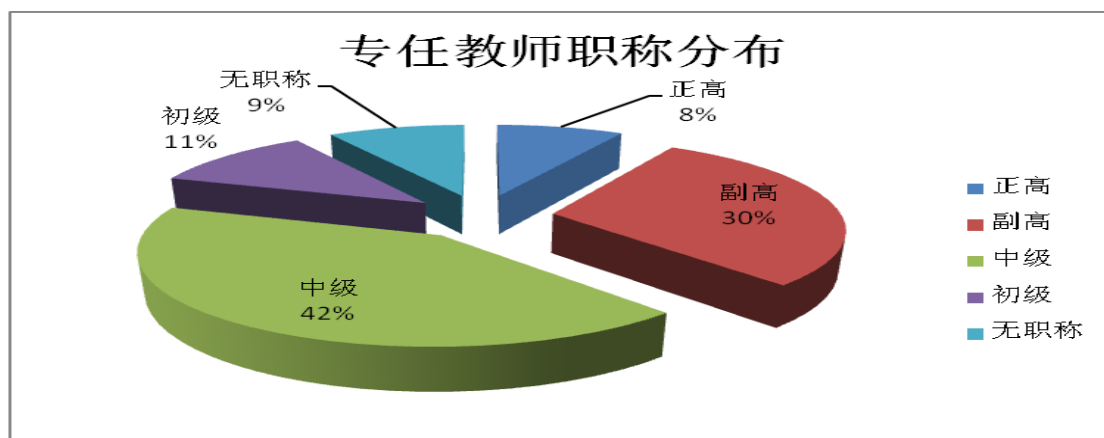


图 7-2 上海建桥学院专任教师职称分布图

本学年有 9 位中青年教师走出国门，到国外高校学习交流；列入去年市教委“教师专业发展工程”项目的国外访问学者 2 名、国内访问学者 2 名、企业践习 1 名都已派出；今年列入该项目的国外访问学者 3 名、国际课程研修 1 名、国内访问学者 6 名、企业践习 4 名正在陆续派出中；学校支持攻读的 7 位青年教师取得了硕士学位，目前在读博士 8 名、硕士 24 名；本学年有 2 名教师晋升了教授、11 名晋升了副教授、35 名晋升了中级职称，首聘初级职称 11 名，内聘教授 3 名。

7.3 教学经费投入

本学年度学费收入 15598.87 万元，其中用于教学日常运行支出 2207.25 万元，占学费收入的 14.15%；用于专业建设 257.35 万元，课程建设 56.18 万元，教学改革 53.27 万元，实践教学支出 1318.23 万元，学生活动支出 155.07 万元。

7.4 实验实训基地建设

与本科教学相关的实验中心共 8 个。

表 7-2 上海建桥学院本科实验中心（室）一览表

编号	名称	所属学院	面积 (平方米)	实验室 数量	年度承担实 验人时数	每次可接 纳人数
1	语言实验室	外国语学院	2317	18	357982	900
2	新闻传播实验中心	新闻传播学院	1219	6	36238	140
3	艺术创作设计中心	艺术设计学院	2502	7	58251	290
4	信息技术实验中心	信息技术学院	3719	7	380622	908
5	经济管理实验中心	商学院	2805	8	154485	520
6	机电实验中心	机电学院	5939	11	122925	800
7	大学物理实验室	基础部	309	2	16934	100
8	校计算中心	资产处	2421	16	679534	920

今年，学校完成了 13 个实验室建设项目（1240 万）的建设和验收工作，它们是：公共计算机机房一期改造、多媒体教室改造、新建录播教室、艺术设计学院展示厅建设、印刷工艺实验室建设、蜡雕与玻璃饰品制作实验室建设、旅游专业实验室特色项目、工程成本规划与控制实验室建设、护理专业实验实训中心一期建设、图书馆信息共享空间建设和数字化校园一期建设，教学科研仪器设备总值达到 7620.99 万元。

7.5 图书馆资料及信息化建设

7.5.1 图书资料规模

纸本图书期刊：2011 学年度购置图书 286078 册，生均年进书量 25.29 册；纸质图书期刊累积总量 1200159 册，生均图书 106.10 册。

数字图书期刊：购置有“书生”电子图书（镜像）、清华同方电子期刊“中国知识资源总库”（镜像）、“央视视频”（镜像），以及“上海教育网络图书馆”、“超星百链”、“EBSCO 数据库”等数据库的使用权，计有数字期刊 25126 种，数字图书 426500 册。引进/自建数据库总量达到 25 个。

纸本文献覆盖全部本科专业，并覆盖“中国图书分类法”全部 22 个大类，在 212 个二级类中，覆盖 195 类，占到 92%；数字文献全面覆盖素质教育、学科建设、科研需求。

7.5.2 校园网

校园网通过中国电信（100 兆）和中国教育和科研网（10 兆）双出口光缆接入互联网。全校铺设光缆 10 余千米，校园网主干带宽达 1Gbps；采用 1Gbps 的链路与各主要楼宇构成星形拓扑结构，实现整个网络接入用户交换 100Mbps 到桌面，并采用了常

用的 Vlan 技术；无线上网覆盖整个教学区；校园网 PDS 信息端口已经到达每一间办公室、教室、宿舍，总数达 5000 余个，全校入网计算机约 3,200 台。校园网已经通达全校所有共 19 幢教师学生宿舍楼，为学生提供 Internet 接入服务，使全校学生都能在宿舍享受网上冲浪的乐趣。

学校数字化校园门户已基本完成建设，已经整合了办公自动化、校园卡应用、人事、科研、图书、计算机房、招生、迎新、就业等应用服务。

8 存在问题及对策

8.1 师资队伍的建设有待进一步加强

中青年教师多数来自高校毕业的研究生，缺乏企业背景，缺乏实践经验，难以承担应用型人才培养的任务。所以，学校正在加大青年教师的培养力度，除了提升学历层次、国内外访学进修之外，制订了青年教师企业践习计划，分期分批送教师到企业一线去锻炼。同时，引进有企业背景或经历的人员充实教师岗位，聘请企业技术骨干和管理骨干讲授课程，逐步改善任课教师的结构。此外，充实新专业教师队伍也是一项重要工作。

8.2 教风学风建设有待进一步提升

学风是大学精神的集中体现，是教书育人的本质要求，优良学风是提高教育教学质量的根本保证。相关资料显示，近年来，学生早晚自修纪律、课堂教学纪律、学生到课率均有退步，部分学生对课程学习陷入功利误区，考试作弊仍有发生。因而加强学风建设，加强教书育人，营造浓厚的学习氛围，培育优良的大学精神是学校长期不懈的工作任务。

8.3 实践教学体系建设力度有待进一步加大

根据学校对 2012 届毕业生所作调查提供的信息，学生“希望重视实践课程的设置和份量”，“希望实践的时间再多一些，内容再充实一些”，学校正在重新梳理各专业的实践教学体系，同时进一步加大实践条件的建设，使增强学生实践能力落到实处。

8.4 校企合作人才培养模式有待进一步拓展

校企联合培养应用型人才的机制有待进一步实践。应用型人才培养模式的关键在校企紧密合作、联合培养学生，而目前大部分校企合作的现状表现为“关系型”和“面子型”，需要探索和实践多种校企真正双赢的新机制，使企业真正有积极性和主动性，可持续发展。