

上海海洋大學

本科教學質量報告

2017~2018 學年



二〇一八年十月

目录

学校简介.....	1
第一章 本科教学基本概况.....	3
1. 人才培养的理念、目标与特色.....	3
2. 专业设置.....	3
3. 课程体系.....	4
4. 学生规模.....	5
5. 生源质量.....	6
第二章 师资与教学条件.....	8
1. 师资队伍.....	8
2. 办学经费.....	9
3. 教学条件.....	9
第三章 教学建设与运行.....	11
1. 教学资源建设.....	11
2. 理论教学.....	11
3. 实践环节.....	12
4. 体育教学与联赛活动.....	12
5. 创新创业教育实践活动.....	13
第四章 学生学习与发展.....	16
1. 学业支持.....	16
2. 学业概况.....	16
3. 对外交流.....	17
4. 毕业就业.....	18
第五章 教学质量保障.....	19
1. 不断提升教学管理水平.....	19
2. 强化课堂教学质量监督.....	19
3. 深入开展本科专业评估.....	22
4. 坚持毕业生满意度调查.....	22
5. 教师教学能力持续发展.....	24
第六章 主要改革与进展.....	25
1. 以评促建，扎实做好审核评估迎评工作.....	25
2. 组织专业评估，大力推进专业建设.....	25
3. 面向需求，完善培养方案.....	26
4. 试点课程思政工作室，提升思政育人成效.....	27
第七章 本科教学工作反思与展望.....	28

1. 引育并举，进一步优化师资队伍结构.....	28
2. 加强过程监控，促进教学管理的规范化.....	28
3. 统筹规划，加快优质教学资源建设.....	29
4. 扩大学生境外交流比例，培养学生国际视野.....	29
附表.....	31

学校简介

上海海洋大学是一所以海洋、水产、食品学科为特色，农、理、工、经、管、文、法等学科协调发展的多科性应用研究型大学，是上海市人民政府与国家海洋局、农业农村部共建高校。学校前身是张謇、黄炎培创建于1912年的江苏省立水产学校，后历经国立中央大学农学院水产学校、国立四川水产职业学校、上海市立吴淞水产专科学校、上海水产专科学校等办学时期，1952年升格为中国第一所本科水产高校——上海水产学院，1985年更名为上海水产大学，2008年更名为上海海洋大学。2017年9月入选国家“一流学科建设高校”。

学校始终践行“渔界所至，海权所在”的创校使命，始终秉承“勤朴忠实”的校训精神，始终坚持“把论文写在世界的大洋大海和祖国的江河湖泊上”的办学传统，遵循扎根中国大地建设一流大学的原则，以立德树人为根本，坚持中国特色、世界一流，主动对接“一带一路”倡议、海洋强国战略，服务上海“五个中心”建设。

学校设有14个学院（部），本科专业41个，其中国家特色专业5个，食品科学与工程专业获得IFT食品专业国际认证。拥有国家精品课程3门、上海市精品课程、全英语教学示范性课程等45门，国家级教学团队1个、市级教学团队4个，国家级实验教学示范中心2个，1个海外实习基地、118个国内教学实践基地、5个教学科研基地，2013年以来获上海市教学成果一等奖6项、二等奖12项。学校是上海市首批课程思政教育教学改革整体试点校、首批深化创新创业教育改革示范高校，2014年获“全国毕业生就业典型经验高校”，连续5年获上海市高校毕业生“三支一扶”计划先进集体学校。学校是“易班”试点单位，先后获得全国高校校园文化建设优秀成果特等奖、上海市教育改革实验一等奖，2010年起连续多年被评为全国高校“百佳网站”“最佳思政创新奖”“最佳文明网络社区奖”等荣誉。学校校园文化丰富多彩，聘请著名表演艺术家秦怡、指挥家曹丁、作曲家陈钢等艺术家为兼职教授；拥有大学生艺术团等各类文体、科技学生社团90余个；定期举办大学生科技文化艺术节、研究生海川学术文化节；连续多年被中宣部、教育部、团中央、全国学联评为“大学生暑期社会实践先进单位”。建有校史馆（含三史馆、大学生校园文化展示馆）、博物馆（含水生生物科技馆、鲸馆、远洋渔业展示厅、“彩虹鱼”

深海科普体验基地)等文博育人场馆。

学校现有一级学科博士学位授权点 4 个、一级学科硕士学位授权点 11 个、研究生专业学位授权点 4 个、博士后科研流动站 2 个。拥有国家一流建设学科 1 个、国家重点学科 1 个、上海高校高峰高原学科 3 个、上海高校一流学科 3 个、省部级重点学科 9 个。植物与动物科学进入 ESI 国际学科排名全球前 1%，水产学在全国第四轮学科评估中获 A+ 评级。拥有国家工程技术研究中心 1 个、国家工程实验室 1 个、科技部国际联合研究中心 1 个、国家大学科技园 1 个；教育部等省部级重点实验室及平台 30。建有国际海洋研究中心、中美海洋联合研究中心等国际合作平台 9 个，海洋文化研究中心、渔业发展战略和调查研究中心和数字海洋研究所等一批校级科研平台。拥有我国第一艘远洋渔业资源调查船“淞航”号、我国唯一的 CNAS 和 CMA 资质认定的船舶压载水实验室。是上海市水产学会、上海市食品学会、上海市渔业经济研究会指导单位。2011 年以来，在自然科学和人文社会科学方面取得多项突破性研究成果，获国家级科技进步奖 1 项、省部级奖 32 项。学校发挥学科与科研特色优势，服务社会成果显著。2011 年以来辅导台湾地区苗栗县农户养殖大闸蟹，开创两岸农业合作的范例；组建“渔业科技教授博士服务团”，在西藏、新疆、陕西、贵州等地开展精准扶贫服务，成效显著；远洋渔业国际履约团队自上世纪 90 年代开始代表国家全面承担履行区域渔业管理公约任务，为维护我国远洋渔业权益做出了重要的贡献。

学校新时代的发展目标是：到 2020 年，将学校建设成为海洋、水产、食品三大主干学科优势明显，理、工、农、经、管、文、法等多学科协调发展，对生物资源、地球环境、人类社会具有高度诠释能力，多科性应用研究型、在国际上有影响力的高水平特色大学。到 2030 年，围绕“水域生物资源可持续开发与利用和地球环境与生态保护”主线，将学校建设成对生物资源、地球环境、人类社会具有高度诠释能力，在国际上有重要影响的高水平特色大学。到 2050 年，将学校建设成世界一流特色大学。

第一章 本科教学基本概况

1. 人才培养的理念、目标与特色

(1) 教学理念

全面贯彻党的“十九大”和全国高校思想政治工作会议精神，落实立德树人根本任务，培养德智体美劳全面发展的社会主义建设者和接班人。基于建设海洋强国历史使命，担负“双一流”高校的建设责任，以满足对生物资源、地球环境、人类社会具有高度诠释能力的多科性应用型本科人才的需求为己任，以支撑创新驱动发展战略、服务经济社会发展为导向，以创建高水平特色大学的一流本科教育为目标，深化本科教育教学改革，加强课程体系建设，完善教学管理机制，积极构建通识教育与专业教育相融合、思想政治教育、创新创业教育全融入的本科人才培养体系，全面提高本科人才培养能力。让每一位学生在校期间受到更好的教育，具备终身学习和成长的能力，在未来找到适合自己的发展领域并有所作为。

(2) 培养目标

坚持社会主义办学方向，培养德智体美劳全面发展，具有民族精神、公民意识、创新意识、社会责任感，具备科学素养与专业能力、拥有分析理解现代社会普遍问题的能力和正确分析判断能力、理性思维能力，以及基本的国际视野、多元文化理解与交流能力的国际化优秀人才。

(3) 办学特色

百年来，学校秉承“渔界所至、海权所在”的创校使命、践行“勤朴忠实”的校训精神，始终坚持特色办学的发展道路，始终坚持主动服务国家和地方经济建设、产学研的优良传统，始终坚持国际化、开放型的办学方向，形成了理论教学与生产实践紧密结合、“产学研”一体化的人才培养模式，在祖国的海洋、水产、食品三大领域和各个行业中涌现出数万名优秀的海大学子。“把论文写在世界的大海大洋和祖国的江河湖泊上”已成为了学校的办学传统。

2. 专业设置

目前，学校本科专业 41 个，涵盖理学、工学、农学、文学、经济学、管理学、法学等 7 个学科门类。其中农学占 9.76%、管理学占 17.07%、理学占 19.51%、工学占 39.02%、经济学占 4.88%、文学占 7.32%、法学占 2.44%。海洋、水产、食

品 3 大主干学科专业上升到 40% 以上，以海洋、水产、食品等学科为优势、多学科协调发展、专业结构及布局合理的本科专业体系基本确立。

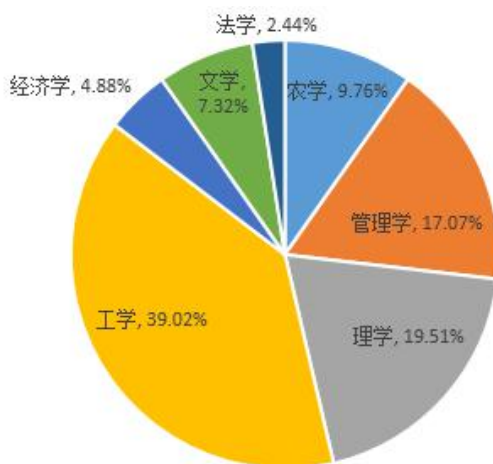


图 1 上海海洋大学本科专业布局结构

3. 课程体系

2017 级本科生的课程体系沿用 2014 版本科人才培养方案的框架，由综合与通识教育、学科基础教育、专业教育三部分组成。课程体系结构见表 1。

表 1 2014 版人才培养方案课程体系结构

模块	课程类别	课程性质	学分
综合与通识教育	综合必修	必修	38
	综合选修	选修	10
学科基础教育	学科必修	必修	30~45
专业教育	专业必修	必修	25~35
	专业选修	选修	20~30
	实践实训	必修	20~35
总学分	160~176		

(1) 综合与通识教育

综合与通识教育课由学校统一安排，设置基于模块式分类、必修和选修交叉的课程组，面向全体学生修读。综合与通识教育课程旨在使学生掌握人文、科学和艺术基础知识与素养、科学的思维方法，提高伦理道德的价值判断能力、人际沟通与表达能力和体育技能与身体素质。

（2）学科基础教育

学科基础教育课程是某一大类下所属各专业的必修课程，为学生奠定宽厚的学科基础，拓宽学生知识面，增强学生对知识融会贯通的能力。学校根据大类各专业对基础知识的共同需求，以学科相近、基础融通、拓宽口径为原则，兼顾目前学校院系和学科专业设置现状，设置包括数学类、物理类、化学类、计算机类、图学类、经管类、生物类等公共和主干学科基础课程。

（3）专业教育

专业教育课程由学院（专业）负责设置。包括专业知识教育课程和专业实践实训。专业知识教育课程分为必修、选修两类。必修课程是指与学生所学专业有密切关系的知识和技能的课程，选修课程侧重知识的交叉跨度、强调专业前沿信息的介绍。实践实训包括专业综合性实践课程和实践性教学环节等。

各类课程的学时、学分分配见表 2。

表 2 各类课程的学时、学分分配表

教学类型	学时	学分
理论授课	16 学时	1
实验教学（含上机）	32 学时	1
其他列入教学计划的教学活动（包括参观考察、讨论交流、教师指导下的学生课外探究性学习等）	32 学时	1
体育课	32 学时	1
认识实习、生产实习、综合实习、专业调查、社会实践	2 周 或 32 学时	1
课程设计、专业实训	1 周	1
毕业论文（设计）	1 周	1

每学年设三个学期，依次为秋季学期、春季学期和夏季学期，共设 38~40 个教学周。

4. 学生规模

2017 学年，我校已无在校专科生，全日制在校生中，本科生 11761 人，硕士生 2484 人，博士生 212 人。各类学生占比见图 2。近三年在校生规模概况见图 3。

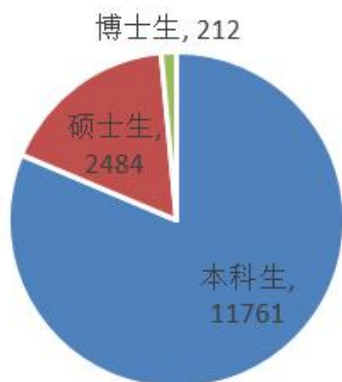


图 2 各类学生占比

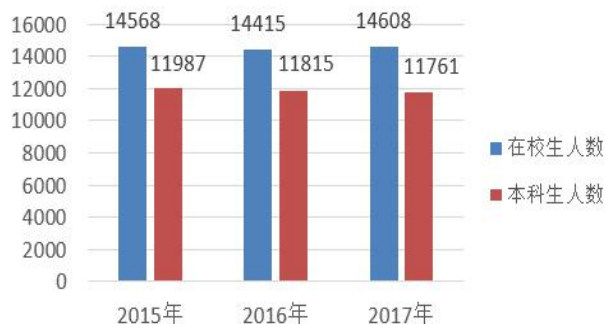


图 3 近三年在校生规模概况

5. 生源质量

学校面向全国 31 个省、市、自治区招生（港澳台除外）。招生类别包括统招生（上海春季招生、各省秋季招生）、国家专项计划（地方农村专项计划）、高水平运动队、保送生、定向生、新疆内地高中班以及专升本、插班生、少数民族预科班等 9 个类别。近年来，学校普通全日制本科规模总体稳定，每年招生 3100 人左右。

表 3 2015-2017 年本科总体招生数量及结构特征

项目	2015 年	2016 年	2017 年
计划数	3118	3140	3130
录取数	3134	3121	3120
上海生源比例 (%)	35.19	34.83	35.22
外地生源比例 (%)	64.81	65.17	64.78
男女生比例	1:1.29	1:1.36	1:1.32
少数民族数	223	255	270

注：包含专升本，不含插班生。专升本生源按上海生源统计。

生源质量稳步提升，本科第一批次招生省份、招生专业数和招生人数逐年增加，达到一本分数考生占比从 2015 年的 53.74% 上升到 2017 年的 57.72%；外省一本率从 72.53% 提高到 86.44%（2017 年招生改革，上海、浙江、山东、海南本科一本、二本合并为本科普通批，一本线按自招控制线或一段线）。2017 年，学校在招生改革试点省份上海的三个专业组录取分数分别超资格线 76、73、59 分；浙江除中外合作及提前批专业外，其他专业均超过一段线；山东文理科均超过自招线。

学校一志愿率连年上升，2015 年院校一志愿率为 95.82%，2016 年为 99.11%，2017 年达到 99.56%。专业一志愿平均录取率 62.42%，平均调剂录取率 8.58%，平均

报到率 97.43%。

表 4 2015-2017 年学校招生专业志愿率

志愿情况	年份	2015 年	2016 年	2017 年	平均值
	一志愿率 (%)	64.72	61.53	61.01	62.42
调剂率 (%)	7.60	10.59	7.55	8.58	
报到率 (%)	97.08	97.71	97.51	97.43	

第二章 师资与教学条件

1. 师资队伍

2017年学校在职专任教师947名，外聘教师236名，折合生师比16.19。在职的专任教师中，具有高级专业技术职务教师439人，占46.36%；具有博士学位教师549人，占57.97%。近几年，我校加大了教师的引进力度，教师的学历结构在发生变化，博士学位的教师比例逐年提升。教师的年龄、学历和职称情况见图4-6。

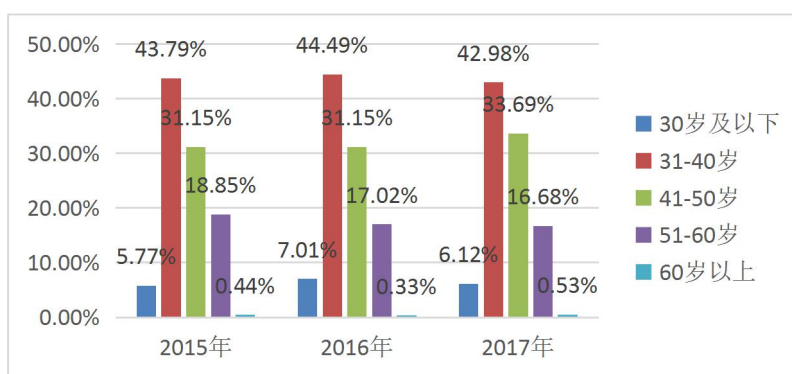


图4 近三年专任教师的年龄结构

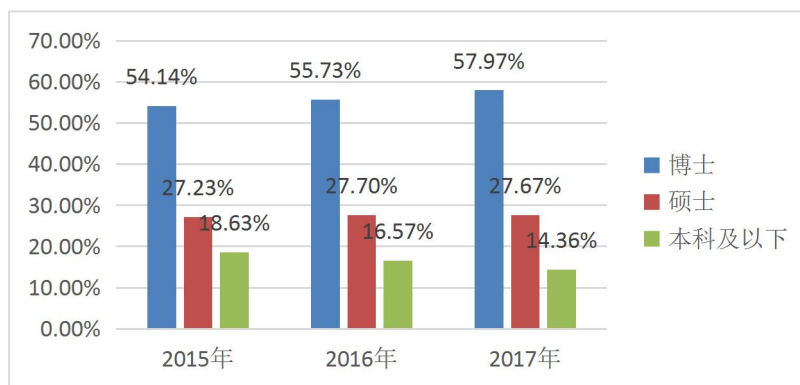


图5 近三年专任教师的学历结构

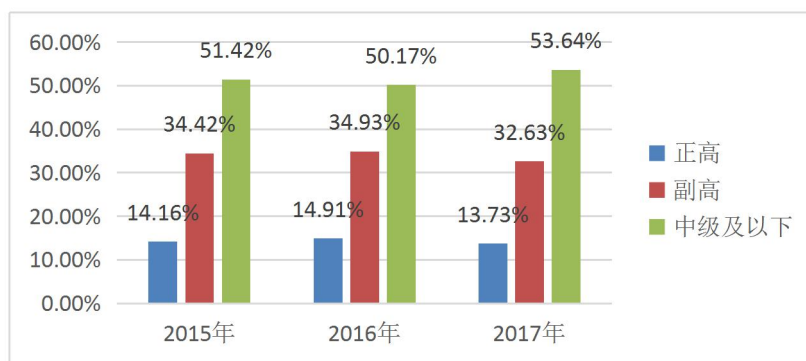


图6 近三年专任教师的职称结构

2. 办学经费

2017 年度学校办学总经费收入 95442.4 万元，总支出 97204.61 万元。本科教学日常运行支出总额 5457.96 万元，生均 4640.73 元，比上一年度提升 4.26%。另外，学校加大对实验实习投入，加大实验室建设、仪器设备购置等，2017 年实验经费支出 1139.44 万元，生均 968.57 元，比上一年度提升 93.73%；学生校外实习的经费 1098.89 万元，生均 934.35 元，比上一年度提升 19.44%。

3. 教学条件

（1）校舍情况

主校区沪城环路校区占地约 1600 亩，规划建设面积 58.6 万平方米。建有公共教学楼、公共实验楼、体育馆、图书馆、学生宿舍、餐厅等各类校舍超过 40 万平方米（详见附表 2）。学校共有各种类型教室 366 间，座位数为 27044 个。教室种类多样，设有普通教室、制图室、多媒体教室、语音室、艺术教室、录播教室、计算机房等各类功能教室，除了保障日常教学和学生自修，学校还通过优化管理挖掘服务潜力，开设晨读教室、通宵教室、考研专用教室、新生晚自修教室等满足学生多样化的需求。

（2）图书资源

学校以规范建设、优化服务为标准，提升管理效能，做好信息资源建设和读者服务工作。坚持“互联网+图书馆”发展思路，以信息技术为抓手，不断完善学科服务平台、电子教参平台、可视化管理平台等基础设施，加快“智慧图书馆”建设进程。举办“海韵讲座”、“名师导读”、“读书·文化节”等文化交流活动，为师生提供视听欣赏和展览服务，丰富校园文化生活。目前，学校图书馆馆藏纸质图书总量达 149.56 万册，电子图书 165.7374 万册，电子期刊 46.9846 万种，引进数据库 50 个。馆藏突出学校的海洋、水产、食品特色。校图书馆采用自助借阅、还书系统，实行 24 小时服务。2017 年本科生共计外借纸质图书 43809 次、88486 册。

（3）实验室资源

学校现有各类实验室总面积约 3.5 万平方米，其中包括国家水产科学实验教学示范中心、国家食品科学与工程实验教学示范中心等国家级、省部级级以上（含省

部级) 科研基地平台 31 个。公共机房设有 8 间计算机实验室、8 间外语语音室, 座位数共计 2660 个。学校还设有 1 间外语调频广播台。

(4) 合作高校情况

学校与美国、日本、韩国、澳大利亚等国家(地区)的大学和国际组织有着密切交流与合作, 与 36 个国家和地区的 104 所高校、科研机构签署合作协议, 与联合国粮农组织、亚洲水产学会、国际水生生物资源管理中心等建立了长期友好合作关系。与东京海洋大学、韩国海洋大学“基于‘中日韩教育一体化’的海洋科学技术领域共同教育计划”的“亚洲校园”、与西班牙埃斯特雷马杜拉大学和葡萄牙的学分互认 Erasmus 项目等短期、双学位学习项目, 为师生进一步拓展国际化视野、培养国际交往能力、提升国际竞争力提供了平台。2017 学年通过游学、留学共派出本科生 612 人。

参加上海市东北片高校合作办学, 支持学生跨校辅修、选修, 2017 学年共有 161 名学生报名参加跨校辅修, 34 人获得辅修证书; 加强涉海联盟高校交流, 与中国海洋大学、宁波大学、大连海洋大学、浙江海洋大学、云南农业大学、台湾海洋大学、高雄海洋科技大学等学校互派学生开展二校园交流学习, 2017 学年, 学校共派出交流学生 12 名, 接收二校园学生 27 名。

第三章 教学建设与运行

学校始终践行“为了学生的终身发展”的核心教育理念，努力让每一位学生于在校期间受到更好的教育，培养德智体美劳全面发展，具有民族精神、公民意识、创新意识、社会责任感，具备科学素养与专业能力、拥有分析理解现代社会普遍问题的能力和正确分析判断能力、理性思维能力，以及基本的国际视野、多元文化理解与交流能力的国际化优秀人才。

1. 教学资源建设

(1) 课程建设

深入贯彻全国高校思想政治工作会议精神，将思想政治教育贯穿人才培养的全过程，继续开展课程思政重点建设项目，2017 学年立项建设课程思政重点项目 117 门，包括 28 门综合素养课，89 门专业课，其中 5 门被评为校级优秀课程思政建设项目；新开综合与通识教育选修课 14 门，新增校级精品课程 21 门，上海市精品课程 1 门、上海市示范性全英语教学课程 2 门；学校大力推进在线课程开发与建设，继续引进高水平在线课程的同时加强校本在线课程建设，2017 学年学校统一组织使用在线课程 10 门，获批上海市在线建设课程 1 门，立项建设校级在线课程 18 门，2 门在线课程被认定为“上海市优质在线课程”。

(2) 教材建设

2017 年 8 月学校制定了《上海海洋大学教材审核备案管理规定（试行）》《上海海洋大学关于引进境外出版物的管理规定》，对教材选用程序，审核机制，保证高质量高水平教材进入课堂等方面均作了进一步规范；9 月对全校 12 个本科教学单位正在使用的 577 本教材（含境外原版教材）进行了“问题地图”排查，对“马工程”教材选用情况进行了统计。2017 学年申报农业部“十三五”规划教材 22 本，选用教育部国家级规划教材 242 本，省部级规划教材 25 本，“马工程”规划教材 5 本。

2. 理论教学

按照本科人才培养方案，开设丰富的课程以满足学生的学习需求。2017 学年学校共计开出 1703 门课程（4300 门次），由正教授主讲的课程为 465 门次。课堂教学以中小规模为主，班额在 60 人以下的课堂占 67.56%。新开综合与通识教育选修课 11 门。

3. 实践环节

学校结合办学定位和专业特色，以学生综合素质发展为中心，不断探索构建“五模块、多平台、四能力”的实践教学体系，建立健全实践教学制度，鼓励教师开发综合性、设计性、研究性实验，注重培养学生的自主动手能力和创新实践能力。

2017 学年，共计开出实验课程 442 门、904 门次、实验项目 3407 个，比上一学年增加 388 个。依托实习基地建设，加强实习过程管理，充分利用企业、行业资源，使教学过程与实习实践紧密对接，形成政产学研协同一体的教育教学管理新机制，支撑复合应用型卓越人才培养。目前，校外正式签约实习基地总数 109 个，其中有 79 个在 2017 学年接收了我校学生前往实习。

毕业设计（论文）环节是对学生科学研究基本功的综合训练，学校加强从导师遴选、课题选择、论文审核等关键环节的管理，切实保障学生毕业论文质量。2018 届本科生的指导教师共计 655 名，其中 60.92% 的指导教师具有高级职称。按照“一人一题”的选题要求，严格控制选题质量。加强过程管理和质量评价，对 2018 届本科毕业论文实行 100% 学术检测，第二次学术检测文字复制比高于 30% 则不得参加论文答辩，最终检测通过率为 99.05%。

表 5 2016-2018 届本科毕业设计（论文）检测情况

学生届别	2016 届	2017 届	2018 届
参加毕业论文人数(人)	3117	2882	2731
检测通过率 (%)	97.75	98.96	99.05

4. 体育教学与联赛活动

以构建海洋特色运动育人平台为抓手，训练和培养高水平运动队，参加全国各类体育竞赛。学校坚持“水上为主、水陆并举”的发展思路，加大资金投入，构建了由水上运动、田径定向、球类、拳操等组成的内容丰富、立体协同、面向全体学生个性化需求、具有海洋特色的体育教育教学体系。《校园定向运动》、《体育欣赏》两门课程为上海市体育和健康教育精品课程。通过教学、训练与比赛，既提升了学生的体育素养，增加了学生的健康体魄，还有效的开展了立德树人工作，培养学生团队合作、奋力拼搏、永挑重担的精神品质。学校龙舟队在国内外赛事中连续多年摘金夺银，2017 年、2018 年更是代表上海市、国家队出征全运会和亚洲龙舟锦标赛，

并取得佳绩，是学校办学特色与体育运动有机结合、协同发展的成果，充分展现了海大这所百年学府深厚的体育底蕴和优良传统。2017 学年我校体育竞赛获奖共计 19 项，其中国家级 8 项，省部级 11 项。

5. 创新创业教育实践活动

(1) 创新创业与学科竞赛

学校按照“面向全体、分类施教、结合专业、强化实践”要求，实施大学生创新创业训练计划，培养具有扎实基础知识、较强实践能力和创新创业精神的人才。加强制度建设，研究制定创新创业教育实践学分认定办法，规范科学管理，提升学生积极性。投入经费保障，设立科技创新与学科竞赛专项经费，用于创新创业活动项目、竞赛及论坛活动。强化师资引领，激发学生创新思维，选拔优秀学生进入一流实验室开展创新性科学研究。

学校积极组织学生参加各类创新创业活动。第三届滴水湖大学生创新创业论坛参加 35 个项目获得 22 个奖项；第五届上海市大学生创新创业论坛共获得 9 个奖项，其中四个类别均有获得最高奖项。学校自 2013 年起参加全国大学生创新创业年会后，每年都有项目入选，在 2017 年第十届全国大学生创新创业年会有 1 个展示项目入选参加年会展示，并得到了全国高校师生的好评。

2018 年第三届“汇创青春”——上海大学生文化创意作品展示活动中，共组织报名了 89 项作品，获得了 42 个奖项，其中一等奖 3 项，二等奖 7 项，三等奖 32 项，学校荣获集体优秀组织奖，另有两位教师获得个人优秀组织奖。这是我校参加此项活动以来获得的最好成绩，比第二届活动增获了 18 个奖项。

2017 年 12 月结题的 2016 年度大学生创新创业训练计划项目按期结题市级和校级共 243 项、终止 6 项，延期 1 项，市级和校级项目按期结题率为 97.5%和 97.1%，达到了较高的水平，保证了各项目的顺利完成。同时，通过项目完成的作品参加竞赛获得 22 个市级以上奖项，发表 41 篇论文，申请专利 16 项，制作实物 38 件。2018 年度申报立项大学生创新创业训练计划项目国家级 40 项、市级 145 项、校级 175 项，立项项目数量逐年增加。

进一步推进学校创新创业学分积累和转换制度建设，修订发文《上海海洋大学本科创新创业教育实践学分认定办法》，目前已连续 4 个学期开展创新创业教育实

践学分认定工作，学生申请积极，认定了 909 门次创新创业课程，其中有 327 门次为参与创新创业训练计划项目的学分认定，537 门次为学生参加学科竞赛获奖的学分认定，有 40 门次为学生发表论文、获得专利、参与教师科研项目的学分认定，5 位学生为自主创业开办公司的学分认定。

学校加大学科竞赛工作力度，制定发文了《上海海洋大学学科竞赛管理规定》，并成立上海海洋大学学科竞赛工作指导小组。组织梳理学科竞赛项目，使各专业都有相应赛事支撑。2018 年学科竞赛经申报审核，共立项 78 个学科竞赛项目，支持经费 71.9 万元。

在 2017 年学科竞赛中，参赛学生达 3086 人次，比 2016 年度增加 27%，共获得国家三等奖以上 146 项（其中一等奖以上 14 项），省市级三等奖以上 173 项（其中一等奖以上 39 项），获奖总数量比 2016 年增加 42%。

在 2017 年 11 月第十五届“挑战杯”全国大学生课外学术科技作品竞赛上，我校入围决赛的《海洋时空大数据快速一体化展示平台》项目荣获国家级二等奖，创我校近 8 年来参加“挑战杯”的最好成绩，也是我校信息技术类参赛作品史上最好成绩。在 2018 年第四届“互联网+”大学生创新创业大赛上海赛区比赛中我校获得 1 项银奖、3 项铜奖和 1 项优胜奖。

2017 年下半年学校承办了上海市大学生“创造杯”大赛、第十一届 iCAN 国际创新创业大赛上海赛区比赛和全国大学生第四届水族箱造景技能大赛。各项赛事承办工作顺利有序完成，我校师生获得优异成绩。

（2）主题教育活动

坚定理想信念，将“仪式教育”作为社会主义核心价值观教育的重要载体。为进一步落实全国和上海高校思想政治工作会议精神，坚持立德树人根本任务，开展以新时代、新征程、新青年三个系列多层面、多维度开展思想主题教育活动，加强仪式教育。举办围绕改革开放 40 周年、海洋更名十周年、五四表彰大会、主题团日等校院结合开展的相关系列活动 110 场，发布“奋斗的青春最美丽”系列优秀青年事迹报道 44 篇。

（3）社会实践活动

2017年暑期举办“百年知行路·青春海洋行”为主题的社会实践活动，4个项目经过校级预选、市级复赛两个阶段进入市级决赛，并获得市级三等奖。2人获上海市大学生暑期社会实践活动“先进个人”、1人获上海市大学生暑期社会实践活动“优秀指导教师”，1人获2017年全国大中专学生志愿者暑期“三下乡”社会实践活动“优秀个人”。

2018年社会实践以“新时代·新青年·新征程”为主题，面向全日制在籍本科生和研究生，围绕习近平新时代中国特色社会主义思想、围绕改革开放40年、结合长三角一体化建设等区位优势，进行观察寻访和实证调查。在点上，以“习近平新时代中国特色社会主义思想学习实践团”为主，并且围绕“乡村振兴战略”“精准扶贫”“美丽中国”“健康中国”“海洋强国”“互联网+”“一带一路”等方面，经学生申报、学院初审推荐、校内路演、项目培训、立项答辩等环节，确立25支校级团队、60支院级团队，项目成员涵盖本科生、研究生近1000余名。校级立项实践团队指导教师46人次、其中辅导员参与12人次，实践地点覆盖江苏、浙江、安徽等全国18个省、市、自治区。

（4）校园文化活动

依托品牌项目，加强校园文化建设。以加强学生“自我教育、自我管理、自我服务”能力培养、服务第一课堂、丰富校园文化生活为目标，开展主题鲜明、积极向上、参与性强、寓教于乐的校园文化活动。做到校园文化活动周周报，发布校级品牌和学院特色活动，如迎新季主题系列活动、雷锋月系列活动、十佳歌手返场活动等。开展高雅艺术进校园活动，推进市教委“大学生国防意识校园剧演”活动。依托艺术中心高水平学生艺术团队建设，举办5场学生器乐、合唱、舞蹈等艺术专场；配合第五届全国大学生艺术展演活动等市教委、团市委活动6场；服务社会，参与南汇新城第三届临港文化艺术节等活动演出。在全国第五届大学生艺术展演中获得上海市高校优秀组织奖，表演类作品5个二等奖，艺术作品类2个一等奖、5个三等奖，艺术教育科研论文2个二等奖、1个三等奖。在第三届“汇创青春”比赛中我校在艺术音乐类及戏剧舞蹈类中均有作品获三等奖。

第四章 学生学习与发展

1. 学业支持

学校建立课程导师、课外指导教师制度，深入探索专任教师协同育人机制、学生思政教育教师成长发展机制、信息平台保障机制，积极构建一体化育人体系，全员联动、齐抓共管，全方位、全角度进行教学引领、学工护航。以专业化的生涯指导和心理咨询指导学生，以系统化的主题活动和项目感染、带动学生，以专题性的新生适应性教育、养成教育、生涯规划教育、专业意识唤醒教育引领学生，培养学生学习兴趣和良好学习习惯，规范学生学习行为，培养学生创新思维和创造性人格，激发学生的学习动力和学习自觉，提升大学生自我学习成效。

以健全完善的奖学、助学制度，发挥优秀学生的先进典型示范和引导作用，激励学生积极向上向善，提高责任意识和时代使命感，营造积极友好、奋发向上的学习氛围。学校设有各类奖学金共计 30 项，其中：国家级、市级奖学金 3 项、人民奖学金 1 项、单项奖学金 7 项、学校专项奖学金 5 项、企业专项奖学金 14 项，每学年获奖本科生近 9400 人次，资金总额近 830 万元。另外，学校还有完善的勤、贷、补、减和绿色通道资助体系帮助学生缓解经济困难，解除学生的后顾之忧。

针对大学生四年成长规律，设计相应的环节、内容，开展学生心理健康教育，促进学生身心和谐发展。依托心理健康课程开展心理健康教育。心理健康教研室依托 1+8 心理健康教育课程群体系，开展体系化的心理健康课程教学与心理健康课程研讨 4 次，开展各项活动 60 余场次，针对新生开展心理健康教育活动，广泛宣传心理健康知识，制作并派发心理宣传卡套、心理知识宣传手册单页，对家长、学生开展入学适应讲座，团队辅导等。在新生入学季共提供心理健康讲座 13 场，兼职心理专家讲座 5 场，覆盖人数接近 3000 人。

2. 学业概况

(1) 学习成绩情况

学生的成绩采用百分制、等级制计分，以学分绩点作为评定学生学习质量的指标，最高绩点计为 4。从学生的学年成绩绩点来看，绩点在 3.0 以上的学生约占 55.17%，与上一学年（55.4%）基本持平。学生近三学年绩点分布见图 7。

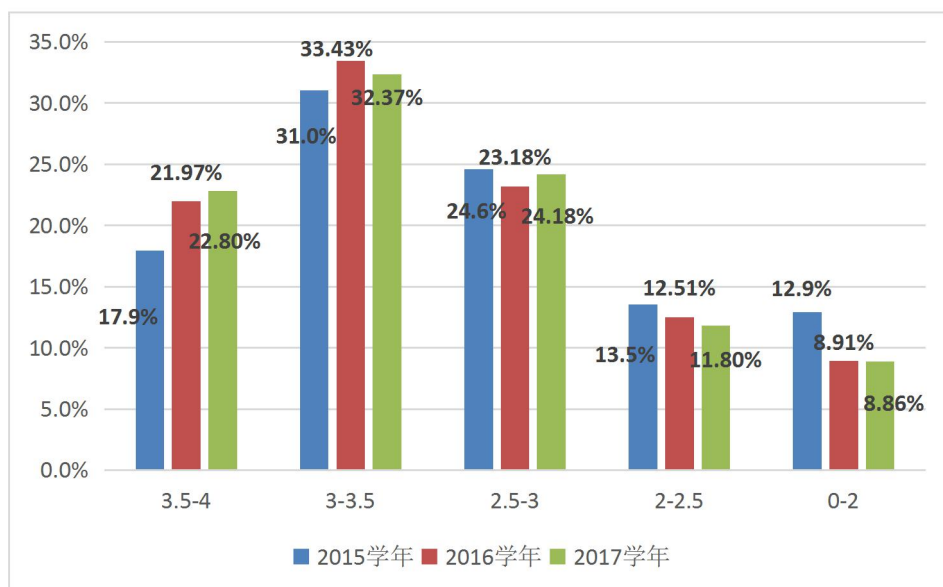


图 7 2015 学年-2017 学年学生绩点分布

(2) 转专业情况

学校拓宽学生选择专业的渠道，以满足学生个性化的学习与发展的需求，在一、二年级本科生中开展转专业，2017 学年，有 198 名学生通过转专业进入新专业就读。

(3) 双学位修读情况

从 2016 年开始，我校在全日制本科生中施行第二专业、双学位教育。2016 年开设会计学、金融学专业，共计 134 名学生修读。2017、2018 年分别增设英语、日语和计算机科学与技术专业，目前已获第二专业学士学位的学生人数为 50 人，在读第二专业学生人数为 276 人。

3. 对外交流

学校定期召开留学游学专题会议，教务处、学生处、财务处、国际交流处和各专业学院协同拓展对外交流项目，在“送出去”的同时，争取“引进来”。2017 学年，学校资助留学、游学本科生总经费近 600 万元，在外留学、游学本科生 612 人。同时，学校通过瞄准一流学科、特色学科，建设特色项目，寻找适合本校学科推广的生源市场、关注新兴来华留学市场等积极引进国外留学生。2017 年，在校就读的国际生共计 292 人，来自 38 个国家和地区。另外，我校与澳大利亚塔斯马尼亚大学合作办学，举办爱恩学院，目前在校学生 1426 人，该院以英语为教学语言，专业课、语言课以外教为主，是我校国际化办学的一个重要举措。通过“引进来”与“走出去”，不仅提升了学校国际化水平，而且丰富了学生的国际阅历，感受不同国家的文

化差异，体会不同的教学模式以及师生相处模式，开阔视野，同时增强其自理能力以及沟通与交流能力，进一步提升其综合素养。

4. 毕业就业

2018年，学校共有2818名应届毕业生。其中2645人按期修完教学计划规定的课程，达到毕业和学士学位授予条件，按期毕业率和学位率均为93.86%，与去年基本持平。经统计，本届毕业生实际修读的总学分在160~174学分之间，生均168.7学分，约3082.3学时。

2018届毕业生的就业率为97.66%，比去年同期提高0.93%，其中，58.79%的毕业生报到就业，11.8%的毕业生考取了研究生，继续深造，本届毕业生去向见图8。

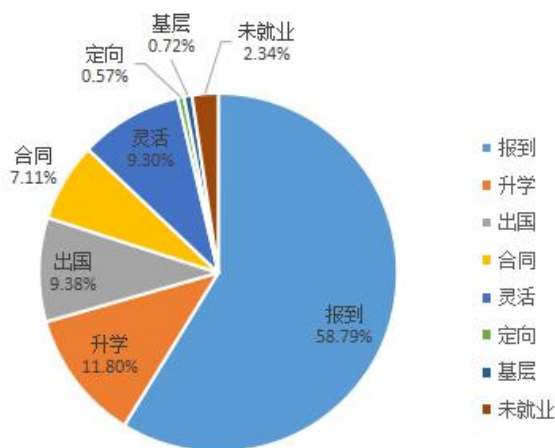


图8 2018届毕业生去向分布

第五章 教学质量保障

1. 不断提升教学管理水平

以审核评估为契机，进一步完善我校教学质量保障体系，2017 学年，学校编印《上海海洋大学本科教学质量保障文件汇编》，研制了《上海海洋大学在线开放课程、学习平台管理办法（试行）》《上海海洋大学本科生提前毕业实施细则》等重要文件，根据教育部相关文件精神修订了《上海海洋大学本科生学籍管理条例》，进一步完善了《上海海洋大学学士学位授予工作细则》《上海海洋大学本科生创新创业教育实践学分认定办法》，从制度层面确保教学工作的相关环节有章可依，使教学管理工作能够充分适应新的教育对象特点以及教育教学发展趋势。同时坚持以服务学生为中心，积极响应师生关切的问题，升级 URP 教务管理系统，开发教务辅助系统，进一步提升服务师生的质量。

2. 强化课堂教学质量监督

我校建立有较为完善的课堂教学质量监控体系，学院层面建立健全基层组织教研活动、听课评课、检查考核、档案管理等制度，完善负责人选聘、考核制度。学校层面建立包括学生、领导、督导等多角度的教师课堂教学质量评价制度。近年来，我校加大了课堂教学质量检查力度，在继续关注学生评教和领导听课的基础上，加大督导检查力度，督导检查的课程门次和覆盖比例逐年增加。由于学生评教是全覆盖式的，面向全体教师和学生，所以学生评教的成绩相对稳定，领导和督导听课均根据当学年实际情况有所侧重，所以其评价分数相对不稳定。

（1）学生评教

我校每学期开展学生评教工作，除实践、实习、毕业论文、重修班等课程不参与评价外，其他所有理论、实验和体育课均参与评教。2017 学年共有 3200 门次课程参评，占应评课程的 97.53%，其中评价的优良率为 95.44%，近三学年学生评教情况见图 9。



图9 近三学年学生评教情况对比图

我校每年对学生评教数据进行统计，对于在学生评教中连续6个学期累计三次及以上排名在学院前10%（当学年必须有一次）的教师授予“受学生欢迎的好老师”称号，近三年共评出受学生欢迎的好老师85名；对于学生评教中的一些异常情况 & 排名在全校后5%的教师由院领导约谈，并通过督导听课、配备导师、集中进修等方式促其改进。近三学年学生评教后5%的教师累计138人，196人次，其中70%以上的教师只有一次在后5%的名单中，三次及以上的教师有14人，针对该14名教师，教师教学发展中心已经做出了活动计划，拟在下学期开始，组织督导、专家等进行专门听课与指导。

(2) 领导听课

听课成员为校、院两级领导及教学工作委员会成员，重点听课教师为教学名师、三海人才计划、新进教师、外聘教师和近三学年六个学期中累计三次及以上学生评教成绩位列全校后5%的教师，重点听课课程为各级精品课程、思想政治课程。2017学年校、院两级领导及教学工作委员会成员均参与了听课活动，共听课1265门次，占开课总门次的32.34%，近三学年领导评教情况见图10。

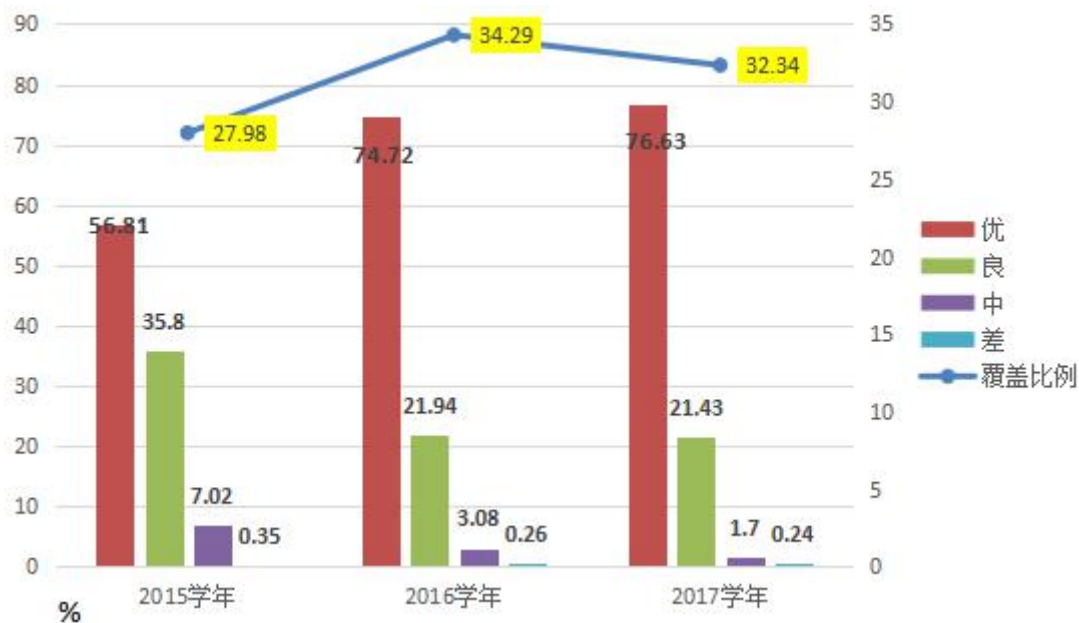


图 10 近三学年领导听课情况

(3) 督导评教

教学督导的范围以日常教学活动状况为主，同时关注学生的学习效果，兼顾教学管理部门与教学单位的教学安排以及其他与教学相关的工作。根据不同时期的工作要求确定相应重点，有针对性地选取专业、课程、教师范围，结合具体的教学环节开展专项的或综合的督导工作。2017 学年校院两级教学督导共检查课程 2318 门次，占开课总门次的 59.22%。近三学年督导听课情况见图 11。

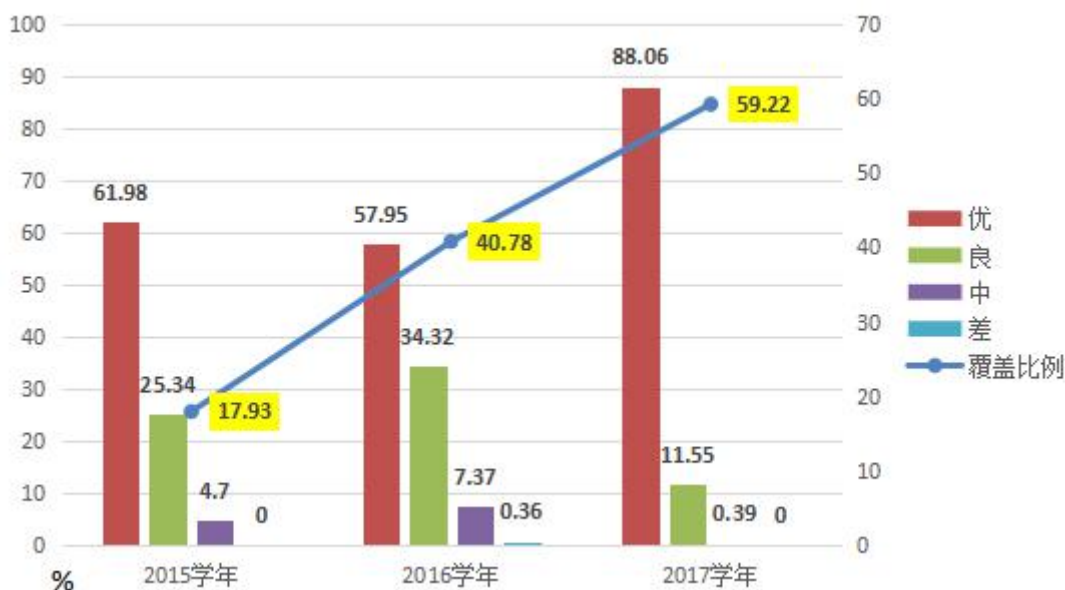


图 11 近三学年督导评教对比图

（4）教学信息员

实施教学信息员制度，学校设教学信息中心，各学院均设有教学信息站。各学院信息站每月会对信息员提出的相关问题进行整理，学院内部问题由学院领导进行沟通解决，涉及到别的学院或部门的问题，上报校教学信息中心，由校教学信息统一沟通与解决。2017 学年共收到学院汇总意见反馈表 39 份，就学生提出的问题召开反馈会议 22 次。另外，校教学信息中心召开教学信息站站长会议 2 次，针对开学以来各学院《信息反馈汇总表》中的问题开展讨论，提出意见建议，同时结合审核评估，对教学信息员在学校质量保障体系中的重要作用进行沟通交流，进一步提升信息员工作质量。

3. 深入开展本科专业评估

根据学校建设高水平特色大学办学定位和本科专业人才培养要求，学校于 2016、2017 年分两批完成 36 个专业的自主评估。在 2017 年组织的专业评估中，专家们分组听取了 25 个专业的专业负责人汇报，合计听课 41 门，访谈管理人员 35 人，召开座谈会 39 场、抽阅毕业论文 289 份，试卷 78 门，走访实验室 65 间。从培养目标与方案的制定，教师队伍的结构与培养、实验室与图书等基本教学条件的保障与利用，专业教学的组织模式与效果、教学管理的质量标准的建立与执行、学生培养与社会满意度等六大方面逐一反馈问题并给出了针对性、前瞻性的建议和意见。通过认真组织整改工作，强化落实整改措施，进一步完善了教学质量标准和检测方法、手段，加强了常态化的专业自我评估制度建设。

4. 坚持毕业生满意度调查

为了解我校本科人才培养状况及用人单位对我校毕业生的满意度评价，进一步提升我校人才培养质量，我校每年开展基于应届毕业生的教育服务质量调查，2017 年开始，开展基于往届毕业生的雇主满意度调查。

（1）2018 届毕业生满意度

应届毕业生调查主要从学校的教学与学习条件、学习支持服务、课程与教学服务、学生发展结果四个方面展开，通过调查发现，2018 届毕业生对学校教育质量的总体满意度为 88.45%，近三届毕业生对学校教育服务质量评价见图 12。

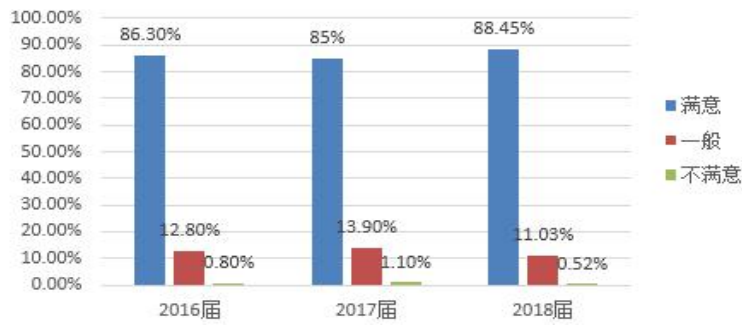


图 12 近三届毕业生对学校教育质量的评价

(2) 雇主满意度调查

2017年，我校就业创业服务中心从近三年招收我校两届或三届毕业生的300家用人单位展开调研。通过为期14天的持续调研，共回收问卷133份，调研发现用人单位对我校毕业生的综合评价较好，用人单位对我校毕业的总体满意度为96.24%，认为“一般”的占3.76%，没有用人单位表示“不满意”和“很不满意”。



图 13 用人单位对我校毕业生的总体满意度

另外，针对我校近三年的毕业生，经过1到3年的发展，有36.84%的毕业生发展为中层管理干部，有20.30%的毕业生从事基层工作，有16.54%的毕业生发展为技术骨干、研发人员。具体的职业发展情况见图14。



图 14 我校毕业生目前所处用人单位最佳岗位级别分布

5. 教师教学能力持续发展

教师教学能力发展是教学质量改进和提升的基石，学校通过进修培训、项目支持、助教考核、青年教师讲课比赛等工作，促使教师积极投入教学改革，不断改进教学方法，提升教师教学能力。

强化培训。2017 学年，学校新进教师继续参加上海市教委组织的统一培训，掌握基本的教学技能和教学手段。教师发展中心持续开展教师培训活动，围绕在线课程建设、课程思政建设、青年教师教学比赛、体育类 MOOC 建设与大学公共体育课程改革等主题组织 FD 活动 13 场，共计 427 人次参加。

设立教师发展工作室。以立项建设方式鼓励教师改革教学方法，利用现代新技术手段。2016 年首批试点成立基于 EOL 平台的、基于蓝墨云课堂软件的、基于对分课堂的、基于翻转课堂的 4 个教师发展工作室。2018 年在对首批试点工作室继续资助的基础上，新增加了基于混合教学模式改革、在线课程建设、全英语教学能力发展、食品质量安全与专业标准、机器鱼设计等为主题的 6 个新的教师发展工作室。以点带面，带动了学校的课程、教学方法等改革。

持续推行助教制度。每位青年教师均配备了指导教师，确保初次上课教师的教学效果和水准。坚持教授“传帮带”，学术造诣较深、教学经验丰富的教授们通过言传身教，在师德师风、教学要求和方法上对青年教师教育教学能力的塑造起到了潜移默化的影响。2017 学年对参加助教工作的 23 名青年教师进行了考核，同时，34 名新入职青年教师申请参加助教工作。

以赛促教。2017 学年秋季学期，组织课程思政微课比赛，要求参赛教师围绕参赛课程的某个知识点或教学环节，充分合理运用各种现代教育技术手段及设备，录制时长在 5-15 分钟的微课视频，并配套提供作品简介、教学设计、多媒体教学课件等辅助材料；组织青年教师讲课比赛，对参赛教师提出“上好一门课”的要求，同时，邀请校内的市级获奖选手为参加比赛的教师传经送宝、指点迷津。在校级比赛的基础上，推荐 5 位教师参加上海高校青年教师教学竞赛，其中 1 位教师获组别二等奖，各 2 位教师获组别三等奖和优秀奖。

第六章 主要改革与进展

1. 以评促建，扎实做好审核评估迎评工作

2018年11月，学校将接受本科教学审核评估，这次审核评估是自2004年学校参加水平评估以来对学校办学现状的再一次检验，更是对学校百年办学实践的总结、凝炼与提升。学校高度重视本次审核评估，对审核评估要素进行了全面分析，自查自省，统一思想，凝炼特色，真正实现“以评促建、以评促改、以评促管”。

精心谋划，做好顶层设计。2017年12月学校第十三次本科教学工作会议，全面启动本科教学审核评估工作。制定《上海海洋大学本科教学工作审核评估工作方案》、《上海海洋大学本科教学工作审核评估进度控制表》，成立审核评估领导小组和工作机构。

统一思想，加强学习。相关领导参加教育部审核评估培训会，参加其他院校审核评估工作，邀请校外专家来校进行审核评估培训等。各部门、学院把审核评估作为当前最重要的工作，对审核评估要素进行了全面分析，自查自省，统一思想。凝炼特色。

有序推进，有效实施。进行了2018版培养方案的修订；完成除新专业外的全部专业的评估；对教学档案归档、试卷分析、毕业论文设计、教学实验室等进行了专项检查；形成学校、各二级单位的自评报告；形成“即查即改、短期完成、中期完成、长期推进”的问题清单和改进措施。

完善制度，强化保障体系。梳理主要教学环节的制度标准221条，包括教学质量目标和管理职责、教学资源管理、教学过程管理、教学质量监控分析和改进等方面，基本覆盖了学校教学活动全过程和关键教学环节，从不同维度规范了从理论到实践各主要教学环节，对教学活动质量提出了明确要求。

2. 组织专业评估，大力推进专业建设

自评自建是整个本科专业评估工作的基础，在2016年自主评估的基础上，学校于2017年11月组织专家对剩余专业进行自主评估，来自17所院校单位的26位专家对我校未参加2016年自主评估的25个专业开展了全面考察。

专家们分组听取汇报，通过听课、访谈、召开座谈会、抽阅毕业论文、试卷，走访实验室等形式进行考察。考察结束，专家们对我校在专业建设方面做的努力给

予了充分肯定，同时专家们从培养目标与方案的制定，教师队伍的结构与培养、实验室与图书等基本教学条件的保障与利用，专业教学的组织模式与效果、教学管理的质量标准的建立与执行、学生培养与社会满意度等六大方面逐一反馈问题并给出了针对性、前瞻性的建议和意见，各学院相关人员就反馈问题进行了互动和交流。通过专业评估，全面总结了专业的历史和现状，诊断了问题和不足，进一步明确了努力方向，切实促进了专业建设和教学改革。

学校在学科专业建设方面，以“高峰高原”、“双一流”建设为抓手，积极探索推动本科专业建设的方法和途径，通过建设食品、海洋市级高峰高原及8个校本高峰高原学科，加强对本科教学的反哺作用。成功申报上海高等学校一流本科建设引领计划项目，着力将水产养殖、海洋渔业科学与技术专业等特色专业打造成国际品牌专业，提升国际影响力，形成我校卓越农林人才培养的高配版。继续推进拔尖创新型、复合应用型卓越农林人才教育培养计划改革试点项目。

积极推进应用型本科试点专业建设与申报。我校积极响应教委要求，加强应用型本科专业内涵建设，创新人才培养模式，提高人才培养质量。海洋渔业科学与技术专业接受2017年度市教委专项检查工作；空间信息与数字技术专业获批第六批试点专业，我校应用型本科试点专业数达到5个。

重视新专业建设，组织制定2018-2020年专业三年规划，测控技术与仪器和生态学获批增设新专业并实现首次招生，我校本科专业数增至41个。

3. 面向需求，完善培养方案

学校的人才培养方案原则上每四年修订一次，2018版培养方案在全面总结2014版培养方案实施情况的基础上，以贯彻落实高校思想政治工作会议精神，推动内涵发展建设高水平特色大学为指导，立足学校办学定位和人才培养的总体目标，紧扣国家和区域经济社会发展的需要，坚持“以立德树人为根本、以学生发展为宗旨、强化专业特色、强化实践环节、创新全过程融入、注重对标、加强与国际接轨”七大原则，对培养目标与毕业要求、学分、课程体系等方面进一步完善

为未来把时间还给师生，实现课程教学深层次的改革，真正实现“学生要学、教师会教”给学生开展课外的创新创业、科研训练、第二专业学习、辅修专业学习等多元化学习机会提供时间资源，2018版培养方案中，各专业进一步降低学分要求，应修总学分160左右，可上下浮动5%；进一步强调了实践教学的重要性，要

求人文社会科学类专业实践教学比重不少于总学时的 20%、理工农医类专业不少于总学时的 25%。综合与通识教育选修课程由原来的四个模块的基础上进一步优化模块组成，增加思想与政治类模块，包含思想与政治类、人文与艺术类、经济与社会类、自然与科技类、海洋与生命类五大类；公共外语课程课内必修学分由原来的 12 学分调整为 8 学分，由 3 学期缩减为 2 学期，对于少数有特殊需求的学院和专业，在修完这类必修学分之外，还可以在第 2-3 学年选修 4-6 学分的其他外语课程。

整个培养方案修订过程中，通过专题研讨，邀请专家论证，注重对接国内“双一流”建设高水平大学同类专业及对标国内外相关标准，听取用人单位的建议等方式，确保 2018 版本科人才培养方案更加科学合理，更加利于全面提高我校人才培养质量。

4. 试点课程思政工作室，提升思政育人成效

学校在 2017 年入选上海市课程思政教育教学改革“整体试点校”，全面推进思政课程、课程思政的教育教学改革。为进一步巩固前期建设成果，学校试点课程思政工作室项目。

学校成立了由马克思主义学院主持的 1 个校级课程思政工作室，并在其他 11 个教学单位成立了院级工作室。校级工作室负责对院级工作室进行指导，开展课程思政教育教学培训，协助专业教师提炼思政要点，挖掘课程思政经典案例等。院级工作室结合学院工作重点和特点，对学院课程思政工作开展培训交流、业务指导、听课评课等活动。

第一批课程思政工作室在 2017 年 12 月完成结题工作，在完成结题报告书的同时，各工作室共计提交培训活动小结 16 份，听课材料 36 份、教育教学改革案例 34 个，课堂德育素材 29 份，思政相关教改论文 3 篇。其中，爱恩学院课程思政工作室要求教师在英语讲授专业课的过程中亦不忘融入思政教育内容，做好中西方文化和教育理念的融会贯通，充分体现了该学院中外合作办学的特点。

工作室平台的搭建有效整合了思政教师、专业课教师、学生辅导员和班主任队伍，形成了多学科互相支撑、良性互动的课程教学团队。在此基础上，于 2018 年继续开展课程思政工作室项目建设工作，进一步巩固各学院课程思政工作室前期建设成果，深入贯彻落实全国和上海市以及上海海洋大学思想政治工作会议精神。

第七章 本科教学工作反思与展望

1. 引育并举，进一步优化师资队伍结构

在学校“十三五”发展目标和国家“双一流”要求下的高水平特色大学建设等新的背景下，学校专任教师、实验技术人员和教辅人员三支队伍的数量不能满足学校事业发展需要的矛盾日益凸显。另外，学校专任教师在学科间分布存在差异，教学型、教学科研型岗位教师分布不均衡，不同学科间的青年专任教师分布不均衡，特别是人文社科类学科的教师队伍存在“短板”，尚未形成一流学科建设的支撑学科群，制约多学科协调发展目标的实现。国际师资数量和师资国际化水平和能力不能满足学校快速发展和人才培养需要，学校推进国际师资建设的力度还有待加强。

针对以上问题，学校坚持完善二级管理体制，扩大学院用人自主权。按照“放管服”要求，进一步加强岗位聘任自主权。探索灵活的个性化人才机制，突出“高精尖缺”导向，引进聚集一批活跃在国际国内学术前沿、服务国家重大战略需求的一流科学家、学科领军人物和创新团队。完善招聘吸引机制，招聘平台前移，重点发挥学院、学科、专家等各类主体在招聘中的作用，结合教师队伍结构进行动态化监测，按照进人计划及时补充优秀新入校教师力量。加大国际师资的引进力度，继续推行“国外访学”、“国际课程师资海外研修”等项目，培育教师国际视野。开展教师归国讲堂计划，提升学校国际化水平。

2. 加强过程监控，促进教学管理的规范化

虽然多年来学校教学运行各环节的工作在有序开展，但部分工作仅仅是依靠经验和传承，缺乏将其整理总结为科学、规范的制度文件，缺乏对各项工作具体流程的梳理以及运行过程中各相关数据的及时搜集与整理，及时归档等。每学期的期中教学检查也都会组织关于毕业论文、试卷等的专项检查，但监督检查一旦稍有松懈，教学档案不完整、论文评语不合要求、成绩登录不合规范等问题马上就显现出来。因此，教学工作粗放式管理和缺乏可持续的监督检查机制亟需进一步改变。

在专业自主评估和审核评估的推动下，学校加强了对教学工作的规范化管理的要求，对于教学运行过程的各环节建立明确的规章制度，严格执行标准。在教学工作的进行中，充分发挥学院和基层教学组织的主动性，在教务处的统筹下，加强学院之间的互查与监督，强调教学运行环节的规范性。对于二级学院档案管理工作进

行阶段性检查，督促其建立分类合理的档案系统，要求学院各部门指定专人负责档案资料的收集、整理和归档。

3. 统筹规划，加快优质教学资源建设

教师课程建设积极性不高，优质课程资源建设相对滞后，国家级精品在线课程、国家虚拟仿真实验教学项目尚未实现零的突破。教材建设上，还停留在纸质教材建设上，数字化教材建设有待改进。

结合一流学科建设、应用型本科试点专业，以在线课程平台建设和新一轮本科人才培养方案课程建设三年规划为引领，加大优质课程资源建设力度，构建校级、市级、国家级三级优质课程资源。以教学奖励为契机，加强优质教材建设，建立一个包含各种配套教学资源的、完整的立体化教材教学解决方案；按照“核心+特色+精品+开放”的建设目标，建设出版一批体现国际前沿和产业需求、面向社会开放的水产专业特色规划教材。

4. 扩大学生境外交流比例，培养学生国际视野

学生参与境外交流总数比例相对较低。2017年出境（包括留学、游学、参加国际会议、科考、海上调查等）人数为707人次，不足全校学生数的5%；学生多元文化意识、外国语言交流能力不足，加上经济能力的限制，导致在当前各类交流项目以学生自费为主，学校资助为辅的情况下，参与度不高；交流项目与专业匹配度总体不高，与专业关系密切的留学项目数低于短期游学项目，工程、海洋、海洋生态与环境等理工科学院的留学和游学项目相对较少，渠道有待拓宽。

完善国际化课程教育体系。在相关课程中加入国际知识、比较文化和跨文化理解的比重，同时把国际领先的科学文化知识和科技成果补充进教学内容；开设专门的国际教育课程或邀请专家开讲座，如“跨文化交际”等，使学生接受反映国际社会、政治、文化、经济、历史等状况的全方位的国际化教育；加强外语教学，以及全英语教学、双语课程教学等，在确保专业教学质量的前提下，提升学生语言交流技能。

继续拓展项目合作模式及合作专业，丰富合作培养模式，构建各类形式、长短期相结合的国际交流学习项目，以满足不同学生多样化的发展需求。开展学位类联

合培养（“2+2”双学位项目、“3.5+1.5”本硕连读项目、3+1本硕连读项目等）、短期游学（2+1+1访问生项目、交换生项目、暑期学校等）、实践类拓展（海外专业游学、海外实习、文化体验、国际竞赛、国际会议、科考）等多种模式。

提高交流项目与专业的契合度，制定相关政策措施，鼓励将留学、游学项目融入培养方案。同时引导游学项目从依赖资助转向脱离资助，使游学项目的实施成为常态化。最终培养一批精通外国语、具有国际视野、熟悉国际规则并能参与国际交流与竞争的复合型、国际化人才。

附表

附表1 学校本科专业设置

序号	学科	专业代码	专业	备注
1	理学	071001	生物科学	国家特色专业、上海市教育高地、上海市优秀专业
2		071001	生物科学（海洋生物）	
3		071002	生物技术	
4		070703T	海洋资源与环境	2017年开始招生
5		070701	海洋科学	
6		070702	海洋技术	上海市教育高地
7		070102	信息与计算科学	
8		071004	生态学	2018年开始招生
9	工学	082701	食品科学与工程（含食品物流工程方向）	国家特色专业、上海市教育高地
10		082702	食品质量与安全	上海市教育高地
11		080501	能源与动力工程	上海市教育高地
12		082502	环境工程	
13		082503	环境科学	上海市教育高地
14		081002	建筑环境与能源应用工程	
15		083002T	生物制药	2016年开始招生
16		081702	包装工程	上海市属高校应用型本科试点专业
17		080901	计算机科学与技术	
18		080908T	空间信息与数字技术	
19		080202	机械设计制造及其自动化	
20		080301	测控技术与仪器	2018年开始招生
21		080601	电气工程及其自动化	
22		080902	软件工程	2016年开始招生
23	农学	090601	水产养殖学	国家特色专业、上海市教育高地、国家和上海市本科专业综合改革试点专业、上海市属高校应用型本科试点专业
24		090602	海洋渔业科学与技术	国家特色专业、上海市教育高地、上海市属高校应用型本科试点专业
25		090603T	水族科学与技术	上海市教育高地
26		090604TK	水生动物医学	
27	090502	园林	2013年起停招	
28	文学	050201	英语	
29		050207	日语	
30		050209	朝鲜语	
31	经济学	020301K	金融学	
32		020401	国际经济与贸易	
33	管理学	120301	农林经济管理	国家特色专业、上海市教育高地
34		120601	物流管理（含食品物流管理方向）	上海市教育高地、上海市属高校应用型本科试点专业
35		120201K	工商管理（食品经济管理）	上海市教育高地
36		120602	物流工程	
37		120701	工业工程	
38		120203K	会计学	
39		120202	市场营销	
40		120402	行政管理	
41		120102	信息管理与信息系统	2013年起停招
42		120102	信息管理与信息系统（环	中外合作办学

序号	学科	专业代码	专业	备注
			境信息系统方向)	
43		120202	市场营销(国际商务方向)	中外合作办学
44	法学	030302	社会工作	

注:爱恩学院中外合作办学的两个专业在经管学院和信息学院分别已有设置,生物科学(海洋生物)作为方向不计专业数,故学校专业总数为41个。

附表2 校舍情况

校舍大类	校舍类别	面积 (平方米)	合计 (平方米)
教室教学科研 及辅助用房	教室	46202.8	221457.99
	图书馆	31595.7	
	实验室、实习场所	41528.83	
	专用科研用房	64608.2	
	体育馆	13363	
	会堂	8597.5	
行政办公用房	行政办公用房	15443.08	15443.08
生活用房	学生宿舍	170085.3	200890.48
	学生食堂	18377.3	
	教工宿舍	6388.28	
	教工食堂	6039.6	
其他用房		25933.17	25933.17

附表3 资产情况

指标	数量
占地面积(万平方米)	135.7
图书(万册)	149.5
当年新增图书(万册)	2.5
教学用计算机(台)	5199
语音室座位数(个)	474
多媒体教室座位数(个)	19,846
固定资产总值(万元)	298637.473261
教学、科研仪器设备资产(万元)	72223.69289
当年新增教学、科研仪器设备资产(万元)	8080.895097

附表4 基本办学条件

指标	学校数值	合格标准	受限标准
生师比	16.19	18	22
具有研究生学位教师占专任教师的比例(%)	85.64	30	10
生均教学行政用房(平方米/生)	16.22	16	9
生均教学科研仪器设备值(元/生)	41879.25	5000	3000
生均图书(册/生)	86.68	80	40

附表 5 监测办学条件

指标	学校数值	合格标准
具有高级职务教师占专任教师的比例 (%)	46.36	30
生均占地面积(平方米/生)	92.92	59
生均宿舍面积(平方米/生)	11.64	6.5
百名学生配教学用计算机台数(台)	35.59	10
百名学生配多媒体教室和语音实验室座位数(个)	137.62	7
新增教学科研设备所占比例 (%)	12.60	10
生均年进书量(册)	1.45	3

附表 6 主讲本科课程的教授情况

学院名称	教授人数	主讲教授数	教授授课比例
水产与生命学院	31	29	93.5%
海洋科学学院	14	13	92.9%
海洋生态与环境学院	9	9	100.0%
食品学院	18	17	94.4%
经管学院	7	7	100.0%
信息学院	6	6	100.0%
工程学院	5	5	100.0%
海洋文化与法律学院	7	7	100.0%
外国语学院	7	6	85.7%
马克思主义学院	1	1	100.0%
体育部	1	1	100.0%
其他	15	5	33.3%
爱恩	0	0	0
合计	121	106	87.6%

附表 7 教授主讲本科课程情况

开课学院	开课总门次	开课总学分	教授授课门次数	教授授课总学分
水产与生命学院	469	902	153	314.5
海洋科学学院	187	393	40	70
海洋生态与环境学院	166	304.5	52	88.5
食品学院	422	811.5	88	201.5

开课学院	开课总门次	开课总学分	教授授课门次数	教授授课总学分
经管学院	357	924.5	26	60
信息学院	511	1388	24	64.5
工程学院	339	789.5	23	76.5
海洋文化与法律学院	211	480	21	66
外国语学院	621	1881	30	82
马克思主义学院	358	477	2	2.3
体育部	255	277	6	8
其他	18	34	0	0
爱恩	386	239.5	0	0
合计	4300	8901.5	465	1033.8

附表8 本科教学班级规模

人数范围	基础课班级数	基础课班级占比(%)	专业课班级数	专业课班级占比(%)	合计门次	合计比例(%)
<30	293	18.42	748	27.61	1041	24.21
30-59	596	37.46	1268	46.81	1864	43.35
60-89	261	16.40	419	15.47	680	15.81
>=90	441	27.72	274	10.11	715	16.63
合计	1591	/	2709	/	4300	/

附表9 境外留学、游学学生分布

学院	本科生出境人数	学院学生总数	占比
水产与生命学院	70	1065	6.57%
海洋科学学院	31	691	4.49%
食品学院	112	1654	6.77%
海洋生态与环境学院	7	369	1.90%
经济管理学院	91	2452	3.71%
工程学院	16	1186	1.35%
信息学院	12	1257	0.95%
海洋文化与法律学院	46	769	5.98%
外国语学院	173	849	20.38%

爱恩学院	54	1469	3.68%
总计	612	11761	5.20%

附表 10 2018 届本科生毕业、学位情况

学院	专业	毕业生数	毕业人数	毕业率	获学位人数	学位率
水产与生命学院	生物技术	35	34	97.14%	34	97.14%
	生物科学	40	37	92.50%	37	92.50%
	生物科学(海洋生物)	21	20	95.24%	20	95.24%
	水产养殖学	70	65	92.86%	65	92.86%
	水生动物医学	32	26	81.25%	26	81.25%
	水族科学与技术	25	25	100.00%	25	100.00%
海洋科学学院	海洋技术	69	66	95.65%	66	95.65%
	海洋科学	21	21	100.00%	21	100.00%
	海洋渔业科学与技术	37	35	94.59%	35	94.59%
食品学院	包装工程	45	42	93.33%	42	93.33%
	建筑环境与能源应用工程	87	83	95.40%	83	95.40%
	能源与动力工程	61	53	86.89%	53	86.89%
	生物技术(海洋生物制药)	62	61	98.39%	61	98.39%
	食品科学与工程	82	80	97.56%	80	97.56%
	食品质量与安全	57	57	100.00%	57	100.00%
海洋生态与环境学院	环境工程	41	40	97.56%	40	97.56%
	环境科学	41	39	95.12%	39	95.12%
经济管理学院	工商管理(食品经济管理)	97	92	94.85%	92	94.85%
	国际经济与贸易	95	88	92.63%	88	92.63%
	会计学	116	110	94.83%	110	94.83%
	金融学	97	90	92.78%	90	92.78%
	农林经济管理	42	42	100.00%	42	100.00%
	市场营销	64	57	89.06%	57	89.06%
	物流管理	110	100	90.91%	100	90.91%
工程学院	电气工程及其自动化	64	62	96.88%	62	96.88%
	工业工程	58	55	94.83%	55	94.83%
	机械设计制造及其自动化	114	107	93.86%	107	93.86%
	物流工程	51	48	94.12%	48	94.12%
信息学院	计算机科学与技术	172	166	96.51%	166	96.51%
	空间信息与数字技术	73	70	95.89%	70	95.89%

学院	专业	毕业生数	毕业人数	毕业率	获学位人数	学位率
	信息与计算科学	55	49	89.09%	49	89.09%
海洋文化与法律学院	海洋科学	53	51	96.23%	51	96.23%
	海洋科学（海洋管理）	1	1	100.00%	1	100.00%
	行政管理	139	133	95.68%	133	95.68%
	社会工作	33	33	100.00%	33	100.00%
外国语学院	朝鲜语	34	31	91.18%	31	91.18%
	日语	103	88	85.44%	88	85.44%
	英语	64	62	96.88%	62	96.88%
爱恩学院	市场营销（国际商务）	183	174	95.08%	174	95.08%
	信息管理与信息系统（环境信息系统）	174	152	87.36%	152	87.36%
	合计	2818	2645	93.86%	2645	93.86%

附表 11 2018 届本科生就业状况

学院	专业	毕业人数	就业人数	就业率
水产与生命学院	生物技术	34	33	97.06%
	生物科学	37	36	97.30%
	生物科学（海洋生物）	20	20	100.00%
	水产养殖学	65	63	96.92%
	水生动物医学	26	25	96.15%
	水族科学与技术	25	25	100.00%
海洋科学学院	海洋技术	66	65	98.48%
	海洋科学	21	21	100.00%
	海洋渔业科学与技术	35	33	94.29%
食品学院	包装工程	42	39	92.86%
	建筑环境与能源应用工程	83	81	97.59%
	能源与动力工程	53	52	98.11%
	生物技术（海洋生物制药）	61	61	100.00%
	食品科学与工程	80	80	100.00%
	食品质量与安全	57	55	96.49%
海洋生态与环境学院	环境工程	40	38	95.00%
	环境科学	39	39	100.00%
经济管理学院	工商管理（食品经济管理）	92	91	98.91%
	国际经济与贸易	88	87	98.86%
	会计学	110	106	96.36%
	金融学	90	88	97.78%
	农林经济管理	42	42	100.00%
	市场营销	57	56	98.25%
	物流管理	100	97	97.00%

工程学院	电气工程及其自动化	62	61	98.39%
	工业工程	55	53	96.36%
	机械设计制造及其自动化	107	103	96.26%
	物流工程	48	48	100.00%
信息学院	计算机科学与技术	166	160	96.39%
	空间信息与数字技术	70	69	98.57%
	信息与计算科学	49	48	97.96%
海洋文化与法律学院	海洋科学（海洋管理）	52	52	100.00%
	行政管理	133	127	95.49%
	社会工作	33	33	100.00%
外国语学院	朝鲜语	31	31	100.00%
	日语	88	85	96.59%
	英语	62	58	93.55%
爱恩学院	市场营销（国际商务）	174	172	98.85%
	信息管理与信息系统（环境信息系统）	152	150	98.68%
总计		2645	2583	97.66%