

上海海事大学
2014 年度本科教育教学质量报告



上海海事大学
二〇一五年十月

目 录

一、本科教育概况.....	1
1. 学校办学概况.....	1
2. 学校目标定位与办学指导思想.....	3
二、招生工作.....	3
1. 2015 年招生情况.....	3
2. 本科招生一志愿录取比例.....	4
三、专业建设与人才培养.....	5
1. 培养方案制定与学分结构.....	5
2. “085 工程”重点专业建设.....	5
3. 卓越工程师教育培养计划.....	6
4. 校企合作办学.....	6
5. 专业评估与工程教育认证.....	7
6. 国际合作办学与海外交流活动.....	8
7. 大类培养和教考分离.....	10
8. 第二专业(学位)教育.....	10
四、课程开设与教学组织.....	10
1. 课程总量及结构.....	10
2. 教授授本科课程比率.....	11
3. 学生学习状况.....	12
五、教学内涵建设.....	15
1. 课程建设.....	15
2. 教材建设.....	16
3. 教学研究与教学成果.....	16
六、学生实践与创新能力培养.....	17
1. 实习与航行实习.....	17
2. 创新与创业教育.....	18
3. 社会实践.....	20
七、校园文化建设.....	21
1. 团学风采.....	21
2. 学风建设.....	22
3. 教风建设.....	23
八、教师师资队伍建设.....	23
1. 专任教师数量及结构.....	23
2. 学校在师资培养方面的措施.....	24

九、教学设施条件及其利用	26
1. 经费保障	26
2. 教学行政用房状况	27
3. 教学实验室建设与实验教学	27
4. 多媒体教室及机房改造	30
5. 实践教学基地建设	30
6. 图书资料	31
7. 信息化建设	33
8. 后勤保障	34
十、教学质量保障	34
1. 教学质量管理体系	34
2. 教学检查与持续改进	34
3. 教师教学评价	35
4. 毕业生对学校人才培养质量的评价	35
十一、毕业生情况	36
1. 毕业率与学位授予率	36
2. 毕业生就业状况	36
3. 社会评价情况	36
4. 优秀毕业生成长案例	37
十二、2014 年度学校重大教学改革措施及成效	38
十三、面临的挑战及下年度质量目标	40
附表 1 上海海事大学院系及本科专业（2015 级）一览	42
附表 2 “085 工程”重点建设专业及卓越工程人才培养建设专业一览表	44
附录 3 截至 2014-2015 学年四届学生成绩绩点分布表	46
附表 4 海事特色的校园文化活动	47

一、本科教育概况

1. 学校办学概况

上海海事大学是一所以航运、物流、海洋为特色，具有工学、管理学、经济学、法学、文学和理学等学科门类的多科性大学。2008年，上海市人民政府与交通运输部签订协议，共建上海海事大学。学校致力于培养国家航运业所需要的各级各类专门人才，已向全国港航企事业单位及政府部门输送了大量毕业生，被誉为“高级航运人才的摇篮”。

中国高等航海教育发轫于上海，1909年晚清邮传部上海高等实业学堂（南洋公学）船政科开创了我国高等航海教育的先河。1912年成立吴淞商船学校，1933年更名为吴淞商船专科学校。1959年交通部在沪组建上海海运学院。2004年经教育部批准更名为上海海事大学。为更好地服务上海国际航运中心建设和国家航运事业发展，根据上海市高校布局结构调整规划，2008年上海海事大学主体搬迁临港新城。2009年学校举行百年校庆系列活动。

学校设有2个博士后科研流动站（交通运输工程、电气工程），2个一级学科博士点（交通运输工程、管理科学与工程），19个二级学科博士点，13个一级学科硕士学位授权点，59个二级学科硕士学位授权点，6个专业学位硕士授权点，45个本科专业，10个高职专业。拥有10个省部级重点研究基地。现有1个国家重点（培育）学科（交

通运输规划与管理), 5 个国家级特色专业 (航海技术、物流管理、机械设计制造及其自动化、轮机工程、航运管理), 1 个上海市高峰学科, 2 个上海市高原学科, 9 个部市级重点学科, 17 个上海市本科教育高地。设有水上训练中心, 拥有万吨级集装箱教学实习船“育锋”轮, 4.8 万吨散货教学实习船“育明”轮。



图 1-1 教学实习船“育明”轮

截至 2014 年底, 学校有各类全日制在校学生总数 22511 人, 其中本科生 17588 人, 占全日制在校生总数的比例为 78.13%。在 1000 余名专任教师中, 有教授 150 名, 具有博士学位的教师比例约 58%。

上海国际航运研究中心挂靠上海海事大学, 是国际航运业发展的研究和咨询机构, 为政府和国内外企业与航运机构等提供决策咨询和信息服务, 是上海市教委首批建立的“高校知识服务平台”之一。2014 年, 市教委将为该平台挂牌“上海市协同创新中心”。

学校与境外 70 余所姐妹院校建立了校际交流与合作关系, 开展教师交流、合作办学、合作科研、学生交换等。经教育部批准, 学校与加纳中西非地区海事大学合作举办“物流管理”本科教育项目。获教育部批准我校正式成为“接受中国政府奖学金来华留学生院校”。2014 年, 在校留学生人数达到 645 人。

2. 学校目标定位与办学指导思想

学校目标定位是：2020 年建成世界高水平海事大学。

学校办学指导思想是：坚持党的教育方针，视教育质量为生命，以航运特色求发展，主动适应国家航运事业发展和上海国际航运中心建设的需要，培养具有创新精神和实践能力的应用型高级航运人才。

上海海事大学院系及本科专业（2015 级）一览见附表 1。

二、招生工作

1. 2015 年招生情况

我校 2015 年在全国 29 个省市有本科招生计划，今年招生情况较好，一本招生人数比例 82.58%，较去年提高 0.51 个百分点。所有陆上本科专业均在一本批次内招生。

我校今年在各省市的理工类专业招生最低录取分数线均在一本线以上，生源情况较好，其中，超过一本分数线 40 分以上的省市有 8 个。文史类专业录取分数线均高于一本线，其中高于一本线 20 分的省市有 22 个。

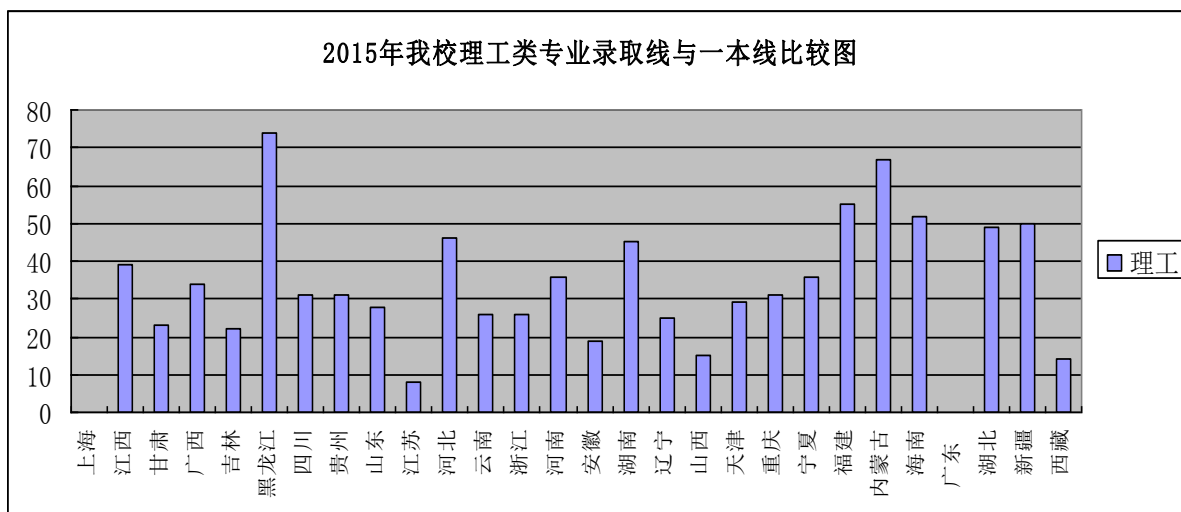


图 2-1 上海海事大学各省市理工类专业录取分数线高出当地一本线情况

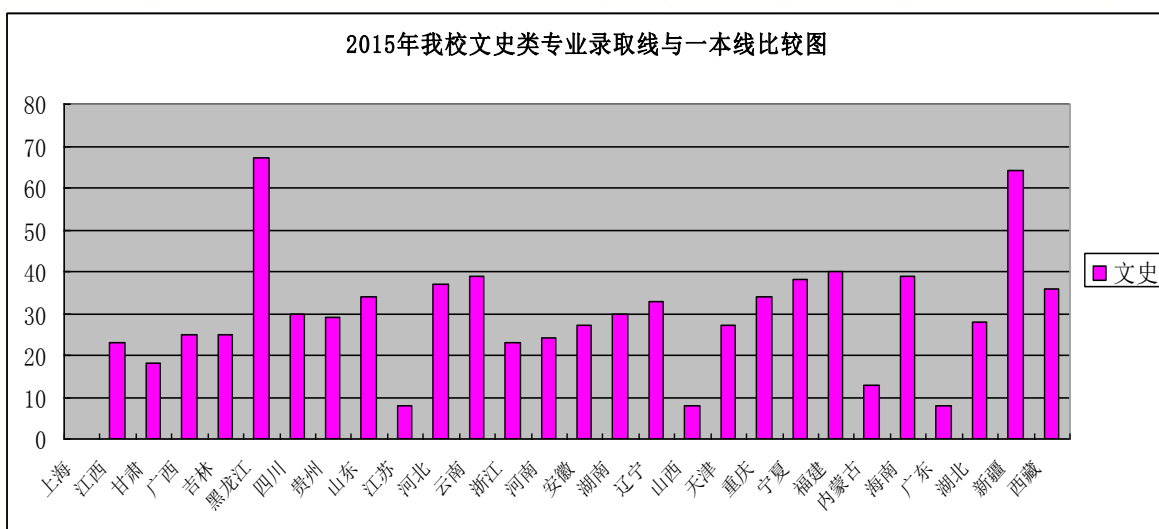


图 2-2 上海海事大学各省市文史类专业录取分数线高出当地一本线情况

2. 本科招生一志愿录取比例

由于各专业的知名度显著不同，一志愿录取比例有很大差异。交通管理（航运管理）、船舶电子电气工程专业一志愿录取率较高，在 90%以上，航海技术、轮机工程、会计学等专业一志愿录取率均在 70%以上。另外，视觉传达设计专业由于其特殊性，一志愿录取率保持 100%。

三、专业建设与人才培养

1. 培养方案制定与学分结构

培养方案是在学校办学思想指导下对人才培养的总体构想，也是制定教学计划、组织人才培养和进行教学质量监控的依据。2015 级培养方案进一步拓宽专业口径，扩大大类培养面，部分专业按照工程教育认证标准（2015 版）进一步对培养方案进行优化。各类课程学分比例大致如下：

表 3-1 专业课程体系结构（2015 级本科）

课程性质	课程类别	应修学分	比例	
必修	通识教育必修课	39	23.6%	83%
	学科基础课	41	24.9%	
	专业必修课（含各类实践教学环节和毕业设计）	54	32.7%	
	第二课堂	3	1.8%	
选修	通识教育选修课	12	7.3%	17%
	专业选修课	16	9.7%	
合计		165	100%	

2. “085 工程”重点专业建设

2014 年，我校继续推进“国际航运技术与管理专业建设及卓越工程人才培养”和“物流工程与管理专业建设及卓越工程人才培养”两个“085 工程”重点专业内涵建设。投入建设资金 600 万元，围绕 21 个相关本科专业，进行本科人才培养模式改革、专业建设、课程建设、教材建设、工程实践教育中心建设、航行认知实习和企业实习、本科大学生科创和学科竞赛资助等。

“085 工程”重点建设专业及卓越工程人才培养建设专业一览表附表 2。

3. 卓越工程师教育培养计划

按照教育部“卓越计划”总体目标，推进航海技术、船舶与海洋工程、轮机工程、能源与动力工程、机械设计制造及其自动化、计算机科学与技术等 6 个教育部“卓越工程师教育培养计划”专业建设。从培养方案制（修）定、课程整合、教学方式方法改革、专兼职工程教师队伍建设、实践教育中心建设等方面着手，创建与学校办学定位和特色相适应的卓越工程教育培养体系。

扎实推进 5 个国家级工程实践教育中心建设。完成 5 个中心一期建设，各中心内均建成上海海事大学专用教室（机房），配置了计算机、教学视频、工程制作工具及工程仪器设备等。拨出 10 万专款，购置各中心必须的图书资料。



图 3-1 校外实习基地的专用机房



图 3-2 基地购置的图书资料

4. 校企合作办学

建设扎实稳定的校企合作基地。除 5 个国家级实践教育中心之

外, 我校还拥有上海市市属本科高校校外实习基地重点建设项目和上海高校示范性校外实习基地 2 个, 分别为上海海事大学航海与船舶工程校外实习基地, 上海海事大学港口与海洋装备校外实习基地。

上海海事大学与沪东中华造船(集团)有限公司密切合作, 在船舶与海洋工程专业实行专业理论+工程实践的“3+1”办学模式, 突出船舶建造与设计的工程实践能力培养。目前已有 4 届学生顺利毕业, 进入全国各大船厂等企事业单位, 受到了用人单位的好评。

互信共赢, 探索校企合作可持续发展机制。振华重工与我校合作 10 年, 承担机械设计、电气、自动化、测控专业的毕业实习、认识实习和课程设计实习任务, 同时提高了青年教师工程技能。校方也依托基地, 为企业员工开设了《结构力学》、《起重机金属结构》、《有限元软件及应用》和《应用文写作》等课程, 解决技术难题、提供技术服务。



图 3-3 企业工程师给学生答疑



图 3-4 上汽基地学生实习合影

5 专业评估与工程教育认证

根据上级部署, 启动第二轮专业评估工作, 将在 2015-2019 年对

全校所有本科专业组织达标评估,强化专业特色建设,优化专业结构。

学校对照工程认证标准要求进一步明确工科专业培养目标和毕业要求,完善培养方案,增加实践环节比例,提高工程类专业培养质量,推进工程教育专业认证工作。2015 年 4 月,学校邀请专家来校作题为“按照国际实质等效的标准建设合格的本科工程专业”的报告,有效的加深了教师和各级教学管理人员对工程认证的认识和理解。



图 3-5 本科专业达标评估



图 3-6 工程教育认证专家来校作报告

6. 国际合作办学与海外交流活动

(1) 中荷合作本科项目

2014 年度,我校继续与荷兰泽兰德大学合作举办 2 个本科专业中外合作办学项目“电气工程与智能控制”和“机械电子工程”专业本科项目,本学年两个专业共有 33 名同学到荷兰泽兰德大学交流学习。毕业后大部分学生选择到国外攻读硕士研究生或进入欧洲以及国内的 ABB、飞利浦、西门子等国际知名企业就业。

(2) 与中西非地区海事大学合作境外本科办学项目

学校与加纳中西非地区海事大学合作举办“物流管理”本科项目,每年在非洲招生约 40 人。

截止到 2015 年 7 月已招收 5 届共 176 名学生。首届学生于 2014 年 6 月顺利毕业，获得我国教育部颁发的理学学士学位、上海海事大学毕业证书及中西非海事大学的学历学位证书。

(2) 学生海外交流项目

选派优秀学生赴海外学习实习是推进我校国际化进程的重要方式之一，是加强学生国际理解教育、拓宽学生国际视野的重要途径。我校开展的交流生项目有：

交换生项目（12 个）：美国麻省海事学院、丹麦哥本哈根轮机工程学院、韩国仁荷大学等交换生项目；

访问生项目（28 个）：英国普利茅斯大学 3+1、英国普利茅斯大学 2+2、美国加州大学河滨分校 3+1 等访问生项目；

暑期学习、实习项目（16 个）：英国普利茅斯大学、西澳大利亚大学、韩国仁荷大学等暑期学习项目；爱因斯坦海外实习项目、新加坡新航船务公司、新加坡亿海国际控股公司暑期实习项目等。

本学年，学校共开展了 11 个交换生项目、18 个访问生项目、14 个暑期学习和海外实习项目，各类项目派出本科生共计 415 人。



图 3-7 希腊爱琴大学暑期学习



图 3-8 西澳大利亚大学暑期学习

7. 大类培养和教考分离

我校顺应复合型、创新型人才培养趋势，积极探索人才培养模式改革，近三年来逐步扩大大类招生和培养的专业范围，2015 级大类别增加至 12 个，涵盖本科专业 27 个，占全校所有本科专业数的 60%，多个传统优势专业纳入大类招生培养。

从实施效果看，专业大类培养在以下几个方面发挥了积极作用，第一、强化基础、拓宽视野，提高学生的社会适应能力和创新能力，促进学生的全面发展；第二，进一步提高学生的学习积极性和主动性；第三，有利于探索建立“专业淘汰机制”，促进各院系专业建设。

8. 第二专业（学位）教育

为全面推进素质教育，拓展学生知识面，为学有余力的学生提供更广阔的发展空间，加快复合型人才的培养，我校从 2015 年开始，在全日制本科学生中实行第二专业学位教育。2015 年共开设法学、会计、英语 3 个第二专业，共招收学生 303 名。

四、课程开设与教学组织

1. 课程总量及结构

2014-2015 学年度，全校本科开课门数 1506 门、开课门次数 4142 门次。其中基础课 1521 门次、专业课 2621 门次。

严格控制大班上课，提倡更有利于教和学的小班化授课方式，大

班课数量明显减少。

表 4-1 2014-2015 学年教学班额情况

学期	课程类别	29 人以下	30-59 人	60-89 人	90 人以上	总门次
第一 学期	基础课	55	331	118	275	779
	专业课	147	380	412	366	1305
	总门次	202	711	530	641	2084
第二 学期	基础课	50	333	116	243	742
	专业课	136	405	464	311	1316
	总门次	186	738	580	554	2058

2014-2015 学年，全校本科新开课共计 93 门、168 门次。随着大修后 2013 级培养方案中新增学科基础课及专业课程的陆续开出，新开课数量较上一学年明显增加。

表 4-2 近两学年新开课情况对比

学院	新开课门数		新开课门次	
	2013-2014 学年	2014-2015 学年	2013-2014 学年	2014-2015 学年
商船学院	7	34	22	78
交通运输学院	0	2	0	2
法学院	3	2	10	2
经济管理学院	3	5	3	7
物流工程学院	8	25	11	36
信息工程学院	4	8	5	24
海洋科学与工程学院	25	12	28	12
外国语学院	6	0	14	0
文理学院	2	5	3	7
合计	58	93	96	168

2. 教授授本科课程比率

2014-2015 学年各学院在教学任务安排上严格执行《上海海事大学教授、副教授为本科生授课的暂行规定要求》，除出国交流、上船

实习、学术假、病假的老师外，其他所有教授、副教授须为全日制本科生授课。

表 4-3 2014-2015 学年教授上课门次比率统计

学院	开课总门次	教授授课门次	比率
商船学院	457	71	15.54%
交通运输学院	274	44	16.06%
法学院	169	17	10.06%
经济管理学院	401	45	11.22%
物流工程学院	467	44	9.42%
信息工程学院	339	18	5.31%
海洋工程学院	183	29	15.85%
外国语学院	688	34	4.94%
文理学院	1033	37	3.58%
科学研究院	4	1	25.00%
合计	4015	340	8.47%

3. 学生学习状况

(1) 当年本科应届毕业生总学分及学时数

2011 级本科各专业总学分一般为 160 学分左右，语言和法学类专业总学分不超过 170 学分。

表 4-4 各学科门类平均总学分及学时数(2011 级)

学科门类	总学分	总学时	理论课学时	实践环节学时
工学	161.98	3146.68	2576.44	570.24
管理学	163.50	3094.07	2566.93	527.14
经济学	160	2988	2520	468
文学	170.25	3217.5	2893.5	324
理学	159.5	3051	2565	486
法学	169.5	3168	2646	522
艺术学	157	3258	2628	630
合计	162.9	3131.89	2627.98	503.91

(2) 学生转专业情况

按照我校学分制学籍管理规定，在第一学年的平均学分绩点名列

本专业前 10%、且本人提出转专业申请的学生可获得转专业资格。

2014 年，全校共有 94 名优秀学生实现了转专业，占比 2.28%。

表 4-5 2014 级转专业各学院转出、转入学生统计

学院	转出学生数	转入学生数	其中：学院内转
商船学院	38	0	
交通运输学院	2	40	1
法学院	0	9	
经济管理学院	13	22	2
物流工程学院	10	15	
信息工程学院	7	1	
海洋科学与工程学院	4	6	
外国语学院	10	1	
文理学院	10	0	
合计	94	94	3

(3) 学生补考情况

按照现行《上海海事大学本科学籍管理规定》文件规定，课程考核不合格采用补考重修制。2014-2015 学年补考总人次较前一年减少 828 人次，学校通过大类培养、教考分离等措施有效改善了学风。

表 4-6 上海海事大学 2014-2015 学年各学院补考人次统计

学院	2013-2014-1 学期	2014-2015-2 学期
商船学院	1974	2356
交通运输学院	956	856
法学院	85	104
经济管理学院	1257	1098
物流工程学院	2186	1835
信息工程学院	1219	1243
海洋科学与工程学院	991	1000
外国语学院	158	178
文理学院	548	403
合计	9374	9073

(4) 学生学习成绩情况

平均学分绩点 (GPA) = Σ (课程学分 * 课程绩点) / Σ 课程学分

考试、考查成绩与绩点的对应关系见下表。

表 4-7 考试、考查课程成绩与绩点的对应关系

考试成绩	成绩等级	绩点
90-100	A	4.0
85-89	A ⁻	3.7
82-84	B ⁺	3.3
78-81	B	3.0
75-77	B ⁻	2.7
72-74	C ⁺	2.3
68-71	C	2.0
64-67	C ⁻	1.5
60-63	D	1.0
60 以下	F	0
考查成绩	百分数	绩点
优	90-100	4.0
良	80-89	3.3
中	70-79	2.3
及格	60-69	1.0
不及格	<60	0

表 4-8 平均绩点分区分布比例

年级	平均绩点区段				
	3.5-4	3-3.5	2.5-3	2-2.5	0-2
一年级	4.33%	19.47%	32.48%	34.72%	9.00%
二年级	5.22%	23.73%	31.71%	30.77%	8.56%
三年级	7.64%	26.31%	31.66%	25.86%	8.52%
四年级	4.71%	28.88%	35.70%	25.13%	5.58%

截至 2014-2015 学年四届学生成绩绩点分布见附表 3。

五、教学内涵建设

1. 课程建设

学校以校级重点课程、精品课程、双语教学示范课程、全英语教学课程、全程视频课程等为支撑,为申报市级以上建设课程奠定基础,逐步培育优质课程。

2014-2015 学年新增市级精品课程 3 门、上海高校示范性全英语教学课程 1 门。2015 年,我校宓为建等老师的《智慧港口》课程被教育部列入“精品视频公开课”建设计划,课程视频已经在“爱课程”网及其合作网站公开展示。



图 5-1 教育部精品视频公开课

校级课程立项方面,2014-2015 学年立项国家精品资源共享课培育课 5 门,建设视频课程《班轮运输理论与实务》等 26 门,立项校级重点课程 19 门,精品课程 10 门。为提高通识教育课程教学质量,培养全面发展的高素质人才,立项通识教育选修示范课程 29 门。

2. 教材建设

教材建设是高校教学建设的重要内容。2014-2015 学年公开出版教材 17 本（按登记数统计）。我校汤天浩教授编写的《电机与拖动基础（第 2 版）》、殷明教授与王学锋教授编写的《班轮运输理论与实务》、孙明副教授与王学锋教授编写的《多式联运组织与管理》3 本教材被列为第二批“十二五”普通高等教育本科国家级规划教材。我校《航海仪器》等 9 本教材被评为 2015 年上海普通高校优秀教材奖。



图 5-2 “十二五”普通高等教育本科国家级规划教材

3. 教学研究与教学成果

持续投入开展各类教研教改项目建设。2014-2015 学年有 5 项教改课题获上海高校本科重点教学改革项目立项。2013 年 4 个上海高校本科重点教学改革项目全部验收通过。

2015 年上半年，学校组织教学成果评选工作，评出特等奖 5 项、一等奖 12 项、二等奖 4 项、三等奖 4 项。“轮机工程专业 IMAREST 国际认证的研究与实践”“航运特色专业课的课程与教材建设——‘轮

运输理论与实务’的探索与实践”等成果项目突出反映了学校近年来在专业教学与建设方面取得的成绩。

六、学生实践与创新能力培养

1. 实习与航行实习

经过多年的实践探索，学校构建了由课程实验、社会实践、工程训练、课程设计、模拟实践、认识实习、专业实习、航行实习、毕业设计（论文）等环节组成的实践教学体系。

（1）加强毕业设计（论文）监管力度

2015 届本科毕业设计（论文）实施重合度检测（简称“查重”）、校外专家评审（简称“盲审”）环节，旨在加强学风和学术道德建设，培养本科生良好的学术研究习惯，提高本科生毕业设计（论文）整体质量。

（2）航行实习凸显学校特色

航海类专业学生航行实习。2014 年，学校安排航海技术、轮机工程、船舶电子电气工程等 3 个专业共计 720 名学生分 5 批次随“育明轮”完成为期 6 周左右的航行实习，累计航行实习天数 252 天。为学生开拓视野、加强专业学习、提高实践能力提供了更多的机会。

非航海类专业学生航行实习。2014 年，学校充分利用“育锋轮”现有航线特点和资源优势，安排 4 个非航海类专业（国际航运、海商法、旅游管理、海运经济）572 名学生分 9 批次开展为期一周的海上

航行实习。通过实习，为学生提供更加直观的感性认识，体现学校特色的实践环节。



图 6-1 航行实习

2. 创新与创业教育

创新活动计划稳步推进。2014 年，我校 56 个项目入选国家级大学生创新创业训练计划项目，160 个大学生创新活动计划项目获得市教委立项资助，培育建设 76 个校级项目。遴选一批优秀项目参加创新创业年会及论坛。

学科竞赛活动成绩斐然。2014 年，学校通过继续资助重点学科竞赛项目、加大优秀指导教师奖励力度、推荐创新生进入免试研究生等系列举措，充分调动广大师生的积极性、主动性、创新性。共计 385 人次在各级各类学科竞赛中获奖，如胡志华老师指导的张梦君等获美国大学生数学建模竞赛国际一等奖，由赵冰洁老师指导的李振南等获全国大学生电子设计竞赛（TI 杯）全国一等奖，石娟老师指导的张晓华同学获全国大学生先进成图技术与产品信息建模创新大赛个人全能全国一等奖。



图 6-2 学生科技创新活动



图 6-3 部分学科竞赛获奖证书

在 2014 年第十四届“挑战杯”上海大学生课外学术科技作品竞赛中,有 3 支团队荣获上海市市赛三等奖, 2 支团队荣获上海市市赛二等奖, 1 支团队荣获上海市一等奖。荣获上海市一等奖的团队取得了全国赛答辩资格, 将于 11 月中旬参加全国决赛。

2014 年, 学校成功举办首届英语口语大赛 (SMU SEC 2014, The 1st SMU Spoken English Competition), 旨在推动学生开拓英语学习思路、改善英语学习习惯、强化英语应用意识、提升跨文化交际素养。



图 6-4 “挑战杯”市级决赛现场合影



图 6-5 首届英语口语大赛现场合影

上海教育网站 2014 年 10 月 28 日发布的《每周教育信息》(2014 年第 26 期)在“高等教育”版块专版介绍了我校在大学生科技创新项目和学科竞赛方面采取的有效措施及取得的成果情况。

3. 社会实践

2015 年, 我校以“创海大之新, 逐梦想之巅”为主题的社会实践活动顺利举办, 共计 62 支队伍, 其中知行杯立项队伍 10 支, 近千名队员参与, 历时 2 个月, 覆盖全国 30 个省市, 开展宣讲会 10 场, 形成实践报告 124 份, 发布微博 2000 余条, 在校团委网页及微信平台发表简报 150 期。获上海市“三下乡”最佳项目奖 1 项, 上海市优秀项目奖 7 项。



图 6-6 暑期社会实践出征仪式

七、校园文化建设

1. 团学风采

以特色校园文化建设为重点,以活动为载体,以育人为主要导向,寓思想道德教育于各项活动之中。举办各类品牌活动、特色活动、海大人文系列活动等影响较大活动共计 80 余场,大小活动参与人次达 10 万多人次。一年来,校学生艺术团在全国以及上海市多次取得优异成绩。

表 7-1 第四届全国大学生艺术展演获奖情况

团体	项目	奖项
上海海事大学	上海市优秀组织奖	
合唱团	声乐专场《广板》《调笑令·胡马》	全国一等奖/ 上海市一等奖
舞蹈团	征文《一曲翩鸿舞一梦》	全国/上海市奖
	群舞《祈》	上海市优秀创作奖
	舞蹈专场《祈》	上海市一等奖
管乐团	西乐专场《庆典序曲》《纳瓦拉舞曲》	上海市二等奖
	征文《我的音乐梦》	上海市三等奖
民乐团	民乐专场《莲湖谣》	上海市三等奖
	征文《风雨同舟·大艺展》	上海市二等奖

海事特色的校园文化活动见附表 4。



图 7-1 集体舞大赛



图 7-2 校合唱团参加抗战胜利 70 周年演出



图 7-3 新生主持人大赛



图 7-4 新生歌手大赛

2. 学风建设

优良的学风对学生起着潜移默化的作用，是保证教学质量的前提。学校将学风建设作为后期教学工作的重要内容来抓：一是进一步推行专业大类培养和全校公共课程教考分离制度，严明学习纪律和考试纪律。三是改革教学方法，开展启发式、研讨式、探究性教学，鼓励教师把前沿学术、最新研究成果和实践经验融入课堂教学，扩大小班化教学，推行翻转课堂教学模式。

学校自 2014 级起高等数学、大学英语、两课等通识必修课实施严格的教考分离制，有效改善了学风。教考分离制度有利于促进学生端正学习态度，形成公平竞争的良好环境，也为转专业和大类分流提供了客观和公正的依据。

分别以“创优良学风，我可以做些什么？”“创优良学风，从我做起”为主题每学期开展一次学风建设月活动，每学期全校开展学风建设相关活动 80 多项；针对学习成绩后 10% 的学生开展座谈会及问卷调查，制定针对性的措施，提高学生的积极性和学习效率；通过学期补考率分析等，了解学生补考原因，并提供相应帮助；开展学生学习预警，完善辅导员、学生和学生家长三方互动机制。

3. 教风建设

学校制定了相关约束机制，比如青年教师助教制度，教师坐班答疑制度、教授副教授为本科生上课制度、教学绩效考评制度等，以进一步加强师德建设，强化师资培训、规范教学过程，确保教风建设作为提高育人质量的重要保证。

继续推进教师教学激励计划教学示范岗，入选 50 名教师每人增加 2 万元岗位津贴。该项措施对于推广教学效果优秀教师的教学示范作用，鼓励教师投入教学工作，有重大促进作用。

利用专业技术职务晋升聘任的杠杆作用，强化教学成果，突出教学工作量和教学效果方面的要求。对于近二年申请人承担课程学生评教排名位于所在学院后 10%的，按照相关教学指标要求不得晋升高一级专业技术职务。

严格控制新进教师教学准入门槛。所有新进教师必须参加学校教师教学发展中心组织的岗前培训，经考核合格取得培训合格证书后方可安排授课。

八、教学师资队伍建设

1. 专任教师数量及结构

学校有专任教师 1128 人，生师比为 18.86。

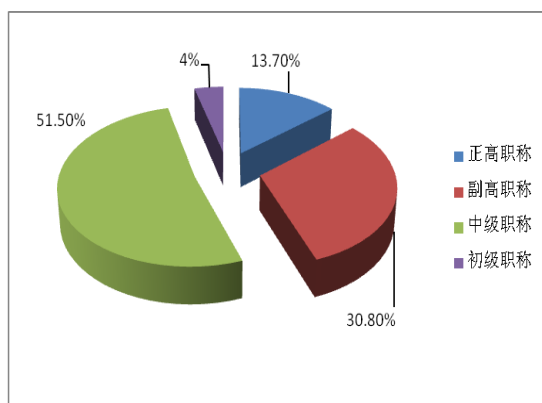


图 8-1 教师职称结构

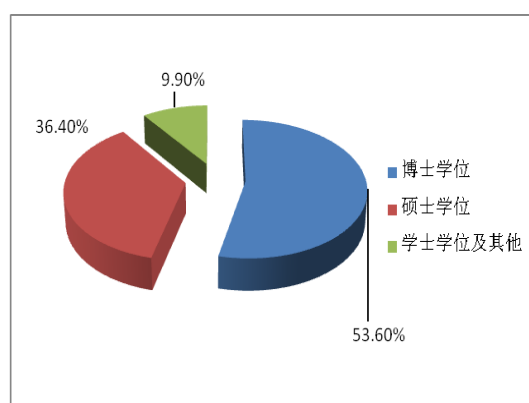


图 8-2 教师学历结构

（2）学历结构

学校专任教师中博士学位 605 人（53.6%），较去年增加 98 人，硕士学位 411 人（36.4%），学士学位及其他 112 人（9.9%）。

2. 学校在师资培养方面的措施

2014 年度我校人才培养力度进一步加大，投入师资队伍建设经费超过 1000 万元，51 名教师获国外访学进修资助，8 名教师获国内访学资助，25 名教师获产学研践习资助，14 名教师获青年教师培养资助，6 名教师获青年教授岗位培养，10 名教师获学科带头人培养，37 名教师获骨干教师培养等。

依托教师教学发展中心，强化教师岗前培训。通过组织教学方法研讨、教学技术培训、教学观摩、教学沙龙、教学咨询等，规范教学活动，提高教学技能。共有 61 名新进教师分两学期参加了新教师岗前培训并获得培训合格证。



图8-3 教学沙龙活动



图8-4 新教师培训



图8-5 教学管理知识竞赛

2014年，学校积极组织选手参加首届上海高校青年教师教学竞赛并取得了优异成绩。王天真老师和姜慧老师荣获本次竞赛一等奖，并获上海市五一劳动奖章。王天真老师在8月份代表上海赴武汉参加了“第二届全国高校青年教师竞赛决赛”，并且荣获全国三等奖。



图8-6 首届上海高校青年教师教学竞赛合影



图8-7 奖状、奖杯及五一劳动奖章

2014年下半年和2015年上半年, 学校成功举办双语教学竞赛、青年教师教学竞赛活动, 为教师提供展示、切磋教学技艺的平台, 助推课堂教学质量提高。进入竞赛决赛的教师自动入选当年教学激励计划, 极大的激发了教师的参赛热情。



图8-8 2014年度双语教学竞赛



图8-9 2015年度青年教师教学竞赛

九、教学设施条件及其利用

1. 经费保障

本科教学经费投入充足, 2014 年度, 学校本科专项教学经费 11022.65 万元。生均本科教学日常运行支出 4247.11 元, 较 2013 年度增长 53.6 元。

2. 教学行政用房状况

临港新校是我校办学主体所在地，校园占地面积 2000 亩，总建筑面积约 60 万平方米。另有港湾校区、平望水上训练基地。教学行政用房总面积较上年度有所增加，生均教学行政用房 13.64 平方米，其中生均实验室面积 7.09 平方米。

3. 教学实验室建设与实验教学改革

(1) 实验条件

截止 2014 年底，全校共有实验中心 17 个，省部级研究基地 8 个，国家级实验教学示范中心 3 个，构建了基础、专业和研究型三大实验平台。教学仪器设备总值 60398 万元，实验室总面积 64205 平方米，专职实验技术人员 188 人。

2014 年获批：现代港口物流实验教学中心-国家级实验教学示范中心；航海实验教学中心-国家级虚拟仿真实验教学中心。通过中央支持地方高校和交通运输部等专项的支持，2014 年学校筹集了 4150 万元用于实验室建设。



图 9-1 现代港口物流实验教学中心-现代造船设计建造实验室



图 9-2 现代港口物流实验教学中心-港口与航道工程仿真平台

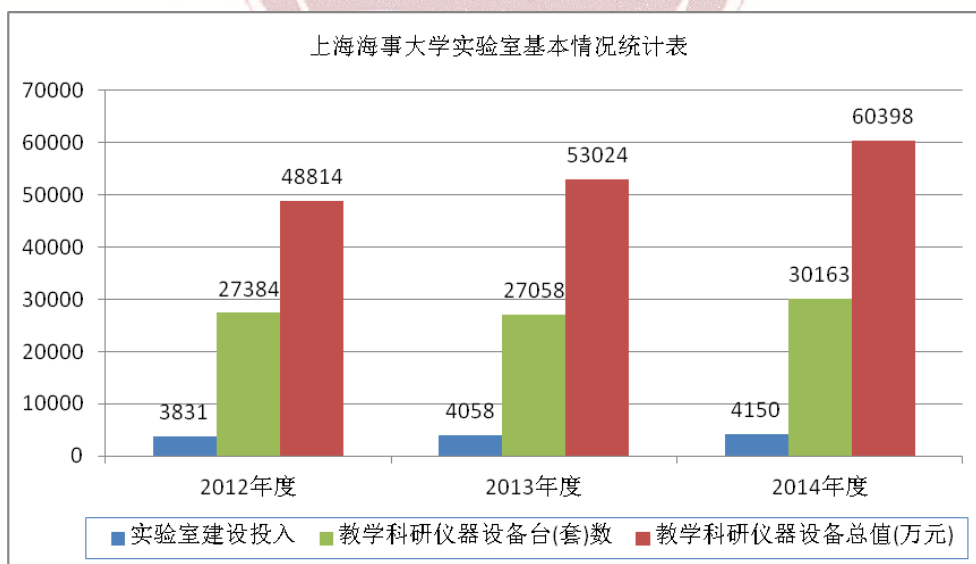


图 9-3 实验室基本情况统计

表 9-1 教学科研仪器设备生均值统计表

单位: 总值(万元), 生均(万元/人)

2012 年			2013 年			2014 年		
总值	折合在校生数	生均	总值	折合在校生数	生均	总值	折合在校生数	生均
47518	24914	1.91	53024	25863	2.05	60576	26250	2.31

生均本科实验教学维持费主要包括实验仪器日常维修、实验易耗材料、仪器设备校验等费用。因 2014 年度学校财政综合改革, 校内预算由学校统筹改为下拨至各二级学院, 学院主动权增加, 实验教学维持费较往年增幅较大。如下表。

表 9-2 生均本科实验教学维持费统计表

单位: 总值(万元), 生均(元/人)

2012 年			2013 年			2014 年		
总值	在校生数	生均	总值	在校生数	生均	总值	在校生数	生均
250	16440	152.07	270	16888	159.88	415	17588	235.96

(2) 实验教学

2014-2015 学年教学计划内实验开出率为 100%。实验课程相比上学年有所减少。主要原因如下: 2013 级起教学计划重新修订, 部分少学时的实验课程经过优化整合后转入课程设计等实践教学环节。

表 9-3 近三年实验开出情况统计表

学年	实验总时数	有综合性、设计性实验课程占所有实验课程的比例			综合性、设计性实验项目占所有实验项目的比例			实验开出率
		综合性、设计性实验课程数	实验课程总数	比例	综合性、设计性实验项目数	实验项目总数	比例	
2012-2013	4546	201	318	63%	689	1592	43%	100%
2013-2014	5282	215	368	58%	795	1878	42%	100%
2014-2015	4740	198	338	59%	663	1650	40%	100%

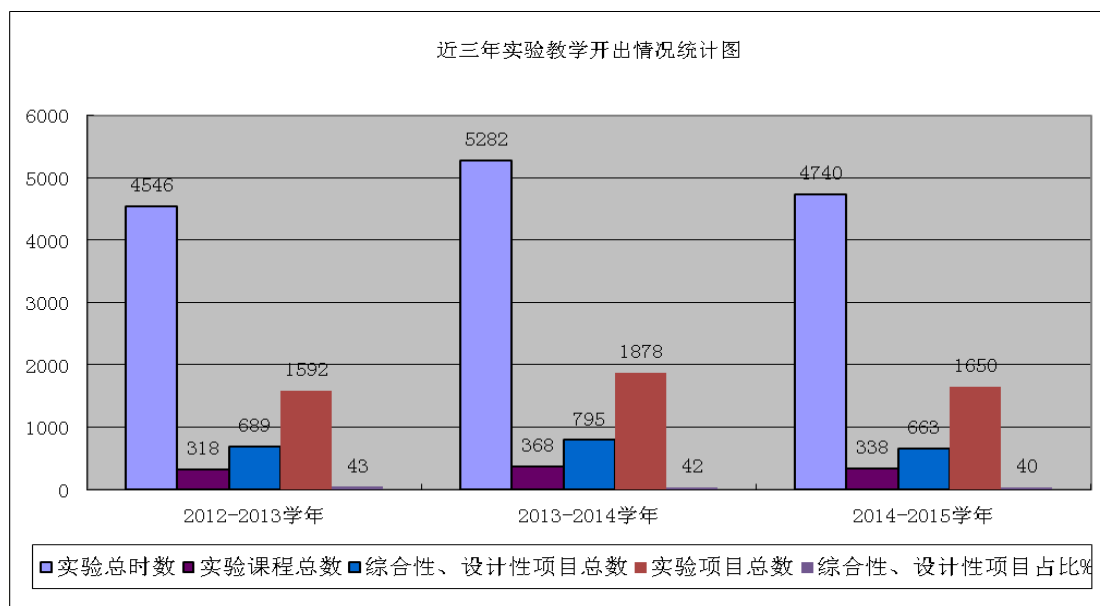


图 9-4 近三年实验教学开出情况统计

4. 多媒体教室及机房改造

2014 年学校投资 450 多万改造了 32 间多媒体教室、4 间（80 座/间）计算机开放实验室和 1 间（81 座）网络多媒体教室，上课效果明显得到改善。

此外，投资 120 万元更新建设了两间小班化机房，采用了虚拟化桌面、互动投影等多项新技术，探索和推进新教育技术应用。

5. 实践教学基地建设

截止 2014 年底，学校共建立本科校外实习基地 189 个，主要解决学生的认识实习、专业实习、毕业实习等环节。进一步加强 5 个国家级工程实践教育中心建设，发挥“中心”引领作用、示范作用、服务实习功能。

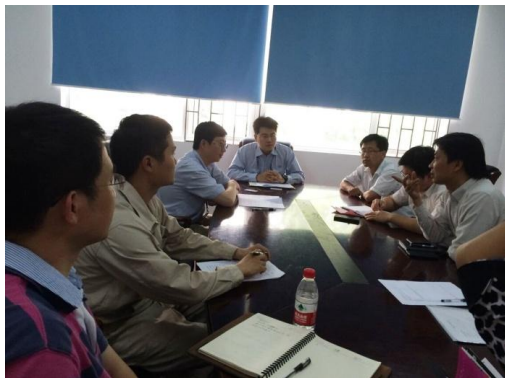


图 9-5 开展教师交流工作



图 9-6 中海基地学生实习

6. 图书资料

我校临港校区图书馆馆舍高 7 层，内设 20 个主阅览室，3300 席阅览座位，360 台电子阅览和检索用电脑。馆藏以海事、物流文献为特色，海事类资源位居亚洲同类院校前列。图书馆还建有国际海事研究图书馆、珍品阅览室。

截至 2014 年，馆藏纸质图书 133.47 万册，生均拥有纸质图书 50.85 册（较去年增长 0.72 册）；报刊 2,199 种；电子图书 405 万余种，电子期刊 18,475 种；拥有数字资源平台 50 个，数据库 161 个（包括 3 个自建特色数据库）。

2014 年度，本科生纸质图书借阅 12.4 万册次，生均年图书借阅 7.07 册次，较去年略低；图书馆主页访问 98 万余人次，电子图书借阅量 21.8 万册次，电子资源全文下载 385 万余篇次，数字图书馆利用率较去年有所提高。为了提高图书馆资源利用率，累计举办各类用户培训相关的专题讲座 68 场，听众累计近 9,000 人次，完成各类参考咨询 4,154 项。

新增书店式阅读环境——“悦读空间”，添置了阅览座椅、沙发、书柜、自助寄包柜等，学生入馆人次增加，在馆学习时间加长。



图 9-7 新增书店式阅读环境——“悦读空间”



图 9-8 营造轻松、温馨的学习氛围

此外，为了充分发挥图书馆文化服务职能，2014 年图书馆继续联合学校党委宣传部、学生处、团委等部门共同开展“海大人文”系列阅读推广活动，共开展讲座 12 场、展览 16 场，推荐好书展 18 期，放映经典人文电影 18 场，各类竞赛比赛等特色活动数十场，学生参与达万余人次，成功营造了校园文化氛围，提升了学术的人文素养。



图 9-9 2014 “海大人文” 展览系列活动

7. 信息化建设

2014 年度完成校园一卡通系统的升级改造，实现了一卡通系统与校内各业务系统之间的融合。完成学生宿舍区域网络升级改造工工程，增加了学生访问互联网络的出口带宽，提高学生利用网络学习和访问学校图书馆、教学库、科研资料的体验，为学生提供了良好的网络学习环境。云计算平台的建设完成，为学生和教师提供了云桌面和云计算服务器（集群）的自助申请，方便了师生进行科研、教学用机以及实验环境的搭建。

自助成绩单打印系统从 2014 年 9 月开始运行，截止 2014 年 12 月 30 日，已打印成绩单 3037 份，在读证明 1250 份，极大的方便了学生。

8. 后勤保障

校临港校区现有学生公寓楼宇 49 栋，可安排学生 20656 人。有 10 个餐厅和 1 个中心西点房，各环节的安全卫生工作落实到位。校医院设有内科、外科等十几个临床诊治和辅助检查科室。校园保安布防和日常巡逻网格化、责任化，结合视频监控、入侵报警和周界报警等技术手段实现人防与技防的立体结合。

十、教学质量保障

1. 教学质量管理体系

学校以“视教育质量为生命，严谨治学，发扬航运特色，培养一流人才”为质量方针，按照《中华人民共和国船员教育和培训质量管理规则》要求，引入 ISO9001 质量管理标准理念，建立学校质量管理体系。航海类专业毕业生满足 STCW 公约对船员培训和发证的要求。

2. 教学检查与持续改进

为保持教学质量管理体系持续有效运行，学校每年通过日常教学秩序检查、期中教学质量检查、内部教学质量审核、教师教学质量评估、学生信息员反馈等多种方式和途径，全面检查学校教学工作和教学状态。结合审核评估要求，多次对试卷、毕业设计（论文）等环节进行专项检查，针对检查中发现的问题进行了整改。

3. 教师教学评价

学校重视学生对教学的评价，不断改进学生评教工作，使评教优良率更趋合理。2014-2015 学年，学生网上评教课程共有 3575 门次，平均每门课程的参评率达 97.8%，学生通过网上评教系统给任课老师反馈教学方面的意见和建议 6 万余条。从评教统计结果看，学生评教优良率达 90.7%。

继续试行全员督导制度，2014-2015 学年第一学期，校教学督导组有效评教 1027 人次，涉及教师 551 名，2014-2015 学年第二学期，校教学督导组有效评教 1061 人次，涉及教师 564 名，并在每学期末向各学院提交教学督导报告，反馈各学院任课教师整体教学水平以及存在的共性问题。

4. 毕业生对学校人才培养质量的评价

为了有效提升本科人才培养质量，我校每年对应届毕业生开展《上海海事大学毕业生教学质量跟踪调查》，调查分析本科教学培养情况。2015 届毕业生跟踪调查数据显示，大多数学生对专业培养质量、教师水平、实验实习情况表示满意。其中，在对本专业培养质量的评价中，85.13%毕业生认为很好或较好，较去年提高 6.08 个百分点；在对教师教学质量的评价中，86.65%的毕业生选择很好或较好，较去年提高 8.48 个百分点；在对实验教学效果的评价中，77.55%的毕业生认为很好或较好，较去年提高 2.95 个百分点。

十一、毕业生情况

1. 毕业率与学位授予率

2015 届春秋两季预计本科毕业生共 4270 人，其中 4106 人获得学位资格。

表 11-1 2015 届毕业率与学位授予率

学院	预计毕业生	毕业生人数	毕业率	授予学位人数	学位授予率
商船学院	832	776	93.27%	776	93.27%
交通运输学院	645	632	97.98%	632	97.98%
法学院	151	150	99.34%	150	99.34%
经济管理学院	774	752	97.16%	752	97.16%
物流工程学院	665	626	94.14%	624	93.83%
信息工程学院	468	455	97.22%	455	97.22%
海洋科学与工程 学院	296	294	99.32%	294	99.32%
外国语学院	213	208	97.65%	208	97.65%
文理学院	226	215	95.13%	215	95.13%
合计	4270	4108	96.21%	4106	96.16%

2. 毕业生就业状况

截至 2015 年 8 月 31 日，2015 届本科毕业生就业 4071 人，就业率为 96.42%，签约 3134 人，签约率为 74.23%。与 2014 届毕业生同期相比，就业率增加 0.13 个百分点，签约率增加 2.9 个百分点。本届本科毕业生中 367 人在国内考取研究生深造，有 344 人出国深造。

3. 社会评价情况

我校通过走访、电话、发放毕业生综合素质调查问卷等多种形式

了解用人单位对我校毕业生的满意情况。跟踪调查数据显示,绝大多数用人单位对我校毕业生知识、能力、综合素质和思想品德等方面给予了较为肯定的评价。思想素质和职业道德方面,好评率在 90%以上;业务水平和综合素质评价方面“好”和“较好”占比 85%;知识结构和学科专业基础“好”和“较好”占比 87%;组织管理能力方面“强”和“较强”占比 81%;开拓创新能力方面“强”和“较强”占比 90%。

4. 优秀毕业生成长案例

唐旭,上海海事大学信息工程学院计算机科学与技术系 2011 级学生,2 岁时患上了当今世界五大绝症之一的重症进行性肌肉萎缩(俗称渐冻人),9 岁起胸部以下几无知觉,仅右手食指稍能活动,被病症禁锢在轮椅上。在残酷的命运面前,他付出超乎常人的努力,以优异成绩考入我校。

唐旭从不抱怨,学习异常刻苦,大学期间几乎每个日夜都学习到午夜。即使在严寒冬天左脚五个脚趾被冻坏严重溃烂的情况下,他硬是凭着惊人的毅力,坚持学习。于此同时,他还常常主动帮助其他同学,并参加了校学联、校职联,负责视频制作以及职业信息的发布和整理。此外,他凭着自己所学的计算机知识开了一家淘宝网店来补贴家用,减轻家里负担。

唐旭在校期间荣获了若干荣誉:2011 中国大学生年度人物、2012 中国大学生自强之星、3 次国家励志奖学金、2 次上海海事大学二等奖学金、1 次上海海事大学一等奖学金。他的事迹还得到了众多媒体

的宣传报道：中央电视台一套综合频道《梦想合唱团》第九期节目播出了他自强不息、追逐梦想的感人事迹；《鲁豫有约》节目也采访了他青春寻梦的故事。

唐旭进入上海海事大学后，学校领导及相关学院、部门以真挚的情感，尽最大的努力去帮助和关心他，制定了详细的帮扶方案。唐旭在给学校和学院的感谢信中这样写道：“我在海事大学，感受着无微不至的关怀和温暖，领导、老师、同学、志愿者对于我的关心和帮助让我感动不已，海大的校园，虽然远离家，但依然有家的温暖；我在海大，不断地成长和进步。我将以一颗感恩之心，继续努力，回馈他人，回报社会。”

2015 年 7 月，唐旭以优异成绩毕业，就职于上海索益公益文化发展中心，从事 web 端和移动端软件开发工作。唐旭用顽强的意志创造着一个又一个奇迹，用卓越的行动诠释着生命的意义和价值，展示了当代学子的优秀风貌。



图 11-1 身残志坚的优秀毕业生唐旭

十二、2014 年度学校重大教学改革措施及成效

2014 年度，学校逐步推进多项改革措施，一些教育教学问题得

以改善。

(1) 通过落实大类培养、教考分离、小班化教学等措施，有效增强了学生的学习主动性，课堂出勤率提高，学风得以改善。

(2) 加强师资引进与培养工作，提高师资质量，增加师资数量。2014 年新增上海市浦江人才、上海市优秀学科带头人、上海市曙光学者、晨光学者、阳光计划等人才 20 余名。

(3) 实施教师教学激励计划，大力推行教师坐班答疑制度、教授、副教授为本科生授课的激励制度、青年教师助教制度，促进了教师投入本科教学工作，教授授本科课程比率有所提高。启动了本科生导师制，制订了相关工作条例，通过专业指导和学生参与课题的研究，提高学生的专业素养和科技创新能力。

(4) 加强实践教学，推进开展大学生科技创新。开展实践教学评估工作，加强实习环节的落实，校外实习基地数量增加 24 个。对毕业设计(论文)采取抽检及盲审制度。进一步推进大学生科技创新、学科竞赛活动工作，通过继续资助重点学科竞赛项目、加大优秀指导教师奖励力度、推荐创新生进入免试研究生等系列举措，充分调动了广大师生的积极性、创新性，学科竞赛活动成绩斐然，共计 385 人次在各级各类学科竞赛中获奖，包括全国一等奖若干。

(5) 开设了 3 个具有学校学科优势和特色的第二专业(学位)，拓宽了学有余力学生的知识面，更好的培养复合型人才。

十三、面临的挑战及下年度质量目标

学校以专业建设为抓手，加强内涵建设，形成了学科专业建设的良性机制，推动了学校品牌专业建设，通过努力取得了令人鼓舞的成绩。为进一步提高人才培养质量，还需注重以下几个方面：

(1) 以专业达标评估为抓手，调整专业结构，加强优秀专业和特色专业建设。

利用专业评估和工程教育认证契机，加强专业建设，调整专业结构，对整体水平较差，学生就业率较低的专业采取减少招生直至淘汰的措施。学校已经启动第二轮本科专业评估，重点考核被评专业的人才培养目标定位、质量标准的建立和专业建设的成效等方面，同时针对上一轮已进行专业达标评估的专业，应反映相关整改措施及效果。

(2) 扩充课程资源，提高课程质量

开展双语、全英语教学课程评估，建设一批优质双语教学示范课程，总结和推广优秀双语教学方法，提高教师英语教学水平。以网上教学平台上线运行为基础，启动慕课开发、通识课网络教学调研工作。从校级精品以上级别课程中遴选课程，拍摄制作一批校本微课程视频，展示学校精品课程建设的优秀成果，宣传并提升学校的社会认知度。推进航海类专业大学英语教材编写工作。

(3) 继续加强师资引进与培养工作，深入实施教师教学激励计划

深入实施教师教学激励计划工作，总结前一阶段工作经验与问

题，完善坐班答疑制度和校内自习辅导制度。跟踪落实本科生导师制度、青年教师助教制度等加强教师与学生的互动，为本科生从事科技创新活动提供必要的平台，提高人才培养质量。同时，学校希望利用本次激励计划，在实验室开放、课程资源的国际化等方面有所突破。

（4）深化创新创业教育改革

统筹规划，整合资源，系统构建并完善创新创业教育工作机制。逐步建立创新创业学分设置、积累与转换制度。在目前培养方案规定的第二课堂 3 学分的基础上，适度增加创新创业学分。立项建设一批创新与创业类通识教育选修课，开设研究方法、学科前沿、创业基础、就业创业指导等方面课程，支持课程与受益面广的大学生科技竞赛活动相结合。加强大学生创新创业基地建设，引导、鼓励学生积极参加创新创业项目，培养学生创新意识、创业能力，提高学生的综合竞争力。

（5）启动审核评估准备工作

对照审核评估的要求开展调研和准备工作，制定工作计划，协同相关部门和学院填报本科教学基本状态数据，开展自我评估，继续梳理和规范学校各项工作，迎接 2016 年下半年的审核评估。

附表 1

上海海事大学院系及本科专业（2015 级）一览表

院 系		专业大类	专业（方向）名称	专业类别
商船学院	航海系		航海技术	交通运输类
	轮机工程系		轮机工程	交通运输类
			船舶电子电气工程	交通运输类
			能源与动力工程	能源动力类
交通运输学院	交通工程系	交通运输类	交通工程	交通运输类
	管理系		交通运输	交通运输类
		国际航运系		物流管理
法学院	法律系		交通管理	公共管理类
			法学（海商法）	法学类
经济管理学院	物流经济系	经济学类	经济学（海运与物流经济）	经济学类
	国际经济贸易系		国际经济与贸易	经济与贸易类
			金融学（海运金融）	金融学类
	财务与会计学系		会计学	工商管理类
			会计学（国际会计）	
			会计学（ACCA 课程班）	
	工商与公共管理系	工商管理类	财务管理	工商管理类
			工商管理	工商管理类
	管理科学系	管理科学与工程类	旅游管理	旅游管理类
			电子商务	电子商务类
管理科学			管理科学与工程类	
物流工程学院	机械工程系	机械类	机械设计制造及其自动化	机械类
			机械电子工程（物流装备控制与安全）	机械类
	工业工程系	物流管理与工程类	工业工程	工业工程类
			物流工程	物流管理与工程类
	电气自动化系	电气类	电气工程及其自动化	电气类
			自动化	自动化类
测控技术与仪器			仪器类	

中荷机电工程学院			机械电子工程（中荷）	机械类
			电气工程与智能控制（中荷）	电气类
信息工程学院	计算机科学系	计算机类	计算机科学与技术	计算机类
			信息管理与信息系统	管理科学与工程类
			网络工程	计算机类
	电子工程系	电子信息类	电子信息工程	电子信息类
			通信工程	电子信息类
海洋科学与工程学院	环境与安全工程系	安全科学与工程类	环境工程	环境科学与工程类
			安全工程	安全科学与工程类
	港口与航道工程系		港口航道与海岸工程	水利类
			船舶与海洋工程	海洋工程类
			材料科学与工程	材料类
外国语学院	英语系	外国语言文学类	英语	外国语言文学类
			商务英语	外国语言文学类
	日语系		日语	外国语言文学类
文理学院	数学系	数学类	信息与计算科学	数学类
			数学与应用数学	数学类
	徐悲鸿艺术学院		工业设计	机械类
			视觉传达设计	设计学类
	行政管理系		行政管理	公共管理类

附表 2

“085 工程”重点建设专业及卓越工程人才培养建设专业一览表

序号	类别	学院	学科(专业)名称	属性
1	“085”工程“国际航运技术与工程”建设专业	商船学院	航海技术	重点建设
2			轮机工程	重点建设
3			船舶电子电气工程	重点建设
4		交通运输学院	交通运输	重点建设
5			交通工程	重点建设
6		物流工程学院	机械电子工程(港口机械)	重点建设
7		信息工程学院	通信工程	重点建设
8		海洋科学与工程学院	船舶与海洋工程	重点建设
9		物流工程学院	工业工程	辐射共享
10		商船学院	热能与动力工程	辐射共享
11		交通运输学院	航运管理	辐射共享
12		海洋科学与工程学院	港口航道与海岸工程	辐射共享
13		经济管理学院	经济学(海运与物流经济)	辐射共享
14			金融学(海运金融)	辐射共享
15	“085”工程“物流工程与管理”建设专业	交通运输学院	物流管理	重点建设
16		物流工程学院	物流工程	重点建设
17			机械设计制造及其自动化	重点建设
18		经济管理学院	经济学(海运与物流经济)	重点建设
19			国际经济与贸易	重点建设
20		信息工程学院	信息管理与信息系统	重点建设
21	教育部“卓越工程师教育培养计划”试点专业	商船学院	航海技术	教育部
22			轮机工程	教育部
23			能源与动力工程	教育部
24		物流工程学院	机械设计制造及其自动化	教育部
25		信息工程学院	计算机科学与技术	教育部

26		海洋科学与工程学院	船舶与海洋工程	教育部
27	卓越法律人才培养计划	法学院	法学	上海市
28	专业综合改革试点	交通运输学院	交通运输	教育部、上海市
29		商船学院	航海技术	上海市

注：经教育部专业目录调整，热能与动力工程、能源工程及自动化已合并为能源与动力工程专业。



附录 3

截至 2014-2015 学年四届学生成绩绩点分布表

年级	学院	3.5(含) 以上	3.0(含) -3.5	2.5(含) -3.0	2.0(含) -2.5	2.0 以下
2011	商船学院	19	171	336	259	58
2011	交通运输学院	51	174	229	141	17
2011	法学院	13	89	49	3	0
2011	经济管理学院	36	280	292	156	18
2011	物流工程学院	20	161	220	203	57
2011	信息工程学院	10	79	162	159	64
2011	海洋科学与工程学院	19	87	112	81	10
2011	外国语学院	27	103	52	25	6
2011	文理学院	6	89	72	46	8
2012	商船学院	25	175	328	287	57
2012	交通运输学院	92	208	198	93	32
2012	法学院	26	52	27	9	1
2012	经济管理学院	70	272	242	145	34
2012	物流工程学院	22	131	193	248	77
2012	信息工程学院	6	63	160	141	62
2012	海洋工程学院	16	77	105	116	44
2012	外国语学院	69	107	61	30	21
2012	文理学院	13	82	90	78	50
2013	商船学院	7	106	234	343	82
2013	交通运输学院	62	148	172	135	35
2013	法学院	25	76	41	15	0
2013	经济管理学院	64	242	267	181	42
2013	物流工程学院	10	130	199	241	75
2013	信息工程学院	6	67	141	178	57
2013	海洋工程学院	5	58	114	109	33
2013	外国语学院	34	108	60	21	8
2013	文理学院	3	46	83	49	22
2014	商船学院	4	47	203	418	152
2014	交通运输学院	46	136	171	146	43
2014	法学院	32	72	36	10	6
2014	经济管理学院	45	218	286	181	35
2014	物流工程学院	12	91	233	274	59
2014	信息工程学院	5	61	155	182	34
2014	海洋工程学院	2	38	131	158	25
2014	外国语学院	29	95	60	25	4
2014	文理学院	5	51	75	49	16

附表 4

海事特色的校园文化活动

品牌活动	学术类	文娱类	体育类
	挑战杯 新生辩论赛 创业能力大赛	“海螺杯”新生歌手大赛 新生主持人大赛 校园十大歌手大赛 集体舞大赛 书画大赛 青春风采大赛	龙舟赛 “浪花杯”新生篮球赛 啦啦操赛
特色活动	专题活动	交流活动	
	航运节 读书节 物流节 海洋节 海韵文化节 社团文化节 海澜文化节 新生文化节	盖茨堡学院桑德曼音乐学院交响管乐团交流 交响管乐团参加上海市民文化节 合唱团赴内蒙古锡林郭勒职业学院合唱交流 合唱团参加 2015 年上海市民文化节 “我相信”校园巡回演唱会	
高雅艺术进校园	上海歌剧院演出、上海越剧院演出、荷兰好声音爵士乐团音乐会		