



# 2018-2019 学年本科教学质量报告



SHANGHAI  
INTERNATIONAL  
STUDIES  
UNIVERSITY

## 卷首语

上海外国语大学创建于一九四九年，是新中国成立后兴办的第一所高等外语学府，见证了中国外语教育的沧桑巨变，承担着中外人文交流的时代重任。

时至今日，在“格高志远、学贯中外”之校训精神引领下，上外秉持“诠释世界、成就未来”之办学理念，独树一帜地提出“多语种+”卓越国际化战略，致力于建成国别区域全球知识领域特色鲜明的世界一流外国语大学。

建校七十年来，上外师生始终服务于国家改革发展，站立于对外开放前沿，足迹遍布全球各地，为国家的外交事业、经济建设、文化繁荣和社会发展，为增进中国同世界各国人民的友谊做出贡献。

七十载书香翰墨、桃李芬芳。众多出类拔萃的名家大师，大批世界各地的优秀才俊，都在这座荟萃中外文化的学府，砥砺求索、执教治学、既成为上外极为珍贵的精神财富，更化作永续前进的不竭动力。

2019年，学校将迎来建校70周年，站在新的起点，迈向新的愿景。面对新时代，我们迎来新的发展机遇，让我们共同努力，与时俱进、以实干赢得未来，以革新引领未来。

# 目 录

表目录.....	IV
图目录.....	V
第一章 办学定位与人才培养目标.....	- 1 -
一、办学定位.....	- 1 -
二、人才培养目标.....	- 1 -
（一）人才培养目标.....	- 1 -
（二）“多语种+”卓越国际化人才培养体系.....	- 2 -
第二章 本科教学基本情况.....	- 5 -
一、专业设置.....	- 5 -
二、学生情况.....	- 7 -
（一）招生情况.....	- 7 -
（二）在籍学生情况.....	- 11 -
三、师资情况.....	- 12 -
（一）师资规模.....	- 12 -
（二）师资结构.....	- 12 -
（三）生师比.....	- 13 -
第三章 教学资源保障.....	- 14 -
一、教学经费.....	- 14 -
（一）教学经费投入与保障机制.....	- 14 -
（二）学校教学经费年度变化情况.....	- 15 -
（三）教学经费分配方式、比例及使用效益.....	- 15 -
二、师资建设.....	- 15 -
三、课程建设.....	- 16 -
四、教材建设.....	- 18 -
五、教学设施.....	- 20 -
（一）教学用房.....	- 20 -
（二）图书资料.....	- 21 -
（三）教学设备.....	- 21 -
六、社会资源.....	- 22 -

第四章 人才培养.....	- 23 -
一、教学改革.....	- 23 -
二、人才培养方案.....	- 24 -
三、课堂教学.....	- 25 -
(一) 开课情况.....	- 25 -
(二) 教授给本科生授课情况.....	- 25 -
(三) 通识课程.....	- 25 -
(四) 课程思政.....	- 26 -
(五) 全英语课程.....	- 28 -
四、实践教学.....	- 29 -
(一) 实验室建设.....	- 29 -
(二) 教学实习和实习基地建设.....	- 29 -
(三) 毕业论文.....	- 30 -
五、教学成果.....	- 31 -
六、国际交流.....	- 32 -
第五章 学生发展.....	- 33 -
一、学生指导与服务.....	- 33 -
二、学风建设.....	- 34 -
三、学习效果.....	- 35 -
(一) 学业情况.....	- 35 -
(二) 学生学习满意度.....	- 36 -
四、体测达标情况.....	- 36 -
五、毕业情况.....	- 37 -
六、就业情况.....	- 38 -
七、学生获奖.....	- 39 -
第六章 质量监控.....	- 40 -
一、人才培养中心地位.....	- 40 -
(一) 本科教育在人才培养中的地位.....	- 40 -
(二) 领导班子重视本科教学.....	- 40 -
二、专业评估.....	- 41 -
(一) 专业自查自评.....	- 41 -
(二) 专家考察评估.....	- 41 -

(三) 专业评估特征 .....	- 41 -
三、教学督导 .....	- 42 -
四、学生评教 .....	- 42 -
五、第三方评估 .....	- 45 -
第七章 问题与对策 .....	- 46 -
一、存在问题 .....	- 46 -
(一) 教育理念 .....	- 46 -
(二) 课程体系 .....	- 46 -
(三) 教学模式 .....	- 46 -
(四) 评估方式 .....	- 46 -
(五) 人才质量 .....	- 46 -
二、发展对策 .....	- 47 -
(一) 明确人才目标定位, 建设特色一流本科 .....	- 47 -
(二) 坚持以学生为本, 建构立体人才培养体系 .....	- 47 -
(三) 运用现代信息技术, 打造智慧教研空间 .....	- 47 -
(四) 狠抓教学过程管理, 提高人才培养质量 .....	- 48 -
(五) 强化创新改革意识, 产出一流教改成果 .....	- 48 -

## 表目录

表 2-1 上海外国语大学本科专业分布情况一览表 .....	- 5 -
表 2-2 上海外国语大学 2018 年生源分布 .....	- 7 -
表 2-3 上海外国语大学 2018 年生源基本情况 .....	- 8 -
表 2-4 上海外国语大学 2018 年生源数量及特征 .....	- 10 -
表 2-5 在校学生人数分布 .....	- 12 -
表 3-1 2016-2018 年度教学经费投入概况（单位：元） .....	- 14 -
表 3-2 2016-2018 年度教育经费概况（单位：万元） .....	- 15 -
表 3-3 上海外国语大学优质课程资源建设情况 .....	- 17 -
表 3-4 2018 年校级本科教材出版资助项目立项名单 .....	- 19 -
表 3-5 2018 年度上海外国语大学已出版优质教材后期资助名单 .....	- 20 -
表 3-6 教学及行政用房建筑面积统计 .....	- 20 -
表 3-7 实验室、实习场所建筑面积统计 .....	- 21 -
表 3-8 图书馆藏情况统计表 .....	- 21 -
表 3-9 固定资产情况 .....	- 21 -
表 4-1 近年重要教学改革举措 .....	- 23 -
表 4-2 近年立项的“课程思政专项”列表 .....	- 26 -
表 4-3 校外实践基地建设项目 .....	- 29 -
表 4-4 2017 年上海市教学成果奖获奖名单 .....	- 31 -
表 4-5 2018 年国家级教学成果奖获奖名单 .....	- 32 -
表 5-1 近三学年学生学业违纪人次统计表 .....	- 35 -
表 5-2 2018-2019 学年学生平均绩点情况 .....	- 35 -
表 5-3 最近三学年专业英语四八级考试情况 .....	- 36 -
表 5-4 2019 年本科毕业生毕业及学位授予情况 .....	- 37 -
表 5-5 2019 届本科毕业生就业情况 .....	- 38 -
表 6-1 全校课程评教情况表 .....	- 43 -

## 图目录

图 1-1 德业兼修的“多语种+”国际化人才一体化培养体系 .....	- 2 -
图 4-1 “多语种+”卓越国际化人才 .....	- 23 -
图 6-1 全校课程评教门次与分数分布统计 .....	- 43 -
图 6-2 班级规模与评教分数分布 .....	- 44 -
图 6-3 教师职称与评教分数分布 .....	- 44 -
图 6-4 教师年龄与评教分数分布 .....	- 45 -

## 第一章 办学定位与人才培养目标

上海外国语大学坚持全面贯彻党的教育方针与政策，落实立德树人根本任务，强化人才培养的核心地位，不断提高人才培养质量。新时代背景下，学校对接国家“一带一路”倡议和文化“走出去”重大战略，根据建设“国别区域全球知识领域特色鲜明的世界一流外国语大学”的战略定位，施行“多语种+”卓越国际化人才培养战略，不断优化课程体系，创新育人模式，完善质量保障体系，打造智慧空间，彰显学校特色，提升办学水平，全力培养国家亟需的“会语言”“通国家”“精领域”的卓越国际化人才。

### 一、办学定位

办学定位：学校秉承“格高志远、学贯中外”的校训精神和“诠释世界、成就未来”的办学理念，以“服务国家发展、服务人的全面成长、服务社会进步、服务中外人文交流”为办学使命，致力于建成国别区域全球知识领域特色鲜明的世界一流外国语大学。

为在全校范围内更快更好地达成对办学定位的广泛共识，进一步确立本科教学工作在学校工作中的核心地位，明确本科专业人才培养目标，强化全校师生的质量意识，引导全校师生员工树立正确的人才观、质量观和效益观。

### 二、人才培养目标

上海外国语大学历来以培养国际化外语人才为办学特色。近十年来，学校面向国家和社会人才需求，发挥多语种办学优势，整合优质教学资源，优化人才培养方案、打造多层次跨学科项目、完善管理机制体制，构建德业兼修的“多语种+”国际化人才培养体系，架构起立体多元的学生成才通道。

#### （一）人才培养目标

在高等教育国际化的大背景下，结合国家五类人才培养战略，基于 70 年培养高端国际化人才的经验，学校积极推进“多语种+”办学战略，加强全球治理人才培养，突出“会语言、通国家、精领域”，致力于培育思想素质过硬、中外人文底蕴深厚、跨文化沟通和专业能力突出、创新创业能力强的“多语种+”卓越国际化人才。

“多语种”指的是至少精通两门以上第二语言，具有出众的跨文化沟通能力；“+”指的是“互通互联”，即以基于多语言的跨文化沟通能力为前提，打破专业、学科壁垒，以人文通识教育培养学生的价值观自觉，以社会科学方法论教学促进国别、区域研究意识，以问题研究导向提升学生在某一领域的专精；“+”不是简



单相加，而是“融合”：一是“通（融通）”，即通过开设大类课程、辅修专业、创新实践等贯通专业、学科；二是“化”，将多语言能力通过“比较”“贯通”等“化”为“领域”优势。

## （二）“多语种+”卓越国际化人才培养体系

在凝练“多语种+”国际化人才内涵的基础上，学校率先建构了一体化人才培养体系，包括人才的目标、类型、培养路径与评价机制等（见图 1-1）。

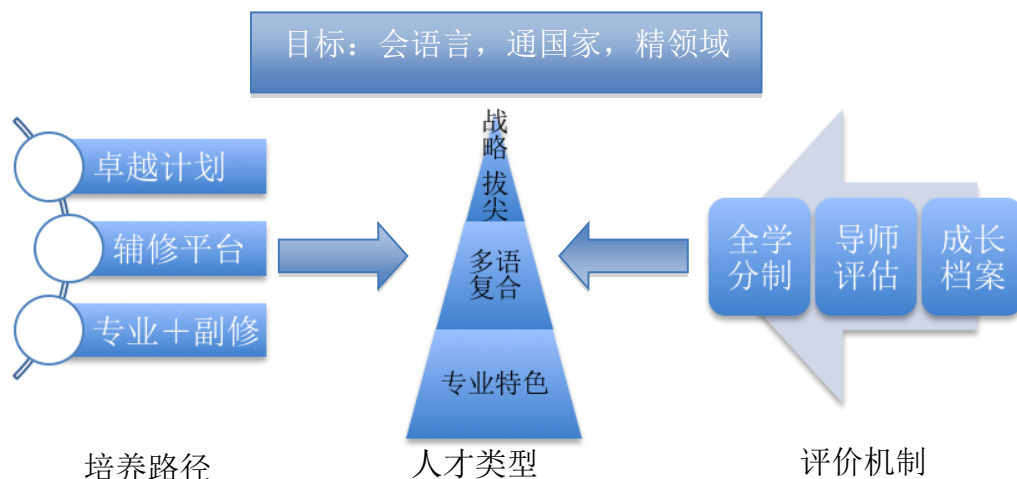


图 1-1 德业兼修的“多语种+”国际化人才一体化培养体系

### 1. 人才类型

基于培养目标，学校将“多语种+”国际化人才分为专业特色人才、多语复合型人才、战略拔尖人才。专业特色人才既传承外国语言文学学科培养具备国际视野、人文素养和跨文化交际能力的外语人才的传统，又注重加强非外语专业学生的外语能力培养，培养专业与外语能力兼备的特色人才。多语复合人才旨在发挥学校复合型人才培养优势，依托“多语种+”辅修平台，培养跨文化交际能力与跨学科知识能力突出的卓越复合型人才。战略拔尖人才旨在选拔培养国家亟需的高素质、通识型、具备全球治理能力的卓越国际化人才。不同人才既有共核的多语能力、通识素养，又有专业与跨学科特色，且具有一定层级性，其中战略拔尖人才强调优中选优，其培养体制与机制均有创新性。

### 2. 人才培养路径

坚持以提升人才培养质量为核心，不断创新改革，探索人才培养的有效路径。

#### 1) 实施“专业+副修”，培养专业特色人才

##### (1) 人文化改革，培养外语专业人才

坚持外语专业进一步凝练内涵，推行人文化改革，培养高端外语人才。在专业教学计划中分设语言、文学、翻译、区域国别等若干个专业方向模块，使学生

不仅有扎实的语言基本功和语言应用能力，还具备深厚的人文素养和创新思维。

#### (2) 外语副修，培养多语特色人才

落实外语副修机制，坚持专业与外语的深度融合，培养多语特色人才。在非英语外语类专业均设英语副修方向，其中哈萨克语专业设俄语副修。在非外语类专业培养方案中设置至少 30 学分的“英语基础课程”模块，与英语专业同教材、同进度、同教学要求。近年来，非英语专业的学生英语六级通过率均在 80%以上，高出全国外语院校约 20 个百分点。

#### 2) 辅修平台，培养多语复合人才

学校在国际化复合型人才培养方面积淀深厚。1983 年在国内率先设置国际新闻专业。其后不断拓展复合型专业方向，先后设置国际贸易（日语）、德语（经济学）、西班牙语（企业管理）。学校还打通专业壁垒，打造“多语种+”辅修平台，实施辅修双学位/双专业机制。非语言专业学生可以辅修外语专业课程，获得相应的辅修学位或专业证书。语言类专业学生修完指定的专业课程，亦可获得相应专业的辅修证书。

#### 3) 系列卓越计划，培养战略拔尖人才

对接国家和社会发展的人才需求，推进系列卓越计划，培养战略拔尖人才。首先，设立不同类型的人才实验班，打造人才培养特区。2007 年开设国际公务员人才实验班，培养国际组织人才。2011 年开设多语种国际新闻人才特色班。2012 年开设涉外卓越法律人才实验班。2016 年开设多语种高级翻译实验班、多语种国别区域试验班、多语种金融实验班。2017 年开设多语种外交外事人才实验班

2015 年学校成立卓越学院，统筹全校资源，实施荣誉教育，培养拔尖人才。学院优化课程体系，推行荣誉课程，设有卓越讲坛、卓越书会、卓越演说家、卓越工作坊等；采取竞聘机制海内外聘请名师，确保优质教育；创新机制体制，动态监控质量。

### 3. 评价机制

教学评价是保障人才培养质量的重要环节。学校采取完全学分制改革、学业导师制、学业成长档案等举措，保障评价的科学性。

#### 1) 完全学分制改革

学校自 1993 年在外语类院校中率先实行学年学分制，1996 年启动主辅修制，2001 年启动网上选课并实施导师制，2008 年建立双学位制，2010 级学生开始实施按学分收费。为进一步对接“多语种+”人才培养战略，2016 年启动完全学分制改革，全面实施三至六年弹性学制，进一步完善选课制度，推行免修、免听和重修制度，引导学生自主选择课程、自主安排学习进度。完善学分互认制度，建

立科学合理的转专业制度，拓展辅修双学位/双专业的范围和层次。

### 2) 学业导师制

人才培养的质量与教师密切相关。学校出台《本科生导师制工作条例》，聘请经验丰富的专业教师担任班导师，明确指导细则，要求导师指导学生制订学业计划，提供学业咨询，同时对他们进行过程性综合评价。新闻传播学院从 2018—2019 学年开始试行全员导师制，英语学院长期坚持编撰《导师耕耘录》，法学院实行双导师制，国际金融贸易学院在实行全员导师制的基础上，进行一系列工作改革等。学业导师动态评估已经成为上外独具特色的评价机制之一。

### 3) 学业成长档案

在高等教育国际化和“互联网+”的背景下，学校更加注重学生的过程性培养和个性化发展。一方面在相关教学管理文件中鼓励多元评价，注重平时成绩与最终成绩的结合。另一方面利用网络平台建立了多维度的学生考核档案，包括学习成绩，参加创新创业、出国学习或者交流、社会服务、参加演技项目、获奖与处分等信息，有助于对学生进行全面评价。

## 第二章 本科教学基本情况

学校坚持立德树人，遵循“四个回归”，聚焦“会语言、通国家、精领域”目标，巩固人才培养中心地位和本科教学基础地位。优化专业结构，多维发展课程，创新项目建设，力推实践教育，打造一流本科。

### 一、专业设置

学校的人才培养体系层次齐备，现有 47 个本科专业，包括 33 个语言类专业和 14 个非语言类专业，授课语种达 40 种。近年来新增匈牙利语、斯瓦西里语等“一带一路”沿线国家战略语种专业，开设爪哇语等语种课程。2018 年学校新增语言学本科专业，构建本、硕、博完整的语言学专业人才培养体系，推动语言研究向科学化和前沿化转型。涉及文学、教育学、经济学、管理学、法学等五大门类，已形成以语言文学类见长，五大学科门类协调发展的学科格局，多元并举，特色鲜明。

表 2-1 上海外国语大学本科专业分布情况一览表

学科门类	一级学科	专业名称	设置年份	所属院（系）
教育学	教育学	教育技术学	1986	国际教育学院
文学	新闻传播学	新闻学	1983	新闻传播学院
		广播电视学	2001	
		广告学	1997	
		网络与新媒体	2012	
	中国语言文学	汉语言	1994	国际文化交流学院
		汉语国际教育	1985	国际教育学院
	外国语言文学	商务英语	2009	
		英语（教育）	/	
		英语	1956	英语学院
		翻译	2007	
		法语	1956	
	德语	1956	德语系	

		瑞典语	2007		
		俄语	1949	俄罗斯东欧中亚学院	
		匈牙利语	2015		
		乌克兰语	2007		
		捷克语	2016		
		波兰语	2016		
		哈萨克语	2016		
		乌兹别克语	2016		
		塞尔维亚语	2018		
		西班牙语	1959		西方语系
		葡萄牙语	1978		
		希腊语	1972		
		意大利语	1972		
		荷兰语	2007		
		阿拉伯语	1959	东方语学院	
		波斯语	1996		
		朝鲜语	1993		
		泰语	2001		
		印度尼西亚语	2005		
		希伯来语	2007		
		越南语	2007		
		土耳其语	2010		
		印地语	2011		
		斯瓦希里语	2017		
		语言学	2018		语言研究院
		日语	1959	日本文化经济学院	
经济学	经济与贸易	国际经济与贸易 (日语)	/		
		国际经济与贸易	1983	国际金融贸易学院	

	金融学	金融学	1995	
管理学	工商管理	会计学	1989	国际工商管理学院
		工商管理	1985	
	管理科学与工程	信息管理与信息系统	2001	
	公共管理	公共关系学	2006	
法学	法学	法学	1994	法学院
	政治学	国际政治	2001	国际关系与公共事务学院
		政治学与行政学	2015	
总计	11	47	/	15

## 二、学生情况

### (一) 招生情况

#### 1. 招生专业

2018年，学校共有34个本科招生专业，含3个专业方向。

印度尼西亚语、印地语、泰语、希伯来语、越南语、波兰语、瑞典语、土耳其语、希腊语、荷兰语等10个专业2018年未招生。

塞尔维亚语、语言学，已于2019年9月开始招生。

#### 2. 生源规模与结构

2018年，我校各专业共录取1503人，新生报到1478人。生源类别分别是预科生转入和普通高中毕业生。其中预科生转入26人，普通高中毕业生中，应届毕业生1456人，往届毕业生47人。

表 2-2 上海外国语大学 2018 年生源分布

生源地	人数	比例
上海	353	23.49%
江苏	114	7.58%
浙江	105	6.99%
山东	67	4.46%
新疆	55	3.66%
河南	51	3.39%
江西	50	3.33%

安徽	49	3.26%
福建	47	3.13%
吉林	44	2.93%
四川	41	2.73%
广东	40	2.66%
重庆	37	2.46%
山西	35	2.33%
河北	33	2.20%
湖北	32	2.13%
云南	30	2.00%
贵州	26	1.73%
天津	25	1.66%
西藏	25	1.66%
广西	25	1.66%
香港	24	1.60%
湖南	24	1.60%
北京	23	1.53%
甘肃	23	1.53%
宁夏	19	1.26%
辽宁	18	1.20%
内蒙古	18	1.20%
陕西	16	1.06%
台湾	14	0.93%
澳门	11	0.73%
黑龙江	11	0.73%
海南	9	0.60%
青海	9	0.60%

表 2-3 上海外国语大学 2018 年生源基本情况

项目	类别	人数	比例
性别	男	380	25.3%
	女	1123	74.7%
政治面貌	中共预备党员	1	0.1%
	共青团员	1381	91.9%
	群众	121	8.1%

考生科类	文科	471	31.3%
	理科	548	36.5%
	综合	484	32.2%
考生类别	城镇应届	1260	83.8%
	农村应届	196	13.0%
	城镇往届	33	2.2%
	农村往届	14	0.9%
民族	汉族	1343	89.4%
	回族	26	1.7%
	藏族	22	1.5%
	蒙古族	19	1.3%
	维吾尔族	18	1.2%
	壮族	14	0.9%
	满族	12	0.8%
	土家族	11	0.7%
	朝鲜族	7	0.5%
	哈萨克族	7	0.5%
	苗族	5	0.3%
	布依族	3	0.2%
	羌族	3	0.2%
	侗族	2	0.1%
	哈尼族	2	0.1%
	畲族	2	0.1%
	瑶族	2	0.1%
	彝族	2	0.1%
	纳西族	1	0.1%
	佤族	1	0.1%
其他	1	0.1%	

### 3. 生源质量

2018年，学校在全国提前批各省文科录取线比一本线平均高出72.8分，理科平均高出113.5分；本一批文科平均高出91.8分，理科平均高出128.8分。

上海市和浙江省实行高考综合改革试点，不分文理。上海提前批分数线高出自主招生控制线47分，本科批分数线高出54分。浙江提前批高出一本线61分，本科批直接按专业录取，各专业平均高出69.9分。



#### 4. 各专业生源数量及特征

2018年男生比例较高的专业有阿拉伯语、乌兹别克语，超过了50%；金融学、俄语、政治学与行政学、日语、教育技术学、会计学、意大利语，超过了30%。今年，男生在各专业中的比例平均都处于较高水平。广告学和朝鲜语男生比例较低，不到10%。

2018年共录取保送生194人，录取在14个外语类专业，占当年外语类专业录取人数的24.7%，保送生比例较多（50%以上）的专业有德语（经济学）。捷克语、乌兹别克语、斯瓦希里语、乌克兰语没有录取保送生。自主招生和高校专项分别录取69人和28人，录取在16个专业，其中录取人数最多的为法学专业，自主招生和高校专项共录取14人，占该专业录取人数的14.4%。

2018年，全校各专业一志愿率平均为58.3%，其中德语（经济学）达到100%。各专业志愿满足率平均为97.2%，其中有23个专业（方向）达到100%，无调剂录取的学生。

表 2-4 上海外国语大学 2018 年生源数量及特征

专业名称	录取人数	男生比例	一志愿率	志愿满足率
英语	98	19.39%	80.80%	100.00%
翻译	75	12.00%	48.90%	100.00%
国际经济与贸易	49	22.45%	70.20%	97.90%
金融学	51	41.18%	80.40%	100.00%
会计学	80	31.25%	48.80%	100.00%
信息管理与信息系统	45	28.89%	52.90%	100.00%
工商管理	46	28.26%	30.00%	100.00%
公共关系学	45	13.33%	29.00%	80.60%
新闻学（国际新闻）	48	14.58%	35.40%	100.00%
网络与新媒体	25	24.00%	61.90%	100.00%
教育技术学	22	31.82%	16.70%	83.30%
广播电视学	22	13.64%	15.80%	89.50%
广告学	22	4.55%	41.70%	91.70%
法学	97	23.71%	60.30%	90.40%
国际政治	46	21.74%	51.70%	100.00%
政治学与行政学	23	34.78%	14.30%	92.90%

汉语国际教育	46	17.39%	23.10%	100.00%
商务英语	48	18.75%	51.40%	91.90%
英语（教育）	43	27.91%	80.00%	100.00%
日语	100	33.00%	96.40%	100.00%
国际经济与贸易（日语）	50	26.00%	55.10%	100.00%
阿拉伯语	42	73.81%	78.10%	100.00%
朝鲜语	44	9.09%	41.90%	87.10%
斯瓦希里语	9	44.44%	44.40%	88.90%
俄语	51	41.18%	87.10%	100.00%
捷克语	14	21.43%	66.70%	100.00%
乌克兰语	12	16.67%	50.00%	100.00%
乌兹别克语	12	50.00%	8.30%	91.70%
德语	51	23.53%	86.70%	100.00%
德语（经济学）	25	28.00%	100.00%	100.00%
法语	73	21.92%	90.70%	100.00%
西班牙语	47	14.89%	85.70%	100.00%
葡萄牙语	22	18.18%	44.40%	100.00%
意大利语	20	30.00%	33.30%	100.00%

## （二）在籍学生情况

### 1. 学生人数（2018年9月）

2018—2019 学年我校全日制在校本科生人数共计 5986 人。

### 2. 学生结构

2018—2019 学年，学校在校全日制本科生中男生 1411 人，占比 23.57%；女生 4575 人，占比 76.43%，男女生比例大约为 1：3。

2018—2019 学年我校在 2018 级学生中开展了转专业工作。在学生自主报名的基础上，经院系筛选和审核公示，同意 73 名学生参加转专业考试，又经各院系考核，最终 46 名学生顺利实现转专业，录取比例为 63.01%。

### 3. 占在校生总数的比例

据表 2-5 所示数据计算，2018-2019 学年我校在校生人数为 13169 人，折合在校生人数为 15068 人，全日制在校本科生占在校生总数的 45.45%。

表 2-5 在校学生人数分布

序号	学生类型	新生人数	在校生人数
1	普通本科	1478	5986
2	硕士研究生	1041	2912
3	博士研究生	122	468
4	夜大(专科)	75	204
5	夜大(本科)	806	2184
6	留学生	335	959
7	进修生	/	71
8	网络（专科）	/	48
9	网络（本科）	179	314
10	预科生	23	23
合计		4238	13169

注：统计时间为 2018-2019 学年

### 三、师资情况

#### （一）师资规模

在“人才强校”发展战略的指引下，学校专任教师队伍人数稳定。截至 2018 年 10 月，学校共有教职工 1401 人，其中教师 829 人，行政人员 375 人，教辅人员 85 人，科研机构人员 17 人，其他 95 人。另外外聘师资 161 人。

#### （二）师资结构

我校生师比趋向合理，结构渐趋优化，层次不断提升。

性别结构，我校 829 名教师中，女性 518 名，占比 62.48%，男性 311 名，占比 37.52%。

年龄结构，我校 829 名教师中，29 岁以下 74 名，占比 8.93%；30-39 岁 271 名，占比 32.69%；40-49 岁 323 名，占比 38.96%；50-59 岁 128 人，占比 15.44%；60 及 60 岁以上 33 人，占比 3.98%。

职称结构，我校 829 名教师中，正高级 142 名，占比 17.13%；副高级 272 名，占比 32.81%；中级 308 名，占比 37.15%；初级 30 名，占比 3.62%；未定级 77 名，占比 9.29%。

学历结构，我校 829 名教师中，获得博士学位的 539 名，占比 65.02%；获得硕士学位 273 名，占比 32.93%；其他 17 人，占比 2.05%。

### (三) 生师比

我校 2018-2019 学年生师比为 16.95。

### 第三章 教学资源保障

学校重视教学资源保障，通过完善机制、增加投入、强化规划、优化配置、吸纳资源等多种途径，不断提高各类教学资源对人才培养的保障度。学校自有教学设施基本满足本科教学需求，实践实习教学场所建设不断完善。整体规划专业布局结构，分类指导专业特色发展，依据教学改革总体思路和人才培养目标定位优化培养方案，加强课程建设。课程资源、信息化资源丰富，外语特色明显，开课数量能够满足小班化教学和学生需求。高校间、校企间合作交流和资源共享初具规模，国内外交往与合作广泛，国际化办学资源丰富。

#### 一、教学经费

##### （一）教学经费投入与保障机制

学校积极推行综合预算和全面预算管理，整合财政拨款、社会筹资以及各类学校自筹经费，多种渠道筹措办学资金，优先保障教学投入。本科教学经费投入总体维持稳中有升，生均教学经费维持在较高水平，满足教学的基本需求。

表 3-1 2016-2018 年度教学经费投入概况（单位：元）

项目	年份		
	2016 年	2017 年	2018 年
教学日常运行生均支出	5393.77	6004.35	6745.30
教学改革生均支出	70.05	76.74	222.72
专业建设生均支出	267.19	203.87	233.69
实践教学生均支出	752.65	908.65	1126.94
其中：实验经费生均支出	196.08	231.44	380.91
其中：实习经费生均支出	556.57	666.49	744.50
其他教学专项生均支出	1429.68	1517.74	1708.98
学生活动经费生均支出	746.91	897.89	896.10
思政政治理论课程专项建设经费	/	120.03	223.31
教师培训进修专修专项生均经费	460.04	406.95	401.42
合计	9120.29	10136.22	11558.46

## （二）学校教学经费年度变化情况

教育经费、教学经费支出概况，具体见表 3-2。

表 3-2 2016-2018 年度教育经费概况（单位：万元）

年份	教育经费总额	教学经费		教学改革与建设专项经费	
		总额	占教育经费比重	总额	占教育经费比重
2016 年	73,921.48	53,216.35	71.99%	2,227.34	3.01%
2017 年	82933.59	59556.49	71.81%	2470.86	2.98%
2018 年	115231.71	89703.09	77.85%	2882.12	2.50%

## （三）教学经费分配方式、比例及使用效益

制定完善规章制度，加强教学经费管理。学校根据中央和教育部发布的相关文件精神，结合实际，颁布《教育教学改革研究项目管理办法》《本科教学实习管理办法》《大学生创新创业训练计划项目经费管理办法（试行）》《本科专业建设管理办法》等文件，加强教学经费管理，规范项目经费建设程序和行为，确保教学经费合规合理合情使用，提高经费管理质量和使用效益。

强化预算分配机制，提高经费使用效益。学校在对教学经费的预算安排中采用“二上二下”方式进行分配，根据本科生学生人数并结合历年经费使用结余情况，以及教学改革项目中所需的经费要求，按照有关指标进行测算形成分配方案，提交财务处，并经校长办公会讨论，经审定后下达。

学校从经费管理上实行两级预算管理改革，将学校现行的以职能部门为主、按“条线”分配资金的经费预算管理模式的，逐步改为以院系为预算管理主体，将各类资金尽可能整合成“块”直接下达给院系，增加对院系经费投入，扩大院系经费管理权，进而推动财务管理重心下移，逐步形成以“微观激活，宏观调控”为特征的校、院系两级管理体制，为保障学校教学工作的有序开展，办学条件的持续完善，经费使用效益的不断提高提供了有力保障。

## 二、师资建设

师资队伍是学校发展的关键，教师发展就是学校发展，高素质教师队伍是学校发展最重要的资源，是学校提升核心竞争力的源泉。近年来，上海外国语大学持续优化教师队伍结构，引才与育才并举，积极服务教师发展，提升师资队伍水平。

学校人才人事工作以立德树人为根本任务，以推进双一流建设为目标，坚持

育引并举、多元结合的培育模式。2018-2019 学年，学校推出“志远学者”激励计划，修订专业技术职务评审条例，探索博士后两级管理模式，开拓海外人才招聘渠道，多维度育才、引才、聚才；学校举办教师职业发展项目共计 61 场，内容涵盖入职培训、教学分享、海外研修分享、科研提升、素养提升等多方面，推动师资队伍全面发展；学校自主推进海外研修六大项目，教学科研人员出国（境）交流人次比上年度增长 50%，有效助力学科建设、课程开发和教师学历学位提升。

### 三、课程建设

课程建设是本科教学建设的主要内容，是专业建设的基础，也是学校教学改革的基本任务。学校成立课程建设委员会，统筹全校课程建设工作。根据教育教学改革的方向确定课程建设项目的建设重点，提出“建设一批有特色的、适应高等教育发展的、在全国外语院校中居一流水平的课程”，力求做到以精品课程建设带动整体课程建设。为了保障英语双专业/学位制度的实施效果，学校在 2010、2011 年分两批资助了 6 个专项课程建设项目。为改革传统课堂教学模式，推动教育教学与信息技术融合，自 2012 年起重点培育一批优质在线课程；2013 年设立精品视频公开课建设专项；2015 年启动 9 门微课程。为保障完全学分制下自由选课的顺利实施，2015-2016 学年重点资助了 13 门精品课程(含大类平台课程)。为推动学校课程思政教育教学改革，学校 2017 年重点资助了 18 门课程思政专项，2018 年重点资助了 49 门课程思政专项。为推动在线开放课程建设，学校 2019 年重点资助了 30 门慕课建设项目。

2018-2019 学年国家级及省部级各项课程立项情况如下：12 门课程获上海市教本科重点课程立项；3 门课程（其中 1 门本科生课程）入选第三批“上海高校外国留学生英语授课示范性课程”名单。1 门课程获得上海高校优质在线课程称号。

2019 年，为进一步推动学校课程建设工作，使课程建设工作更为科学规范、有序合理、有据可依，提高学校办学水平和人才培养质量，根据《上海外国语大学一流本科教学建设项目管理办法》，学校对原 2012 年 6 月颁布的《上海外国语大学课程建设管理条例》（上外办〔2012〕27 号）进行了修订，发布《上海外国语大学本科课程建设管理办法》（上外教〔2019〕1 号）。课程建设工作以各二级单位为实施主体，各二级单位在学校统一规划、组织和管理下负责本单位的课程建设工作，充分发挥其在项目规划、建设、管理和实施中的主体作用。

根据不同的建设目标和建设重点,校级课程建设项目分为精品课程建设项目和一般课程建设项目两个层次,若干专项类别。课程建设类别主要包括:通识教育核心课程、课程思政专项、在线课程专项、全外语课程专项、创新创业课程专项、大类平台课程、专业核心课程、专业方向课程等。

各类别课程有明确的建设目标和建设标准。精品课程建设和验收参照《上海外国语大学精品课程建设标准》,不同类别课程指标权重不同;一般课程建设和验收参照《上海外国语大学本科课程建设基本标准》(上外办〔2012〕25号);其他课程建设项目按照相关文件要求开展建设和验收。

学校课程分通识教育课程、专业教育课程和实践教育环节三大类。

通识教育课程是课程结构中的基础部分,分通识教育必修课程和通识教育选修课程,旨在养成学生人文精神和科学素质。通识教育必修课程包括思想政治教育课、计算机课、体育课、汉语课。

专业教育课程包括大类平台课程、专业核心课程、专业方向课程。大类平台课程自2015级学生开始设置,指相近学科专业的共同基础课,既作为专业课面向校内多个专业开设,也作为通识教育选修课程面向全校开放。专业核心课程是指本学科专业基础性、核心主干课程。专业方向课程是指为深化和拓展专业知识而开设的与本专业相近相关、跨学科及学科前沿课程。同时,学校将语言专业(双语)的英语基础课程及非语言专业的英语/日语基础课程纳入专业教育课程范畴,凸现学校人才培养特色。

实践教育环节旨在培养学生对所学知识的应用能力和创新能力,按照集中与分散相结合的办法设置实践教学课程,包含社会调查与社会实践、专业实习实践课程、毕业论文(设计)。

优质课程资源建设:近五年来,学校共资助校级课程建设项目218个(含通识核心、慕课)。截至2019年8月,157门课程获国家级、教育部、上海市级等各类课程称号。

表 3-3 上海外国语大学优质课程资源建设情况

优质课程类别	门数
国家精品课程	3
国家精品开放课程 (含国家精品视频公开课、国家精品资源共享课、国家精品在线开放课程)	5



教育部双语教学示范课程	1
教育部来华留学英语授课品牌课程	1
上海高校市级精品课程（含上海高校市级体育和健康教育精品课程）	28
上海市教委本科重点课程	69
上海高校示范性全英语教学课程	22
上海高校优质在线课程	11
上海高校外国留学生英语授课示范性课程（含研究生课程）	17

推动优质在线课程建设。上海外国语大学“课程中心”网络辅助教学平台依托现代教育技术手段，共享优质教学资源，发挥优质课程的示范辐射作用。截至2019年8月，该平台运行课程1707门，访问量逾713.6万人次。

2012-2019年学校资助了57个在线课程建设项目。通过教育部“爱课程”平台、中国大学MOOC（慕课）平台、上海市共享中心平台、以及与英国慕课平台FutureLearn合作等形式拓宽课程资源平台，促进在线课程建设。学校于2017年加入“中国高校外语慕课联盟”并担任副理事长单位。《日本文学导读》《中阿文明交往史》2门课程荣获“国家精品视频公开课”称号，《高级英语》课程获得“国家级精品资源共享课”称号并在“爱课程”网站上线；《跨文化交际》、《翻译有“道”》课程入选首批国家精品在线开放课程名单。

#### 四、教材建设

学校有9种教材入选“十二五”普通高等教育本科国家级规划教材，“十一五”普通高等教育本科国家级规划教材12种，“十五”普通高等教育本科国家级规划教材5种，合计26种。这些国家级规划教材中涵盖了英语、法语、日语、德语、俄语、西班牙语、阿拉伯语专业等本科生系列教材，每个系列含多本教材，如：“十二五”普通高等教育本科国家级规划教材中的新世纪高等院校英语专业本科生系列教材共有72本。2011-2015年，有9种教材分别入选2011年和2015年上海普通高校优秀教材奖，有4种教材入选2011年普通高等教育精品教材。

学校高度重视教材建设与管理工作，根据《教育部办公厅关于成立教材局、基础教育司等机构及相关职责调整的通知》等文件精神，成立了上海外国语大学教材委员会，主要负责教材建设与发展规划、教材内容审核及教材建设指导咨询等工作。为了将教材建设和管理工作落到实处，学校制订了《上海外国语大学教

材委员会章程》（上外教〔2019〕22号）《上海外国语大学教材管理规定》（上外教〔2019〕25号），这些政策文件规范了教材的使用管理，致力于打造具有学校特色的本科教材体系，切实提升教材质量。学校本科生教材由课程任课教师和教研室共同推荐，经院（系）审核后报送教务处备案。教材购买以自愿为原则，学生根据院（系）公布的教材清单自行购买。教材选用以适应学科和专业的发展为原则，优先选用国家级规划教材及省部级获奖教材。学校根据《教育部办公厅关于加强高等学校使用外国教材管理的通知》要求，加强对西方原版教材（含境外出版的教材，境内引进影印版权的外文教材，境内引进版权的翻译教材等）的使用管理。2018-2019 学年使用境外原版教材 105 种。

为激励优秀教材的编撰出版，根据《上海外国语大学教材出版资助管理办法》（上外教〔2018〕12号）和《上海外国语大学一流本科教学建设项目管理办法》（上外教〔2018〕15号），学校完成了2018年校级本科教材出版资助18门立项项目的出版资助和2018年度5门已出版优质教材后期资助工作。

（附立项名单与后期资助名单）

表 3-4 2018 年校级本科教材出版资助项目立项名单

项目编号	院系	教材名称	主编	备注
2018JCCB001	德语系	现代德语词汇学	张帆	
2018JCCB002	东方语学院	土耳其语阅读教程	韩智敏	
2018JCCB003	东方语学院	泰国古典文学选读	宋帆	
2018JCCB004	俄罗斯东欧中亚学院	新编俄语教程（修订三） （第 1-2 册）	白屹	2 册
2018JCCB005	俄罗斯东欧中亚学院	基础哈萨克语 I	吴爱荣	
2018JCCB006	法学院	国际航空货物承运人制度现代化发展	沈志韬	
2018JCCB007	国际工商管理学院	英语语法与写作	王望妮	
2018JCCB008	国际工商管理学院	数字营销	潘煜	
2018JCCB009	国际教育学院	绩效改进	于文浩	
2018JCCB010	国际教育学院	实用英汉口译教程	杨辉	
2018JCCB011	国际教育学院	起点汉语（上、下册）	金朝炜	2 册
2018JCCB012	国际金融贸易学院	财务分析与估值	张美霞	

项目编号	院系	教材名称	主编	备注
2018JCCB013	国际金融贸易学院	市场微观结构	李路	
2018JCCB014	日本文化经济学院	实用基础日语教程（第二外语）（上、下册）	伏泉	2册
2018JCCB015	体育教学部	棒球精品课程	何宁宁、严骅、王骏	
2018JCCB016	西方语系	葡萄牙语会话教程（第1-2册）	徐亦行	2册
2018JCCB017	西方语系	西班牙语专业毕业论文写作指导	曹羽菲	
2018JCCB018	英语学院	国学经典英译	陈琦	

表 3-5 2018 年度上海外国语大学已出版优质教材后期资助名单

序号	申请单位	教材名称	主编	字数（万字）	资助金额
1	俄罗斯东欧中亚学院	俄罗斯文学选读（第2版）上	郑体武	44.8	1万元
2	俄罗斯东欧中亚学院	俄罗斯文学选读（第2版）下	郑体武	39	1万元
3	俄罗斯东欧中亚学院	俄语听力教程3（学生用书）	俞晶荷	27.4	1万元
4	日本文化经济学院	日语写作教程	凌蓉	38.2	1万元
5	新闻传播学院	计算机办公应用进阶教程	冯桂尔	39.3	1万元

## 五、教学设施

### （一）教学用房

学校松江和虹口两校区总占地面积 694276 m<sup>2</sup>，其中松江校区 546276 m<sup>2</sup>，虹口校区 148000 m<sup>2</sup>。教学用地用房基本情况如下。

#### 1. 教学及行政用房

表 3-6 教学及行政用房建筑面积统计

单位：平方米

教学科研及辅助用房		行政办公用房	
学校产权	非学校产权	学校产权	非学校产权
193373.96	0	18740.54	0

## 2. 实验室情况

学校拥有先进的教学科研设施，包括世界一流的同声传译系统、语言实验设备等，并建成具有相当规模的外语多媒体教育资源库。现已建成各类实验室 15 个。全校各公共教室多媒体教学设备全覆盖；教学院系的教室多媒体设备覆盖率均在 50%以上，部分院系实现 100%覆盖。

表 3-7 实验室、实习场所建筑面积统计

单位：平方米

学校产权	非学校产权	合计
21143.6	0	21143.6

### (二) 图书资料

学校现有虹口校区逸夫图书馆和松江校区图书馆。虹口校区逸夫图书馆面积 7700 平方米。松江校区图书馆位于图文信息大楼内，面积 15000 平方米。

学校图书馆是全国外语院校图书馆联盟成员馆之一，共有两处馆舍，以及费萨尔图书馆等十余个特色文献资料室，其中虹口逸夫图书馆的英语语言文学资料中心（简称英文资料中心）由教育部重点资助建设，在英语语言文学方面藏书丰富，享誉国内。英、俄、德、法、日、西班牙、阿拉伯等主要语种的原版图书资料较为丰富，另外还收藏有葡、意、希腊、印尼、荷兰、瑞典、乌克兰、希伯来等语种的图书。

表 3-8 图书馆藏情况统计表

纸质图书总量（册）	1176584
纸质期刊数量	1972
纸质期刊种类（种）	1905
电子期刊（册）	1016353
当年新增纸质图书数量	28393
当年图书流通量	135291

### (三) 教学设备

表 3-9 固定资产情况

固定设备资产值 (单位：万元)	合计	156984.90
	其中：当年新增	2811.59
信息化设备资产值(单位：万元)	合计	11730.44

## 六、社会资源

学校与复旦大学等十余所高校成立上海市东北片高校合作办学教学协作组；与东华大学等7所高校成立上海市松江大学园区教学管理协作组。

实施国内本科生交换、交流项目，如上外-北外本科生交换培养项目、昆山杜克大学第二校园国际化学习项目、长三角地区高校交换生学习项目等。与贵州财经大学、兰州理工大学、中国石油大学（克拉玛依校区）等高校就专业建设、师资队伍、人才培养等方面开展全面合作。

2012年以来，学校结合“多语种+”卓越国际化人才培养定位，有针对性地开发中外合作办学项目。目前已有2项目获教育部批准，在合作办学管理上形成了可复制的经验。中外联合培养项目不断增加，已拥有十多个本科2+2双学位、本硕连读项目，有近百名本科生通过以上渠道出国攻读学位。

## 第四章 人才培养

学校积极推进“多语种+”办学战略，加强全球治理人才培养，突出“会语言、通国家、精领域”，致力于培育思想素质过硬、中外人文底蕴深厚、跨文化沟通和专业能力突出、创新创业能力强的“多语种+”卓越国际化人才。



图 4-1 “多语种+”卓越国际化人才

### 一、教学改革

学校的教学改革围绕人才培养总目标，坚持以人为本理念，落实立德树人的根本任务，以人才培养模式改革为核心，以人才培养机制改革为保障，发挥学科优势，整合办学资源，搭建多元化成长成才平台，构建“多语种+”人才培养体系，不断探索具有上外特色的卓越国际化创新型人才培养路径，构建特色鲜明、质量显著、面向未来的人才培养格局。

表 4-1 近年重要教学改革举措

年份	重要教学改革举措
2001	推出本科生导师制 完善跨校辅修制
2006	初步建立通识教育课程体系
2007	国际公务员人才培养模式改革
2008	启动英语双学位双专业培养模式改革
2011	外语卓越人才培养模式改革
2012	完善通识教育课程体系

	外语专业人文化改革 专业综合改革
2013	复合型专业国际化建设 启动校级教育教学改革研究项目 搭建多元人才培养实验班
2014	外语院校特色思政体系教学改革 开展国际慕课建设与应用合作
2015	提出构建多语种+人才培养体系 推出大类平台课程 成立卓越学院，开展拔尖人才培养模式改革
2016	推进完全学分制 完善多语种辅修平台 开展基础英语教学改革
2017	深入推进外语特色的课程思政改革
2018	设立通识教育核心课 落实“放管服”，改革本科教学建设项目管理方式 引入混合式教学平台，加强慕课建设与应用
2019	探索大类培养改革 强化一流专业建设 推出系列多语拓展课程 实施英语分级教学改革

## 二、人才培养方案

本科专业人才培养方案是学校实现人才培养目标的总体计划和实施方案，是学校办学思想、人才培养模式、对学生知识结构要求的具体体现，是学校组织和管理教育教学过程的主要依据，是学校对教育教学质量进行监控和评价的基础性文件，也是指导学生选课的主要依据和建立教学管理制度的基础。

学校科学论证人才培养方案的制订。学校依据《本科专业人才培养方案管理规定》《本科专业人才培养方案制（修）订实施办法》等管理文件开展培养方案修订工作。

2019年本科人才培养方案修订坚持立德树人、坚持需求导向、突出特色优势、鼓励分类培养、深化教学改革。学校要求各专业深入贯彻习近平新时代中国特色社会主义思想 and 党的十九大精神，全面贯彻落实全国教育大会精神，认真组织学习《教育部关于加快建设高水平本科教育全面提高人才培养能力的意见》、《教育部办公厅关于实施一流本科专业建设“双万计划”的通知》、《普通高等学

校本科专业类教学质量国家标准》、教育部“六卓越一拔尖”计划 2.0 等文件精神，落实“国标”对学分学时、专业内涵、学科基础、人才培养、教学条件等的定性和定量要求，通过多方调研，了解专业课程设置及人才需求，认真听取在校生、毕业生的学习反馈和意见建议。

人才培养方案修订结合“多语种+”卓越国际化人才总体培养目标，立足多语言、跨学科、跨文化优势，明确各专业特色人才培养目标、培养要求，围绕“价值引领、知识传授、能力培养”，进一步深化课程体系、教学内容和教学方法等方面的改革与创新。

人才培养方案修订突出学生中心、产出导向、持续改进的三大原则，发挥以标促改、以标促建、以标促强的作用，与“一流本科、一流专业、一流人才”建设紧密结合起来。在人才培养方案修订中充分融入教育部本科专业三级专业认证的理念和精神，明确“兜住底线、保障合格、追求卓越”，做好新文科建设的整体规划和顶层设计，深入实施大类培养、产教融合、科教结合、校企合作、中外交流的协同育人机制，优化课程体系，创设适应时代发展和学生自主学习的人才培养模式，并为各专业实验班单独设置人才培养方案。完成国际工商管理学院、新闻传播学院试点大类招生、大类培养工作，通过前期方案设计、评估和具体落地等系列措施，保障人才培养方案科学合理。

### 三、课堂教学

#### （一）开课情况

2018-2019 学年，学校共开设课程 1508 门，实际开课 1449 门（不含专业实习、毕业论文、社会调查等），视频课 20 门；学校总开课 3384 门次，实际开课 2981 门次（不含专业实习、毕业论文、社会调查等），视频课 20 门次。

#### （二）教授给本科生授课情况

截至 2019 年 4 月，我校共有教授 107 人，2018-2019 学年有 95 人为本科生实际开课（不含专业实习、毕业论文、社会调查等），占比 88.79%；副教授 192 人，其中 158 人为本科生实际开课（不含专业实习、毕业论文、社会调查等），占比 82.29%。

教授独立承担本科生授课课程为 185 门（276 门次），占学校实际开课门数的 12.77%；副教授独立承担本科生授课课程为 391 门（644 门次），占学校实际开课门数的 26.98%。

#### （三）通识课程

通识教育课程是课程结构中的基础部分，分通识教育必修课程和通识教育



选修课程，旨在养成学生人文精神和科学素质。通识教育必修课程包括思想政治教育课、计算机课、体育课、汉语课，通识教育选修课程包括一般选修课程、通识教育核心课和通识教育核心培育课。

通识教育改革与课程建设。学校于 2006 年启动实施通识教育教学改革。2018 年学校对原有课程模块进行了调整和完善，课程体系分为六大模块：(1)多元文明&国际视野；(2)中华文明&文化传承；(3)人文历史&身心发展；(4)多语能力&文化沟通；(5)哲学思辨&创新精神；(6)科技发展&科学素养。2018-2019 学年共开设通识教育选修课程 165 门次（上学期 83 门，下学期 82 门）。

#### （四）课程思政

2014 年 3 月，学校在全国率先提出了建设具有外语院校特色的思想政治教育体系，开展探索推进思想政治教育与外语专业教学相结合的课程思政教学改革。学校党委将 2016-2019 年分别确定为“思政创新年”“教学质量提升年”“思政攻坚年”“内部治理年”，持续推动思政教育与外语教育的深度融合。

学校连续三年（2017—2019 年）入选上海市课程思政教育教学改革“整体试点校”，2019 年入选上海高校课程思政领航计划“整体改革领航高校”。学校参与的项目《入耳入脑入心 同向同行同频：以思政课为核心的课程思政教育教学改革与创新》获 2018 年国家级教学成果一等奖，学校以立德树人为根本推动完成的人才培养模式创新项目《“多语种+”卓越外语人才培养体系的构建与实践》获国家级教学成果奖二等奖，多项课程思政和思政课程建设成果获 2017 年上海市教学成果奖特等奖、一等奖、二等奖。

2017 年，学校成立课程思政改革领导小组；出台《上海外国语大学课程思政工作方案》；在学校课程建设项目中增设“课程思政专项”，首批立项 18 门课程。2018 年，学校启动多语种课程思政改革试点工作，立项 9 个试点单位，探索建立以课程思政建设为抓手、以品牌实践活动为依托、以名师教学团队为核心的课程思政“3+2+1”育人模式；立项建设 49 门“课程思政专项”课程建设项目，实现所有外语语种专业全覆盖；出台《上海外国语大学精品课程建设标准（课程思政专项）》；开展课程思政优秀教学奖评选，充分发挥名师、优师在课程思政改革进程中的引领示范作用。

表 4-2 近年立项的“课程思政专项”列表

编号	立项年份	项目名称	负责人
1	2017	日语口译	徐 旻
2	2017	基础日语 I	许慈惠
3	2017	基础日语 II	任川海
4	2017	翻译理论与实践	林 彬

5	2017	西班牙语报刊选读	李 戈
6	2017	中国传统文化概论	张艳莉
7	2017	马克思恩格斯德文原著选读	梁锡江
8	2017	朝鲜语时政翻译理论与实践	高陆洋
9	2017	波斯语时政翻译实践	程 彤
10	2017	高级法语 II	朱 燕
11	2017	德语翻译理论与实践	谢建文
12	2017	英美概况	杨维嘉
13	2017	中外时文选读	王 磊
14	2017	阿拉伯语政治外交与对外关系	陈万里
15	2017	印度尼西亚语文化与政治时文选读	黄跃民
16	2017	土耳其语时政翻译理论与实践	韩智敏
17	2017	留法深造的跨文化交际	李 沁
18	2017	希伯来语文化与政治时文选读	杨 阳
19	2018	高级德语 II（中德人文交流文献选读）	张 帆
20	2018	翻译理论与实践 I - II	高少萍
21	2018	俄罗斯文学史 I - II	齐 昕
22	2018	俄语实践语法 I - II	许 宏
23	2018	中国文化（俄语）	章自力
24	2018	基础法语 II - A	白 睿
25	2018	教学讯息设计	李雪莲
26	2018	翻译理论与实践 I	田小勇
27	2018	专业基础实践 I（英语公共演讲）	王 睿
28	2018	对外汉语教育史	郑 瑜
29	2018	基础英语 IV	朱 青
30	2018	日本近代文学史	高 洁
31	2018	日语阅读 I	谢 秦
32	2018	日本经济与贸易	张 建
33	2018	高级日语 I	周 星
34	2018	翻译理论与实践 I - II	陈琰璟
35	2018	西班牙语阅读 I	丁昕云
36	2018	基础希腊语 I - III	胡晶晶
37	2018	葡萄牙语口译	张维琪
38	2018	国际传播	郭 可

39	2018	新闻策划与编辑	吴 瑛
40	2018	马克思主义新闻学	相德宝
41	2018	英语新闻写作基础	严怡宁
42	2018	比较文学	查明建
43	2018	高级英汉互译	肖维青
44	2018	高级瑞典语 II	沈贇璐
45	2018	越南语报刊选读 I	冯 超
46	2018	泰语翻译理论与实践	廖育人
47	2018	斯瓦希里语视听说 I-IV	马 骏
48	2018	印地语报刊选读 I-II (印地语文化与政治时文选读)	冉 斌
49	2018	印度尼西亚语视听说 I-III	郁 倩
50	2018	基础哈萨克语 III	古丽孜依·白山
51	2018	基础乌兹别克语 I	胡尔什德·穆苏 尔马诺夫
52	2018	波兰语视听说 I-II	毛 蕊
53	2018	基础乌克兰语 I-II	梅 颖
54	2018	基础俄语 I-IV	钱 琴
55	2018	匈牙利语报刊阅读 I-II	宋 霞
56	2018	基础捷克语 I	童 嘉
57	2018	外贸俄语 I-II	吴爱荣
58	2018	高级俄语 I	杨 波
59	2018	高级法语 I	刘莹莹
60	2018	基础法语 I	王蓓丽
61	2018	普通教育学	董丽丽
62	2018	中国民俗学	郭 丽
63	2018	基础商务英语 I-II	姜 霞
64	2018	英语写作 I-II	杨滢滢
65	2018	意大利历史 I-II	王建全
66	2018	广播电视写作	侯 微
67	2018	国际新闻报道	郑 闯

### (五) 全英语课程

2018-2019 学年, 全校开设全外语课程(采用外文教材, 外语授课课时达到课程学时 100% 的课程, 不包括语言类专业课程) 达到 81 门次。

## 四、实践教学

### （一）实验室建设

实验教学是本科教学体系的重要组成部分，与理论教学相辅相成，是对学生进行合理的智能结构培养的重要教学环节之一。其基本任务是使学生巩固、深化和应用理论知识，增加感性认识，掌握基本的实验技能和实验方法，提高学生的动手能力和独立分析问题、解决问题的能力，培养学生的科学精神、严谨作风和创新意识、创新能力。

学校从 90 年代加强实验室建设，建立了语言实验室。从 2003 年开始，学校加大对实验室的投入，新增了模拟法庭、同声传译模会议室、数据新闻实验室、多媒体制作实验室演播室、计算机实验室、广播电视节目制作实验室等 7 个专业实验室；2007 年，学校新增广告图形图像创作专业实验室；2009 年，学校建设公共关系学专业实验室、同声传译模拟实验室；2010 年，学校建设俄语系同声传译训练室；2011 年，ERP 暨决策模拟实验室建成；2014 年，学校建设金融贸易会计实训实验室；2015 年，学校建成媒体融合实验室、脑与认知科学应用实验室；2017 年，网络与新媒体实训基地建成。2018 年，为了满足学科建设和科研发展需要，ERP 暨决策模拟实验室更名升级为人工智能与数据科学应用实验教学中心，我校实验室资源得到进一步完善。

### （二）教学实习和实习基地建设

教学实习是本科专业人才培养方案中重要的实践教学环节。实践教学对培养学生的创新精神和实践能力具有非常重要的作用。建立实践教学基地，可以丰富学生实践教学内容，提高学生实践能力，促进产学研结合，是加强学校和社会联系，充分利用社会资源办学的重要途径。

上海外国语大学从 2008 年开始提高实习实践学分，将社会实践与社会调查、专业实习与毕业实习、毕业论文(设计)列入教学计划。2014 至 2018 年，学校共设立 23 个校外实践教育基地建设项目。

表 4-3 校外实践教育基地建设项目

立项年份	基地名称	申报单位
2014 年	上海外国语大学——上海互加文化传播有限公司大学生实践教育基地	新闻传播学院、英语学院、日本文化经济学院
	ICS-SISU 新闻课堂	新闻传播学院
	上海外国语大学国际金融贸易学院——国金证券股份有限公司大学生实践教育基地	国际金融贸易学院
	上外法学院—上海市律师协会大学生实践教育基地	法学院

2015 年	“助力浙江企业对外交往”小语种语言文化服务实践基地	西方语系
	上外国际教育学院—松江区教育局大学生实践教育基地	国际教育学院
	上海外国语大学模拟联合国协会	国际关系与公共事务学院
	网络与新媒体实训基地	新闻传播学院
2016 年	“多语种+”背景下法语卓越人才培养实践基地	法语系
	上外电通广告与传播创新实践教育基地建设项目	新闻传播学院
	上海外国语大学互联网创新创业实践基地	国际工商管理学院
2017 年	上海外国语大学法学院-华诚律师事务所教研合作基地	法学院
	多语种国际新闻传播人才实践教育基地	新闻传播学院
	上海外国语大学本科体育社会实践基地	体育教学部
2018 年	花桥小学大学生校外实践教育基地	德语系
	“一带一路”多语种人才培养实践基地	俄罗斯东欧中亚学院
	上海外国语大学-佛吉亚排气控制技术开发上海有限公司	法语系
	上海外国语大学公关专业学生实践教育基地	国际工商管理学院
	上海广播电视台《环球交叉点》实习项目	国际关系与公共事务学院
	全球教育比较研究基地	国际教育学院
	“多语种+”校企人才培养合作基地	日本文化经济学院
	SISU-Carnivo 营销传播策略与策划实训营	新闻传播学院
上海策马翻译有限公司	英语学院	

### （三）毕业论文

在 2019 届毕业生的毕业论文工作中，学校以开题答辩、论文查重、校内外专家匿名评审、全员答辩和校级优秀论文评选等五项举措为抓手，不断推动毕业论文质量的提升。

学校在全校普通全日制本科教学实践中推行毕业论文开题答辩，从毕业论文的源头着手，把好选题关，完成了毕业论文从开题，到写作，到修改，再到答辩的全过程管理。

在选题方面，注重拓展选题的深度和广度，尤其鼓励学生托社会调查报告、大学生创新创业训练计划等研究项目的成果，进行深化发展；在写作方面，注重写作的规范性，要求各专业根据自身特点，拟定论文的写作规范，同时广大指导教师加强对学生写作的指导。学校注重毕业论文的前期指导工作，开设 2019 届毕业生论文讲座近 20 场。

各院系认真执行论文查重和全员答辩，共上传查重论文 1676 篇（含辅修学位论文），其中 99.65%的论文重复率在 30%以下。学校邀请了 11 所全国知名高校的 34 名专家对随机抽取的 38 个专业 48 篇毕业论文进行匿名评审。

## 五、教学成果

2017 年，学校《德业兼修的“多语种+”国际化人才培养体系构建》等 12 项教学成果获上海市教学成果奖，其中高等教育特等奖 2 项，一等奖 5 项，二等奖 4 项，基础教育二等奖 1 项。2018 年，学校《“多语种+”卓越外语人才培养体系的构建与实践》等 2 项教学成果获国家级教学成果奖。

教学成果奖旨在奖励在教学实践、改革、研究中取得显著成果的单位和个人。我校的获奖成果集中反映了近年来学校深化教育教学改革，加强教育内涵建设、提高人才培养质量的特色与成效、创新与发展。特别是以“多语种+”卓越外语人才培养体系改革和课程思政教育教学改革为代表的改革实践引领了外语院校的人才培养改革，得到了兄弟院校和社会的广泛认可。学校将进一步宣传推介获奖成果，在全校形成学习、借鉴和应用获奖成果的热潮，发挥获奖成果的激励和示范作用，引导广大教师进一步开展教学研究和实践，深化教育教学改革，不断提高教学质量。

表 4-4 2017 年上海市教学成果奖获奖名单

序号	成果名称	获奖等级	获奖类别
1	德业兼修的“多语种+”国际化人才培养体系建构	特等奖	高等教育
2	高校思想政治教育课程体系（课程思政）建设的探索与实践	特等奖	高等教育
3	国际一流工商管理专业人才培养模式	一等奖	高等教育
4	多语种网络育人平台建设	一等奖	高等教育
5	新目标大学英语教程系列（教材）	一等奖	高等教育
6	多语种国际新闻特色人才培养	一等奖	高等教育
7	从传统课程到国际慕课：《跨文化交际》课程的重塑及应用	一等奖	高等教育
8	涉外卓越法律人才培养模式创新与实践	二等奖	高等教育
9	构建国际化课程体系 强化协同性教学模式——金融研究生培养改革的探索与实践	二等奖	高等教育
10	多语种专业教学中的思想政治教育改革与实践	二等奖	高等教育
11	以国际化卓越人才培养为目标的西班牙语专业教学改革探索与实践	二等奖	高等教育
12	用以促学，学以致用——任务型语言教学与评价在中小学的实践探索	二等奖	基础教育

表 4-5 2018 年国家级教学成果奖获奖名单

序号	成果名称	获奖等级	获奖类别
1	入耳入脑入心 同向同行同频：以思政课为核心的课程思政教育教学改革与创新	一等奖	高等教育
2	“多语种+”卓越外语人才培养体系的构建与实践	二等奖	高等教育

## 六、国际交流

学校本科生海外交流的主要渠道为国家和学校公派项目，在搭建学生海外交流渠道过程中，加强 400 多个海外合作伙伴学校的合作，开发各类学生交流项目，开拓更多、更高水平、更高层次出国交流渠道。同时注重国内国外培养的有机融合，把海外留学作为人才培养方案的有机组成部分，提高出国留学效益，鼓励学生在对象国修习政治、经济、文化、社会等各方面课程。

目前，我校学生出国出境交流学习的主要类型有以下几种：1. 国家公派留学项目；2. 校际交流项目；3. 联合培养（双学位）项目；4. 短期（假期）学习项目。

为促进我校学生开展海外交流，提升学校的国际化水平，学校于 2012 年底设立了“上海外国语大学学生海外交流基金”，每年投入大量资金，资助学生赴境外学习。

2018 学年共选派 922 名本科生赴海外交流，其中 300 名获国家留学基金委资助公派出国，277 人获上外学生海外交流基金资助；2019 届本科生中 641 人在学期间曾赴海外交流学习，其中 81.9%交流时间超过 3 个月。

## 第五章 学生发展

学校将“以学生为本”“办人民满意的教育”理念贯穿学生培养全过程，关注学生素质发展，注重学生利益诉求，发挥学生主体作用，促进学生全面成长成才。招生工作以公平为先，注重选优，在保证广大考生权益的同时不断提高生源质量。打造专业化的学生指导与服务体系，构建“全员育人、全程育人、全方位育人”的学工格局。学风建设工作以培养学生良好学习习惯和诚信自律意识为宗旨，完善工作机制，创新工作思路，不断促进学生学业水平和综合素质全面提高。就业工作以提高学生就业质量为重点，充分整合各方资源，强化指导和服务，帮助学生充分就业。

### 一、学生指导与服务

坚持立德树人，强化思想引领。学校始终把培育和践行社会主义核心价值观作为落实立德树人根本任务的核心要求，制定了《学生德育工作实施纲要》，切实加强和改进大学生思想政治教育。全力推进外语院校特色思政体系建设。坚持“办网以育人为宗旨、育人以办网为平台”，建设多语种外文门户网站；把专业教学与思想政治教育有机融合，在思想政治理论课、外文专业课、选修课程中探索教学改革；发挥实践育人作用，突出外语特色，促进中外人文交流。

坚持教书育人，重视成才指导。学校于2001年制定《本科生导师制工作条例》，建立本科生学业导师制，聘请有经验的专业教师担任班级导师，负责综合指导学生的学业和品行。建立每星期2节课的导师接待制度，导师指导学生制订本科阶段四年的修读计划，并就具体学习问题向学生提供咨询；导师引导学生树立正确的专业学习思想；关心学生的全面成长，培养学生良好品德和健全人格等。

坚持以生为本，搭建服务平台。学校建立心理健康教育三级网络，校级层面设立心理辅导中心，加强对院系心理健康教育工作的指导和督导，完善健全班级心理委员工作机制，指导学生心理协会开展丰富多彩的心理类活动，全面提高全体学生的心理素质。

丰富活动形式，提供生涯指导。学校推行“职业发展教育”“文明离校教育”“新生生涯规划教育”“就业动员教育”四大主题教育月活动，贯穿全年。同时实施“校园模拟招聘大赛”、琢玉职业讲堂、职业体验营、个体职业咨询工作站、iSTEPS海外实习实训营、“琢玉行”——上外学子职业实训营、外交英才俱乐部等



职业发展教育类特色品牌活动。此外，学校建立了“奖、贷、勤、助、补”资助体系。

加强师生互动，营造学习环境。学生辅导员住进学生寝室开展工作，设置生活园区辅导员值班室、校医室和 24 小时保卫处紧急电话，随时解决学生在生活中遇到的紧急情况。定期开展文明寝室检查与评比，辅导员与学生党员走访寝室等活动，共同营造安全和谐的学生生活园区氛围。

## 二、学风建设

科学道德和学风建设是高校培养工作的重要内容，也是培养创新人才的重要保证。2018 年，学校进一步加强对科学道德和学风建设工作的探讨和研究，不断优化教学过程管理，开展了各项以“科学道德和学风建设”为主题的活动。利用多种平台和多种形式，开展一系列活动扩大学风建设的影响力和辐射面。在微信公众号上推出了不同主题系列推送。

以制度为抓手，加强学风建设。2018-2019 学年，学校修改了《普通全日制本科生毕业论文（设计）工作有关规定及相关附则决定》《停课、调课规定决定》《普通全日制本科学生体育课程考核规定》《普通全日制本科学生体育课程考核规定》《本科毕业生授予学士学位规定》等一系列规章制度，通过不断完善规章制度，从而在制度上确保教学秩序正常运行。学校教务处还编辑制作了《上海外国语大学教务管理规章制度汇编（2018 年）》，发放至院系作为各项教学教务管理工作的参考。此外，始终向学生强调学术道德和治学态度的重要性，并严格按照《上海外国语大学学术不端行为查处细则》进行管理。2019 届毕业生的毕业论文继续注重毕业论文质量的提升，认真执行论文查重工作，99.65%的毕业论文重复率低于 30%。

以教育为途径，培养诚信自律。学校将学风建设融入到学生日常教育中，通过新媒体在内的各类宣传途径，开展各类学风建设等活动，交流经验、表彰先进、树立典型，营造氛围。利用多种平台和多种形式，开展一系列活动扩大学风建设的影响力和辐射面。2018 年 101 场各类学风建设宣讲活动，学生参与人数达 9196 人次。教务处在微信公众号上也陆续推出了不同主题系列推送。

在期末考试之前，从学校和学院两个层面组织开展考前动员系列活动，重述考场规范，明确考试纪律，严肃阐明考场违纪的严重性，提醒大家要树立诚信考试的原则，严格规范自己的行为。学校期望通过这一系列活动引导学生把诚信考试提升到诚信做人的高度，号召学生不仅要在考试中诚信自律，更应把诚信作为

做人的一个准则。对于考试违纪和旷课违纪的行为，学校坚持从严处理，决不姑息。

表 5-1 近三年学生学业违纪人次统计表

年份	考场违纪	旷课违纪
2016-2017 学年	20	1
2017-2018 学年	2	5
2018-2019 学年	4	2

### 三、学习效果

#### (一) 学业情况

学校实行平均绩点制度，学生学业成绩稳中有升，2018-2019 学年学生绩点情况如下。

表 5-2 2018-2019 学年学生平均绩点情况

学生数 学院	GPA 区间	3.50 4.00	3.00 3.50	2.50 3.00	2.00 2.50	0 2.00
	德语系		151	122	45	13
东方语学院		219	137	47	33	16
俄罗斯东欧中亚学院		114	74	26	21	7
法学院		188	139	44	12	4
法语系		166	91	26	6	1
国际工商管理学院		173	225	108	47	16
国际关系与公共事务学院		156	97	23	10	5
国际教育学院		354	205	51	18	6
国际金融贸易学院		253	303	93	18	6
日本文化经济学院		384	160	40	15	15
西方语系		232	117	34	2	2
新闻传播学院		326	106	26	6	2
英语学院		436	153	46	12	2
合计		3152	1929	609	213	83

表 5-3 最近三学年专业英语四六级考试情况

年度	2016-2017 学年		
考试类别	比较指标	上外	全国外语院校
专业英语四级	平均分	75.67	66.51
	通过率	89.39%	75.43%
专业英语八级	平均分	65.39	61.01
	通过率	82.08%	59.99%
年度	2017-2018 学年		
考试类别	比较指标	上外	全国外语院校
专业英语四级	平均分	76.50	66.22
	通过率	94.62%	74.32%
专业英语八级	平均分	68.07	62.03
	通过率	85.43%	63.56%
年度	2018-2019 学年		
考试类别	比较指标	上外	全国外语院校
专业英语四级	平均分	82.07	69.23
	通过率	97.44%	82.48%
专业英语八级	平均分	69.56	61.08
	通过率	94.06%	62.34%

## (二) 学生学习满意度

根据学生学业成绩显示，绩点在 3.0 以上的占比 84.88%，其中 3.5 以上的占比 52.66%，学生整体学业情况良好。

学生网上评教，学生信息员反馈，督导日常监控，专业评估和第三方评估等相关数据显示，学生的学习满意度达到 90%以上。

## 四、体测达标情况

2018-2019 学年，我校体测平均分 75.59 为，其中男生平均分为 69.24，女生平均分为 77.55。体测优秀率 2.48%，良好率 30.16%，及格率 61.16%，不及格率 6.20%。

## 五、毕业情况

我校在 2018 年共有本科应届毕业学生 1453 人，其中完成教学计划，毕业人数有人，毕业率为%，符合学士学位授予条件，获得学士学位人数有 1418 人，学位授予率为 97.59%。

表 5-4 2019 年本科毕业生毕业及学位授予情况

专业	毕业生人数	毕业人数	毕业率	学位授予人数	授予率
德语	81	79	97.53%	79	97.53%
瑞典语	13	13	100%	13	100%
阿拉伯语	39	39	100%	39	100%
朝鲜语	38	38	100%	38	100%
泰语	11	10	90.91%	10	90.91%
土耳其语	10	9	90%	9	90%
印度尼西亚语	9	9	100%	9	100%
俄语	45	42	93.33%	42	93.33%
法学	101	101	100%	101	100%
法语	70	70	100%	70	100%
工商管理	47	46	97.87%	46	97.87%
公共关系学	49	46	93.88%	46	93.88%
信息管理与信息系统	44	41	93.18%	41	93.18%
翻译(国际公务员培养方向)	21	21	100%	21	100%
国际政治	43	43	100%	43	100%
汉语国际教育	41	41	100%	41	100%
教育技术学	19	19	100%	19	100%
商务英语	49	49	100%	49	100%
英语	44	42	94.45%	42	95.45%
国际经济与贸易	43	42	97.67%	42	97.67%
会计学	58	55	94.83%	55	94.83%
金融学	45	43	95.56%	43	95.56%
国际经济与贸易(日语)	49	49	100%	49	100%
日语	99	97	97.98%	97	97.98%
荷兰语	13	13	100%	13	100%

葡萄牙语	18	18	100%	18	100%
西班牙语	49	49	100%	49	100%
希腊语	12	12	100%	12	100%
意大利语	20	20	100%	20	100%
广播电视学	21	21	100%	21	100%
广告学	22	22	100%	22	100%
网络与新媒体	25	25	100%	25	100%
新闻学	45	45	100%	45	100%
翻译	63	60	95.24%	60	95.24%
英语	97	94	96.91%	92	94.85%
总计	<b>1453</b>	<b>1423</b>	97.94%	<b>1421</b>	97.80%

## 六、就业情况

国家外交战线上的部委机关、地方外事部门的党政单位、承担我国“走出去”战略的大型国有、民营企业对学校培养的多语种和复合型人才的需求持续增长，用人单位行业覆盖多元，单位声誉和岗位需求质量均较高。

表 5-5 2019 届本科毕业生就业情况

项 目		人 数		
应届毕业生升学 基本情况（人）	免试推荐研究生		113	
	考研录取	总数	59	
		考取本校	30	
		考取外校	29	
	出国（境）留学		422	
应届毕业生就业 基本情况（人）			学校所在区域总 数（省）	学校非所在地 区域总数
	总数		648	762
	政府机构		3	58
	事业单位		7	37
	企业		402	125
	部队		/	/
	参加国家地方项目就业		/	/
	升学		138	456
	灵活就业		78	57
	自主创业		3	/

	其他	17	29
--	----	----	----

学校本科毕业生就业率一直处于 95%以上，保持总体平稳和略有增长的状态，圆满实现了学校人才培养的“优出”目标。每年约有 65%左右的毕业生直接工作，25%左右的毕业生赴国内外顶级高校继续深造，其中 10%左右的毕业生考取国内 985 和 211 院校研究生（70%左右为推荐免试直升）。同时，我校毕业生还积极投身于大学生自主创业的热潮中。他们创办的企业涉及金融、贸易、互联网、广告、咨询、社会服务等众多领域。

我校以“全人发展”的教育理念引导学生生涯发展教育和就业指导全过程，将生涯发展教育、就业指导与学校人才培养有机融合。

## 七、学生获奖

西方语系葡萄牙语专业学生赵知临、全晨亮、刘知航、杨欣分获第五届“徐日昇”奖大四、大三和大一年级组“全国最佳葡语学生”称号，囊括本届“徐日昇奖”所有奖项，并获得暑期前往葡萄牙知名大学学习的奖学金。

西方语系西班牙语专业学生潘音行获首届全国“西班牙语之星”演讲大赛低年级组冠军。

日本文化经济学院日语专业学生付嘉裕获第 31 届上海市大学生日语才能演示大赛第一名。

国际金融与贸易学院会计学专业学生陈灵霖 ACCA 考试 F9 财务管理科目单科考试全球第一。

俄欧亚学院俄语专业学生齐舒扬获得第 11 届全国高校俄语大赛低年级组冠军。

英语学院英语专业学生熊歆、谢松桥、杨旭东获得第三届“外教社杯”上海高校学生跨文化能力大赛一等奖。

西方语系葡萄牙专业学生赵知临获首届全国高校葡语演讲比赛高年级组一等奖。

国际金融与贸易学院会计学专业学生高文杰、蒋雨航与其合作者一起获得美国大学生数学建模竞赛一等奖。

此外，我校学生获第十六届“挑战杯”市大学生课外学术科技作品竞赛 6 项奖，获 1 项一等奖、2 项二等奖、3 项三等奖。

## 第六章 质量监控

学校全面贯彻全国教育大会精神，通过加强教学质量监控，完善教育教学制度，推行完全学分管理，加强选课排课统筹，拓展智慧教学空间，打造多语学习环境等措施保障教学质量，打造一流本科教学。

学校不断完善管理体制与组织架构，构筑彰显学校特色的内部质量保障体系。建立涵盖教、学、管等方面以及教学全过程的教学质量监控制度和标准体系，保障教学质量目标的有效达成；力求以多元手段，通过全过程、全方位的保障，实现体制化、结构化、持续化的运作机制，形成相互协调、相互促进的工作格局，促进学校教学质量管理的科学化和规范化；引入第三方评价机制，持续开展毕业生和在校生跟踪评价，根据调查结果不断改进本科教学。

本科教学质量监控以专业评估为抓手，以课堂教学质量监控为落脚点，通过督导、校内外专家、同行、领导听课，以及学生网上评教的方式，辅以教学信息员工作、师生座谈会、教学工作研讨、课堂教学展示等活动，加以常态化教学工作数据统计分析进行质量监控和质量提升。

### 一、人才培养中心地位

#### （一）本科教育在人才培养中的地位

学校高度重视人才培养，强调教学质量，内涵建设，对专业布局、专业建设、人才培养方案、教学改革、通识教育建设、教学质量保障体系、本科教学的国际化水平提出了要求。

学校在师资建设、资源配置上考虑本科教学的实际需求，向本科教学倾斜。把本科教育放在人才培养的核心地位。

#### （二）领导班子重视本科教学

学校定期召开党委常委会、校长办公会议、党政联席会议，研究本科教学工作。分管各项工作的校领导来到基层，访谈调研院系、部处的教职员工、调研；校领导班子走进课堂，深入教学第一线；校领导、部处领导召开学生座谈会，了解教育教学的现状，切实解决教学过程中迫切需要解决的问题，提高了资源配置的效率，增强了工作的针对性和实效性。

## 二、专业评估

学校坚持“以评促建、以评促改、以评促管、评建结合、重在建设”的方针，2013年首次启动5年一轮的专业评估工作。我校47个本科专业中，9个新专业，1个专业只招收留学生，符合专业评估要求的37个专业已经全面完成评估工作，专业评估中，专业点和所在学院、系通过自评，及时发现专业建设发展中存在的问题并改进，外校评估专家对专业的建设和发展也提出了宝贵建议和意见。

我校专业评估采取院系组织专业自查自评、学校组织专家考察评估相结合的评估方式进行。

### （一）专业自查自评

各专业按照《上海高校本科专业达标评估指标体系》《上海高校本科专业达标评估自评报告撰写指南》等文件，完成以下工作：

1. 填写《上海高校本科专业达标评估简况表》。
2. 完成支撑材料建档工作。
3. 根据《上海高校本科专业达标评估自评报告撰写指南》要求撰写自评报告。正文字数在1万字以内，其中三分之一篇幅的内容必须是对专业发展中存在的不足与问题的描述。
4. 建立专业质量年度报告制度。

### （二）专家考察评估

学校组织专业评估专家组，其成员均为校外专家。

1. 专家组对专业自评报告、支撑材料、状态数据统计、毕业论文等进行审阅评估。
2. 专家组在审阅评估基础上，到院系实地考察。通过听取自评汇报、随堂听课、召开师生座谈会、对文档数据进行查证，对教学设施进行考察，形成专家组意见与结论。

### （三）专业评估特征

学校本科专业评估具有如下特点：

1. 学校高度重视，准确把握专业达标评估的实质，把评估作为全面提升办学水平和人才培养水平的契机；
2. 教务处精心组织，深入发动，及时启动，规定工作全到位，自选动作讲实效，对申请参加评估的专业进行预检，不符合条件不予评估；
3. 院系和专业积极响应，认识到位，准备充分，全员发动，早评早得益的理念已经深入人心；



4. 专家组层次高，评估会既是对现状的深入了解，又是对问题的深入剖析；
5. 结合审核评估的要求，评估报告透彻深入，脉把得准，方子开得好，多讲问题，少讲成绩，突出主观原因，少讲客观原因；
6. 注重评估报告的利用，真正做到了以评促建、以评促改、以评促管。
7. 本次达标评估的效果已经初步体现。

我校专业评估从强化专业内涵建设，注重长效机制，提高本科教学水平和人才培养质量出发。进一步促进专业合理定位、引导专业办出特色，为学校专业建设、发展提供科学依据。同时，为学校建立本科专业教学状态数据库提供服务，从而实现教学质量常态化监控，提升高校主动服务经济社会发展需要的能力。坚持条件评估、过程评估、效果评估相结合的原则；坚持科学性、灵活性和可行性相结合的原则。

### 三、教学督导

2018-2019 学年，本科教学督导组进行各类听课 200 余门次，覆盖所有开课单位和课程类型。集中开展 2 次教学质量专项检查，并对毕业论文开题、答辩等环节进行抽查，查阅期末试卷和毕业论文等档案材料，对学业预警制度等开展针对性调查，不断规范教学秩序，优化过程管理。

督导组共举办 5 场督导沙龙，聚焦本科教学质量，共享优秀教育教学经验，助力青年教师职业发展和教学技能提升。同时，通过教务处微信公众号推出“SISU 督导之声”“SISU 教学院系篇”等专题报道 40 余篇，宣传推广典型经验，努力建设质量文化。

此外，由教学督导、各院系领导和教务处工作人员组成的教学观察组，每周定期走访各教学单位，发掘本科教学改革和质量提升的新动态，新举措，搭建交流学习平台，助力打造一流本科教育，共开展 10 次活动。督导组还参加了新学期开学检查和期末考试巡考等工作。

在建设校内教学督导队伍的同时，我校还开展校外教学督导专家队伍建设，不定期地邀请校外督导专家对我校课堂教学、专业建设、试卷论文、学生发展等教学环节进行指导、评估和交流。

教学督导是学校教学质量监控与保障体系的重要组成部分，通过有效发挥“严督善导”的作用，为教学与管理建言献策，帮助教师教学水平提高，形成“督导-反馈-改进”的良性互动，推动人才培养质量稳步提升，助力打造一流本科教育。

### 四、学生评教

2018-2019 学年，本科学生网上评教课程共 3433 门次，其中，公共课 670 门次，专业必修课程 2070 门次，专业选修课程 607 门次，卓越学院课程 86 门次，

共填写问卷 91916 份。

表 6-1 全校课程评教情况表

课程类型	评教门次
公共课	670
专业必修课	2070
专业选修课	607
卓越学院课程	86
总计	3433

课程评教得分 95-100 分的 2525 门次，占比 73.55%；90-95 分的 688 门次，占比 20.04%；85-90 分的 137 门次，占比 3.99%；80-85 分的 41 门次，占比 1.19%；80 分及以下的 42 门次，占比 1.22%。详见下图。

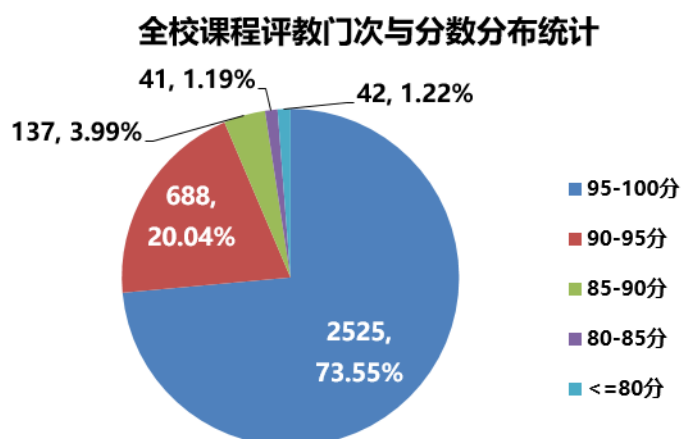


图 6-1 全校课程评教门次与分数分布统计

全校课程评教平均分为 96.20 分，平均分最高的前三位分别为西方语系（98.31 分）、东方语学院（97.75 分，并列）、大学生艺术教育中心（97.75 分，并列）和法语系（97.74 分）。

统计发现，评教得分与班级规模、教师职称和教师年龄存在一定相关性。

根据不同班级规模评教平均分统计，小于 15 人的为 97.05 分，15-30 人的为 96.49 分，30-60 人的为 95.56 分，60-100 人的为 94.36 分，大于 100 人的为 94.56 分。当班级规模超过 30 人时，评教得分偏低。不同班级规模评教得分分布见下图。

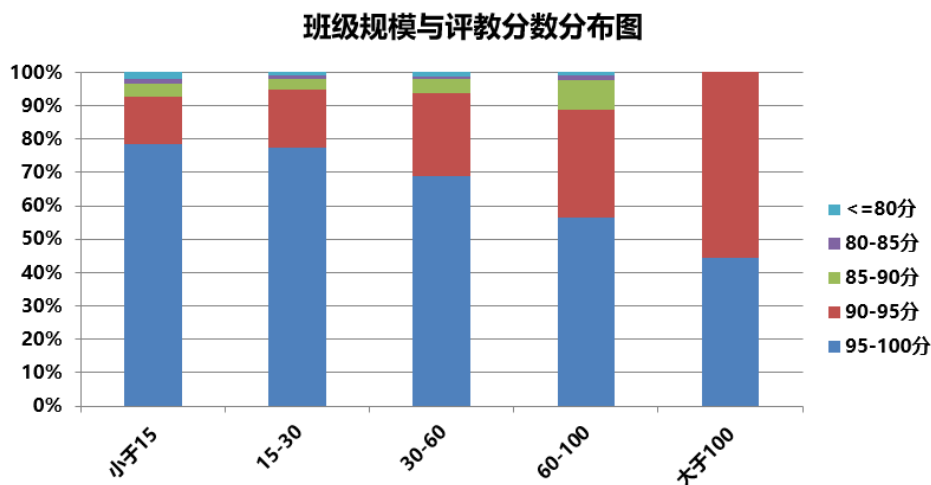


图 6-2 班级规模与评教分数分布

根据不同职称教师评教平均分统计，初级职称为 96.66 分，中级职称为 96.40 分，副高级职称为 95.91 分，正高级职称为 96.20 分。不同职称教师评教得分分布见下图。

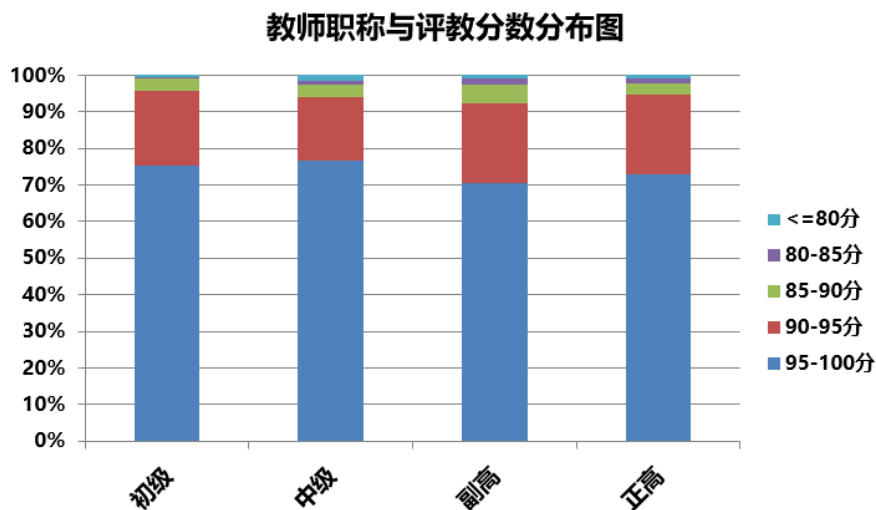


图 6-3 教师职称与评教分数分布

根据教师年龄段统计评教平均分，30 岁及以下为 97.22 分，30-40 岁为 96.32 分，40-50 岁为 96.03 分，50-60 岁为 95.68 分，60-70 岁为 96.65 分。不同年龄段教师评教得分分布见下图。

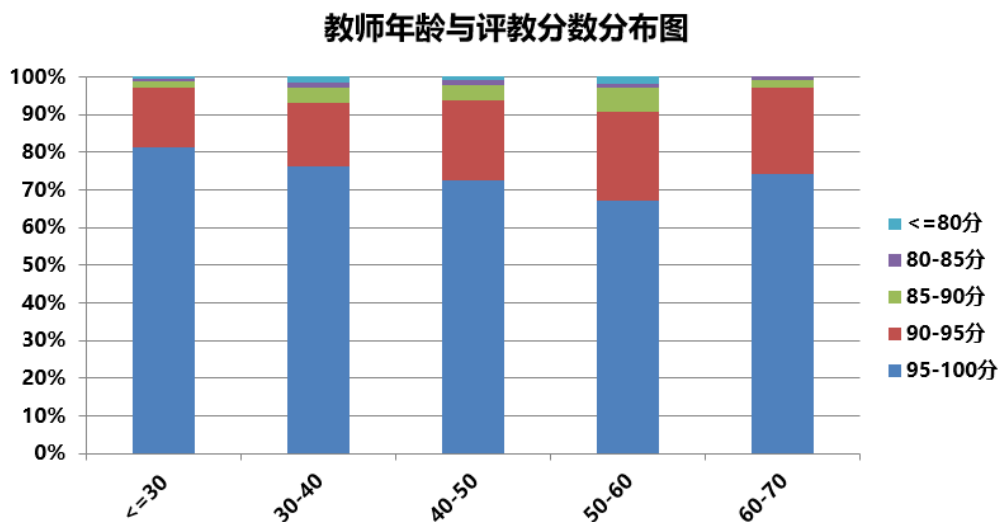


图 6-4 教师年龄与评教分数分布

## 五、第三方评估

学校有效引入第三方评估，加强教学质量监控。学校与麦可思数据（北京）有限公司合作，2013 年对 2012 届、2013 届、2014 届毕业生分别开展毕业半年后社会需求和培养质量跟踪评价。2016 年对 2012 届、2013 届、2014 届毕业生进行毕业三年后跟踪评价；同时对 2016-2017 学年全体在校生进行连续跟踪调查，观察学生发展趋势，了解在校生培养成效，帮助学校人才培养持续改进。2019 年，学校再次与麦可思数据（北京）有限公司签定协议，对我校 2018 级本科开展在校生培养质量跟踪调查。

此外，学校 2017 年开始参与北京大学教育学院开展的教学质量与学生发展监测项目，2018 年参与北京大学教育学院学生成长性跟踪调查项目。

相关评估、评教反馈数据和信息被充分应用于学校人才培养模式的创新、专业教学计划的修订、教育教学环境的改善、课堂教学质量的提升、教育教学理念的养成、教师职业发展的规划、人事管理制度的改革，教学设备仪器的更新、图书资料数据库的建设中。

## 第七章 问题与对策

### 一、存在问题

学校进一步明确了办学传统和优势，但对接新时代新文科的新要求，还存在一些差距。主要表现在教育理念、课程体系、教学模式、评估方式、人才质量等方面。

#### （一）教育理念

学校虽明确要培养“多语种+”卓越国际化人才，但全校职能部门、院系领导、教职工和广大学生对此概念内涵的理解并不到位。人才的规格是“会语言、通国家、精领域”，三个指标呈现梯度上升关系，其中多语是实现目标的手段。具有上外特色的、业内影响力高的教育理论相对不足。

#### （二）课程体系

课程的前沿性、科学性、丰富性尚有不足。据统计，2018年有3696门次课程，通识课程201门次，这与完全学分制的推行还有一定差距。而且在国际合作课程、在线课程、混合式课程、海外实践课程等仍有发展空间。

#### （三）教学模式

早读、传帮带、班主任导师等优良传统与信息技术的融合尚不够密切。教师的教学理念、知识结构、信息素养尚不能适应现代智慧教学的需求，对智慧空间、智慧教室的应用不够广泛。具有国内外影响力的教学团队有待进一步建构。

#### （四）评估方式

适合外语类院校特色的多元课程评估和质量保障体系有待进一步完善。如何将教师的责任心、教学投入等“软指标”有效纳入指标体系，让优秀教师发挥示范作用，如何采取诊断性评估，促进教师个性化发展有待进一步思考。

#### （五）人才质量

仍然存在“小才济济，大才难觅”的问题，具有上外特色的拔尖创新人才显示度不足，人才的全球治理能力，国内外影响力不够。而且在培养过程中，如何处理拔尖与达标人才之间的关系，如何平衡外语类与复合型人才之间的发展特色等问题，均需全面考量。

## 二、发展对策

### （一）明确人才目标定位，建设特色一流本科

根据教育部相关文件，专业设置要坚持需求导向、标准导向、特色导向。其中高校专业设置的第一准则是社会需求。就我校而言，应充分认识到“多语种+”卓越国际化人才培养是学校瞄准国家和区域急需，立足本校实际提出的总体行动方案。我们应培养具有中国情怀、国际视野、专业知识和跨文化沟通能力的卓越人才。换言之，我们的毕业生将立足中国，走向世界，在人类命运共同体建设中，以天下为己任，具备全球治理能力。

基于此目标，各专业应对标对表，选定国内外标杆学校的相应学科或专业，明确优势、特色与局限性，探索基于学科交叉的中国特色文科体系，制定发展目标与规划，优化课程体系，充分发挥我们作为国家队和第一军团的作用，促进文教经管法各学科或专业之间的融合，探索发展路径，彰显一流本科教育特色。

### （二）坚持以学生为本，建构立体人才培养体系

就本科教育而言，高校有“建金专、建金课、建高地”三项核心任务。上外作为传统文科高校，应充分发挥文科集聚的优势，加大“三全育人”力度，推动文教经管法等内部交叉融合，强化政产学研用结合，发挥国内外引领作用。同时注重国内外、校内外、专业内外，平台内外的融合与合作，促进优质课程体系、教学资源、中外师资、校内外师资的共建共享，建构语言类与非语言类专业互鉴，本硕博打通的新文科立体人才培养体系。在拔尖创新人才培养方面，可探索建构外教、骨干教师、博士、硕士与本科生的学术共同体，探索现代书院制的可行性，进一步推出特色人才培养项目。

### （三）运用现代信息技术，打造智慧教研空间

2018年教育部发布《教育信息化2.0行动计划》，强调要积极发展“互联网+教育”，要全力推动信息技术与教育教学深度融合，鼓励教师利用信息技术提升教学水平、创新教学模式，利用翻转课堂、混合式教学等多种方式用好优质数字资源。可见智慧教室、智慧教学已经成为必然趋势。学校目前进行智慧教室改造等，为充分发挥其作用，有必要加大宣传推介，完善网上借用流程，定期培训教师等。随着人工智能、大数据技术的发展，传统文科教学科研的内涵得以深化拓展。譬如运用大数据采集处理，机器学习等进行的社科问题、教育教学问题研究引起学界重视，智能政治学、智能传播学等也是新文科研究的重要构成部分。换言之，信息技术的发展为教学与研究带来新的契机和视域，需要引起教师的关注。

#### **（四）狠抓教学过程管理，提高人才培养质量**

在贯彻落实全国教育大会精神的过程中，摈弃“水课”，打造“金课”，加强教学质量保障等理念已经深入人心。学校采取督导推门听课、设立教学观察组，多元评教与职称评审挂钩，优秀毕业论文评选、论文查重全覆盖等举措，旨在提高教学质量。

#### **（五）强化创新改革意识，产出一流教改成果**

在一流专业的申报过程中，高水平教学改革项目、教学改革成果是重要指标之一，但囿于语言文学等传统研究思路，我们在教学改革理论凝练方面尚有较大提升空间，亟需汇聚各方力量，加强教学改革研究。目前学校针对教师的教研需求，已采取了系列讲座、教学示范课、教改立项等系列举措，中国高校外语学科发展联盟的会刊《外语高教研究》也刊登了教师的教改成果。学校将继续发挥广大师生的积极性，推动一流教学改革，产出一流教改成果。



2019年10月

